

Preben Møller Hansen ApS, cvr nr. 49685513  
Ebberupvej 26  
4330 Hvalsø

Dato: 25. april 2025  
Sagsb.: Ida Kolind-Hansen  
Sagsnr.: 24-016913  
Dir.tlf.: 72365063  
E-mail: idako@holb.dk

## Miljøgodkendelse til opfyld af banegrav ved Ebberupvej 26, 4330 Hvalsø

JA-Milplan, ved Jesper Arffmann, har på vegne af Poul Møller Hansen ApS CVR nr. 49685513, d. 6. juni 2024 ansøgt om miljøgodkendelse efter Miljøbeskyttelseslovens § 33 stk. 1 i.h.t. til genanvendelse af jord til jordforbedring ved terrænregulering på matrikel nr. 1d, Ebberup By, Soderup. Jordforbedringen er begrundet i de dyrkningsmæssige forhold på grunden. Stamdata kan ses i bilag 1.

Der ansøges om at opfylde en gammel banegrav, der er op til 3 meter dyb samt ca. 170 meter bred. Den gennemsnitlige fyldhøjde vil være 2,75 meter, men opfyldningen vil blive tilpasset nuværende terræn og højdekurver. Terrænreguleringens størrelse kan ses på bilag 2. Det er estimeret at der skal anvendes 10.500 m<sup>3</sup> jord til at opfylde den 4000m<sup>2</sup> store banegrav. Det forventes at terrænreguleringen vil tage ca. 15 hele arbejdsdage, og at der i alt vil tilkøre ca. 500 vognlæs jord til projektet. Det vil sige i gennemsnit ca. 30 lastbiler om dagen. Der ansøges om at tilkøre klasse 0 jord, jf. Sjællandsvejledningen, der yderligere ikke må indeholde chlorerede opløsningsmidler eller flygtige kulbrinter over detektionsgrænsen.



Figur 1: Terrænreguleringens udbredelse på matrikel 1d, Ebberup By, Soderup.

Holbæk Kommune har vurderet, at aktiviteten er omfattet af listepunkt K206 i godkendelsesbekendtgørelsen<sup>1</sup>: K206 Anlæg, der nyttiggør ikke-farligt affald, bortset fra anlæg under listepunkt 5.3 i bilag 1 til bekendtgørelse om godkendelse af listevirksomhed, autoophugning, skibsofhugning, biogasfremstilling, kompostering og forbrænding. Dette begrundes med:

- at den jord der tilkøres betragtes som affald, jf. affaldsbekendtgørelsen §2, stk. 1.
- at der ikke på forhånd er indgået aftaler med samtlige jordindehavere.
- at den samlede jordtilførsel betragtes som et anlæg pga. jordtilkørlens størrelse.
- at jorden tilkøres med henblik på nyttiggørelse, for at arealet kan opretholde en økonomiske tilfredsstillende landbrugsproduktion.

Herved bruges jorden til opfyldningsformål og erstatter brugen af primære råstoffer.

### Afgørelse

Holbæk Kommune, Natur og Miljø, meddeler hermed at virksomheden Poul Møller Hansen ApS miljøgodkendelse til etablering af anlæg for nyttiggørelse af uforurennet jord på matrikel nr. 1d, Ebberup By, Soderup. Godkendelsen gives i henhold til §33, stk. 1 i miljøbeskyttelsesloven, på nedenstående vilkår.

Holbæk Kommune traf d. 30.01.2025 afgørelse om at projektet ikke er VVM-pligtigt.

### Vilkår

Der foreligger ikke standardvilkår for den ansøgte aktivitet. De opstillede vilkår for virksomheden tager derfor udgangspunkt i gældende lovgivning samt i oplysninger for anlægsarbejdets gennemførelse afgivet i ansøgningen. Ved vurdering af nødvendig hensyntagen til samfundsmæssige beskyttelsesinteresser på og omkring anlægsarealet, herunder særligt beskyttelse af natur, overfladevand og grundvand, er der opstillet vilkår, som skal give sikkerhed for ingen, eller minimale og ubetydelige påvirkninger af det eksterne miljø ved gennemførelse af projektet. De opstillede vilkår skal samtidig rette opmærksomheden imod de interesser, der er knyttet til området ved anlægget, og de hensyn som anlægsarbejdet og projektet skal respektere.

### Generelt

1. Nærværende miljøgodkendelse bortfalder, hvis den ikke udnyttes inden et år fra dags dato.
2. Holbæk Kommune skal skriftlig godkende alle jordpartier der tilkøres. Anmelder Kommune skal kontakte [jord@holb.dk](mailto:jord@holb.dk) inden de godkender jordflytningen. Hvis jorden ikke er anmeldeligt, jf. jordflytningsbekendtgørelsen, skal driftsansvarlig for terrænreguleringen kontakte Holbæk Kommune, [jord@holb.dk](mailto:jord@holb.dk), og afvente skriftlig godkendelse før jordflytningen foretages.
3. En kopi af denne godkendelse samt driftsinstruks skal til enhver tid

være tilgængelig for de personer, der har ansvaret for anlæggets etablering og drift.

4. Arbejdets påbegyndelse skal meddeles til Holbæk Kommune senest 14 dage inden opstart af jordtilkørsel til arealet.
5. Banegraven må opfyldes til omkringliggende terræn, jf. Holbæk Kommunes afgørelse efter planlovens §36 stk. 1 nr 5. Der må maksimalt tilkøres 10.500 m<sup>3</sup> jord, svarende til 18.900 tons. Hvis det kræver yderligere tons jord for at opnå den ansøgte kote, skal Holbæk Kommune skriftlig godkende anmodningen.
6. Terrænregulering skal være afsluttet senest 6 måneder efter opstart. Hvis der opstår uforudsete hændelser, der resulterer i ændringer i tidsplanen, skal Holbæk Kommune skriftlig godkende dette efter anmodning fra driftsansvarlig. Anmodning skal senest være Holbæk Kommune i hænde 14 dage før tilladelsens udløb.

#### Indretning og drift

7. Der må kun foregå anlægsaktiviteter på hverdage i tidsrummet kl. 07:00- 18:00. Derudover må der i tidsrummet kl. 06:00-07:00 ankomme personale for klargøring af maskiner.
8. Alt tilkørsel til projektet skal ske via den overkørsel der er aftalt med Holbæk Kommunes vejmyndighed, se bilag 3.
9. Tilkørslen skal indrettes således at lastbiler ikke skaber kø på vejmatrikler.
10. Lastbiler må ikke holde i tomgang på tilkørselsvejen eller i projektområdet jf. Holbæk Kommunes Tomgangsregulativ.
11. Der skal foreligge en driftsinstruks for anlægget, der beskriver hvordan det sikres, at jorden forhåndsgodkendes og samt udførelsen af egenkontrollen. Det skal af instruksen desuden fremgå af hvem, og hvordan der foretages egenkontrol.
12. Driftsinstruksen skal være nedskrevet og skal godkendes af Holbæk Kommune før opstart. Driftsinstruksen skal til enhver tid være opdateret ift. denne godkendelses vilkår, være tilgængelig for personalet og kunne fremvises for Holbæk Kommune på forlangende.
13. Inden terrænreguleringen påbegyndes skal eventuelt muldrag afrømmes og lægges i et midlertidigt depot på samme matrikel. Når

terrænreguleringen er afsluttet, skal der slutaafdækkes med denne af-rømmede muld.

14. Anlægget skal, når der er åbent for tilkørsel af jord, altid være beman-det af personale med kendskab til denne miljøgodkendelse og driftsin-struksen.

#### Forhåndsgodkendelse af jord

15. Virksomheden må kun indbygge ren jord fra lokaliteter, der er forhånds-godkendt i henhold til denne miljøgodkendelse. Forhåndsgodkendelsen skal udføres af modtagervirksomheden, før jorden køres til anlægget. Ved forhåndsgodkendelsen skal virksomheden sikre, at jorden er analyseret i overensstemmelse med vilkårene i denne tilladelse og at jorden, på bag-grund af opgravningsområdets historik, ikke forventes forurenet med an-dre parametre, end hvad der er analyseret for. Der kan derfor ikke mod-tages straksflytninger. Med et jordparti forstås en mængde jord, der stammer fra et afgrænset areal, og som har været udsat for den samme miljøpåvirkning. Et jordparti må kun bestå af enten intaktjord (råjord) el-ler overjord/fyldjord.
16. Alle jordpartier skal ved ankomst:
  - Være forhåndsgodkendte ved en historisk gennemgang.
  - Vurderes ved syn og lugt. Jord må ikke modtages og skal straks afvises inden aflæsning hvis vognlæsset hvis jord i et tilført vogn-læs udviser forureningsindikationer så som misfarvning, lugt eller fri fase.
  - Hvis et jordparti indeholder byggeaffald, asfaltrester, slagge, træ eller andet affald, skal læsset afvises. Medmindre der er tale om så små mængder, at driftspersonalet kan håndsorterer således at jordlæsset fremgår uden affald ved aflæsning.
17. Der må ikke tilkøres jord kortlagte arealer, eller fra arealer hvor der er er anden kendskab/mistanke om forurening på baggrund af den historiske gennemgang.
18. Jord omfattet af jordflytningsbekendtgørelsen skal inden forhåndsgodkendelse, som minimum, være dokumenteret med det antal prøver og analyse- parametre som fremgår af "bekendtgørelse om anmeldelse og dokumentation i forbindelse med flytning af jord".
19. Alt tilkørt jord, også ikke anmelder pligtigt jord, skal som minimum være prøve-taget som følgende:
  - Fyldjord/overjord dokumenteres med mindst 1 prøve pr. 30 tons.
  - Intaktjord dokumenteres med mindst en prøve pr. 50 m<sup>2</sup>, prøvetages forud for opgravning.

Generelt dog mindst én prøve pr. jordparti.

20. Der skal analyseres for kulbrinter, PAH'er samt tungmetaller. Hvis der i forbindelsen med den historiske gennemgang af et jordparti hvor der mistanke om påvirkning af andre stoffer end de overnævnte stoffer f.eks. PFAS, BTEX, pesticider, chlorerede opløsningsmidler, skal der prøvetages for disse.
21. Der må kun tilføres jord som:
- Overholder grænseværdierne for klasse 0 jord jf. sjællandsvejledningen, se bilag 4.
  - Overholde prøvetagningsfrekvensen samt parametre fastsat i vilkår 19 og 20.
  - Der ikke indeholder opløsningsmidler af enhver art samt benzen og flygtige kulbrinter (C6 - C10) over detektionsgrænsen.
  - Der ikke indeholder lette kulbrinter over detektionsgrænsen. Holbæk Kommune kan på baggrund af konkret vurdering af ét jordparti godkende at 10% af analyserne for ét jordparti kan have et indhold over detektionsgrænsen.'
  - Ingen enkeltprøver må overskride grænseværdien for klasse 0. Hvis en overskridelse af klasse 0 kan begrundes med et naturlig højt baggrundsniveau af metaller, kan Holbæk Kommune på baggrund af en konkret vurdering af jordpartiet, godkende jordpartier. Anmodning skal sendes til jord@holb.dk
22. Der kan ikke godkendes straksflytninger og 50 % reglen kan ikke anvendes.

#### Luftforurening, støv og støj

23. Når der ikke sker aflæsning af jord, må maskiner, lastbiler og andre køretøjer ikke køre i tomgang længere end nødvendigt jf. Kommunens Tomgangsregulativ.
24. Det skal sikres, at driften ikke medfører støvgener uden for matriklen i perioden hvor terrænet er under opbygning. Støvende aktiviteter skal forhindres eller imødegås ved støvforebyggende foranstaltninger, som fx. støvdæmpende vanding, overdækning mm.
25. Virksomhedens bidrag til støjbelastningen angivet som det ækvivalente, korrigerede støjniveau i dB(A), må uden for virksomhedens skel i intet punkt overstige den fastsatte værdi for blandet bolig og erhverv samt til boliger i det åbne land:

•

Mandag til fredag	Kl. 07.00-18.00	55 dB(A)
-------------------	-----------------	----------

Fra boliger i det åbne land gælder støjgrænserne på opholdsarealer og ikke længere end 15 m fra beboelsen.

Grænseværdierne anses for overholdt, hvis måleværdien minus den udvidede usikkerhed er lig med eller mindre end grænseværdien.

26. Holbæk Kommune kan forlange at virksomheden dokumenterer, at støjvilkår overholdes. Beregninger og målinger skal udføres som "Miljømåling – ekstern støj" af et firma, som er godkendt af Miljøstyrelsen hertil efter de til enhver tid gældende vejledninger fra Miljøstyrelsen. Målerapporten skal indsendes til Holbæk Kommune senest 4 uger efter anmodningen. Hvis målingerne viser, at kravværdierne overskrides, kan Holbæk Kommune forlange, at støjen dæmpes eller driften omlægges.

#### Jord, grundvand, overfladevand og beskyttet natur

27. Entreprenørtank til brændstof, skal være typegodkendt, opstillet på spildbakke eller befæstet underlag uden afløb sikret mod udsivning og være sikret mod påkørsel.
28. Påfyldningsstudse og aftapningshaner (aftapningsanordninger), skal placeres inden for konturen af en tæt spildbakke.
29. De 2 stilkege og de 2 asketræer langs banegraven samt bøgetræet registreret i banegraven skal bibeholdes, og må ikke beskadiges i forbindelse med udførelsen af terrænreguleringen.

#### Egenkontrol

30. Hvert jordparti, der bliver kørt til anlægget, skal kontrolleres visuelt og analysedokumenter godkendes og resultatet noteres. Dette gøres før og efter aflæsning på anlægsområdet. Egenkontrollen skal løbende udføres af en person med ansvar for modtagelse af jorden, og som kender til driftsinstruks og miljøgodkendelse.
31. Der skal løbende, og under hele anlægsperioden, føres driftsjournal for tilkørte og afviste jordpartier med angivelse af:
  - Dato og mængde for modtagne jordpartier med oplysninger om opgravningsstedet (ejernavn, adresse og matr.nr.), transportørens navn, adresse og CVR-nr. samt tilhørende analyseresultater og jordklasse, jf. Sjællandsvurderingen.
  - Den geografiske placering af hvert jordparti skal registreres, således hvert jordparti er sporbart i fremtiden.
  - Resultat af visuel kontrol for hvert vognlæs jord, herunder årsag til evt. afvisning, dato og mængde for modtagne og efterfølgende

afviste vognlæs af forhåndsgodkendte jordpartier, herunder dokumentation for korrekt bortskaffelse.

- Opgørelse over uheld og spild, samt hvilke afværgetiltag der er foretaget for at undgå lignende uheld og spild.
- Dokumentation for bortskaffet affald.
- Dokumentation for bortskaffet farligt affald.

Driftsjournalen skal under hele anlægsperioden være tilgængelig for, og på forlangende, sendes til Holbæk Kommune, Natur og Miljø.

### Indberetning

32. Når terrænregulering og genetablering af vækstlag for landbrugsdrift er færdiggjort, skal følgende indberettes til Holbæk Kommune, Natur & Miljø:

- En samlet opgørelse over mængden af jord der hhv. er modtaget og afvist.
- Skema med registrering fra egenkontrol inkl. Visuel kontrol. Vilkår 30 og 31.
- Situationsplan med angivelse af areal(er), hvor der er sket opfyldning, samt dokumentation for at terrænreguleringen ikke overstiger godkendte størrelsen.
- Dokumentation for fjernelse af eventuelle afviste jordpartier og forureninger som følge af spild og uheld.

Indberetningen skal fremsendes til Holbæk Kommunes senest 4 uger efter ophør af anlægsarbejdet. Ligeledes skal driftsjournalen opbevares på virksomheden i mindst 5 år, og skal fremsendes til Holbæk Kommune, Natur og Miljø i forbindelse med ophør af anlægsaktiviteten.

### Ophør

33. Når den samlede terrænopbygning er færdigetableret, skal entreprenørtanke, kørselsveje, skurvogne mv. fjernes.
34. Senest to uger før ophør af virksomhedens aktiviteter, skal dette skriftligt meddeles Holbæk Kommune, Natur og Miljø, jordteamet på mail [jord@holb.dk](mailto:jord@holb.dk)

## Ansøgers projektbeskrivelse

Forud for opfyldningen afskrabes det muldlag, der er i bunden af slugten, så det kan genudlægges ved arbejdets afslutning som slutafdækning. Det formodes at der skal tilføres yderligere muld, som vil blive separeret fra de leverancer, der skal benyttes til projektet.

Opfyldningen vil efter opfyldningen incl. den udlagte muld følge højdekurverne omkring slugten med et tillæg på op til ca. 10 % af fyldhøjden alt efter tilført jordtype og anvendt materiel, som erfaringsmæssigt er, hvad en sådan terrænregulering kan forventes af sætte sig indenfor de første ca. 3-5 år. Samlet forventes reguleringen på det knap 4.000 m<sup>2</sup> store område at andrage ca. 10.500 m<sup>3</sup> med en gennemsnitlig fyldhøjde på ca. 2,75 m, men det er de forbindende terrænkurver på begge sider af slugten som vil være dimensionsgivende jf. bilag 2.

I ansøgningen er det beskrevet at der generelt holdes en afstand fra opfyldningen på ca. 2 m rundt om de solitære træer på kanten af banegraven Ebberupvej 26, så de fortsat får luft omkring stammen. Det gamle bøgetræ i bunden af slugten bevares, og der vil blive opfyldt rundt om træet.

Jordtilkørslen vil foregå fra Skjoldenæsvej via nordlig gren af Ebberupvej ned matr. nr. 6d og 2g, hvor eksisterende kørespor forstærkes. Herved vil, beboelser på Ebberupvej ikke berøres af transporten, og radiokommunikation vil sikre, at lastbiler ikke forlader jordtippen, hvis lastbiler er tæt på Ebberupvej, så bilerne ikke mødes på vejen. Der vil maksimalt køre 25-30 lastbiler om dagen.

Der vil blive tilkørt klasse 0 jord. Derudover oplyser ansøger at:

- Der modtages ikke jord fra kortlagte arealer,
- Der modtages ikke jord, der indeholder opløsningsmidler af enhver art samt benzen og flygtige kulbrinter (C<sub>6</sub> - C<sub>10</sub>) over detektionsgrænsen,
- Der modtages ikke jord, hvor mere end 10% af analyserne indeholder lette kulbrinter C<sub>10</sub> - C<sub>15</sub> og C<sub>15</sub> - C<sub>20</sub> over detektionsgrænsen og her må ingen enkeltprøve overskride grænseværdi for klasse 0.

Ansøger pointerer at nærmeste grundvandsressource er sand1, der ikke har hydraulisk kontakt til det primære grundvandsmagasin, idet der i området er et udstrakt dække af moræneler. Grundvandsmagasinet er derved godt beskyttet i området. Ansøger vurderer deraf at projektet kan lade sig gøre uden at påvirke grundvandsressourcerne negativt.

## Miljøteknisk vurdering

Dette afsnit indeholder kommunens vurdering af oplysningerne i virksomhedens ansøgningsmateriale samt begrundelse for de fastsatte vilkår.

Eftersom der er tale om modtagelse af jord til nyttiggørelse til en terrænregulering og dermed en midlertidig aktivitet, meddeles miljøgodkendelsen som midlertidig, med udløbsdato 1 år efter offentliggørelse af endelig miljøgodkendelse, dvs. d. 25.04.2026

## Beliggenhed og planforhold



Terrænreguleringen udføres i en slugt/banegrav på matrikel 1d Ebberup By, Soderup. Projektområdet er beliggende i landzone. Holbæk Kommunes landzone afdeling har vurderet at terrænreguleringen ikke kræver landzone tilladelse efter planlovens §33, da det vurderes at der er tale om en jordforbedrende terrænregulering, der skal sikre den fortsatte landbrugs-mæssige drift på arealet.

Det fremgår i planafgørelsen at det anmeldte areal, der kræver terrænregulering, er på 4000 m<sup>2</sup> og at der skal anvendes 10.500 m<sup>3</sup> jord.

Terrænhævningen er begrundet i landbrugstekniske forhold, og arealerne skal fortsat anvendes til landbrugsdrift efter jordpåfyldningen. Arbejderne skal derfor sikre, at vækstlaget bibeholdes ved indledende muldafrømning, efterfølgende udlægning af tilkøbt jord og afsluttende reetablering med afrømmet muldjord.

### Grundvand

Projektområdet er indenfor Område med Særlige Drikkevandsressourcer (OSD). Området ligger i Søbjerg Vandværks indvindingsopland samt indenfor grundvandsdannende opland med en transporttid på 25-50 år fra regnen rammer jordoverfladen, til den indvindes i vandværkets indvindingsboring.

Ifølge Vandområdeplan 2021-2027 findes flere grundvandsforekomster indenfor projektområdet, som har god tilstand, og hvor målet for dem er at opretholde den gode tilstand.

### Internationale naturbeskyttelsesinteresser – væsentlighedsvurdering

Ifølge habitatbekendtgørelsen skal kommunen, før den meddeler en tilladelse efter §33 i miljøbeskyttelsesloven, foretage en vurdering af, om det ansøgte kan påvirke Natura 2000-områder eller bilag IV arter væsentligt.

Nærmeste Natura2000-område i den konkrete sag er habitatområdet Hejede Overdrev, Valborup Skov og Valsøllille Sø i Lejre Kommune, ca. 2 km mod øst. På grund af projektets begrænsede karakter og afstanden til nærmeste Natura 2000-område vurderer kommunen, at projektet ikke vil kunne påvirke et Natura 2000-område.

I habitatdirektivets bilag IV er der opført en række dyre- og plantearter, som skal ydes streng beskyttelse overalt i deres naturlige udbredelsesområde, også uden for de udpegede Natura2000-områder. For dyrearternes vedkommende indebærer dette, at yngle- og rasteområder ikke må beskadiges eller ødelægges.

Der findes odder i Åmose Å lidt under 2 kilometer fra arealet. Stor vandsalamander findes ligeledes i nærområdet. Både odder og stor vandsalamander er på udpegningsgrundlaget for Natura2000-området.

Holbæk kommune vurderer at det er muligt, at der forekommer spidssnudet frø i nærområdet, da der findes vandhuller og moser i umildbar nærhed af projektområdet.

Da projektet ikke involverer ændringer af søer og moser, samt har en begrænset karakter vurderes det, at odder og paddearter ikke påvirkes væsentligt af projektet.

Holbæk Kommune vurderer, at der sandsynligvis er arter af flagermus i nærområdet. Der fældes ikke ældre træer med hulheder, sprækker eller løs bark eller nedrives bygninger med

potentiale som yngle- eller rasteområde for arter af flagermus. Derfor vurderes projektet ikke at have negativ påvirkning af yngle- eller rasteområder for arter af flagermus. Andre bilag-IV-arter forekommer enten ikke geografisk i området eller er tilknyttet anden beskyttet natur.

Kommunen vurderer på baggrund af ovenstående, at projektet ikke vil betyde en væsentlig negativ påvirkning af eventuelle og relevante bilag IV-arter.

#### Museumsloven

Der er ingen registreret fredninger eller kulturarv på projektområdet.

Holbæk Kommune gør opmærksom på bestemmelserne i lovens § 27, stk. 2, hvoraf det fremgår, at i fald der under jordarbejder findes spor af fortidsminder, skal arbejdet standses og fundet af fortidsmindet skal anmeldes til Museum Vestsjælland - Arkæologi, Oldvejen 25 C, 4300 Holbæk, tlf. 25 52 83 83, [plan@vestmuseum.dk](mailto:plan@vestmuseum.dk)

Ejer eller bygherre kan forud for igangsætning af arbejdet anmode Museet om en udtalelse efter museumslovens §25, og dermed sikre sig mod uplanlagt standsning af arbejdet.

#### Til og frakørsel til projektområde

Holbæk Kommunes vejmyndighed har givet overkørselstilladelse til

Ansøger har oplyst at der vil køre ca. 30 lastbiler om dagen.

Holbæk Kommune vurderer at til og frakørsel kan foregå uden væsentlig gene for omkringboende.

#### Vandløbsloven

Projektet må ikke medføre en ændring af overfladevandets naturlige afløb til anden ejendom eller hindre det naturlige afløb af overfladevand fra højere liggende ejendomme jf. §6 i vandløbsloven.

### **Begrundelse for vilkår**

#### Generelle

Terrænopbygningen er permanent, men selve anlægsaktiviteterne forventes afsluttet inden for en periode på 2 måneder efter påbegyndelse. Holbæk Kommune fastsætter vilkår om, at miljøgodkendelsen skal udnyttes indenfor 1 år.

Holbæk Kommune fastsætter desuden vilkår om, at afgørelsen skal være tilgængelig hos ejer af matriklen samt, at driftspersonalet skal være orienteret om godkendelsens indhold og vilkår, så det sikres, at ansvarlige for driften er bekendte med virksomhedens miljøgodkendelse og sikrer, at denne til enhver tid følges.

Holbæk Kommune fastsætter vilkår om, at hvert jordparti der ønskes tilkørt, skal godkendes af Holbæk Kommune før tilkørslen til projektområdet. Dette er for at vurdere, om jordpartiets historik gør, at der skal prøvetages for yderligere parametre, for at sikre at grundvandsressourcen ikke påvirkes af utilsigtede stoffer.

Der stilles vilkår om, at der ikke må tilkøres mere end 18.900 tons, dette er for at sikre, at der kun tilføres så meget jord som formålet kræver.

#### Indretning og drift

Der er sat en række vilkår for hvornår der må arbejdes på projektområde, samt hvor lastbilerne må køre, og hvordan tilkørslen skal koordineres. Dette er for at undgå at tilkørslen ikke bliver til gene for lokalområdet.

For at sikre at terrænreguleringen etableres som ansøgt og at den tilførte jord overholder vilkårene i denne godkendelse, stilles der vilkår om, at der skal udarbejdes en driftsinstruks.

Der må udelukkende modtages jord, som fremadrettet gavner den landbrugsmæssige drift, og som ikke indeholder affald. Anlægget skal være bemanded i åbningstiden for at sikre, at der ikke modtages jord, som ikke er forhåndsgodkendt eller kontrolleret visuelt inden aflæsning. Når projektområdet ikke er bemanded, skal indkørslen have port der kan aflåses, så det sikres at lastbiler ikke kan tilgå arealet udenfor bemanning.

Arealerne skal efter endt terrænhævning anvendes til landbrugsdrift. Der stilles derfor vilkår om, at der foretages slutaftdækning af det terrænregulerede areal med 0,3-0,5 meter vækstlag bestående af afrømmet eksisterende vækstlag eller tilkørt dokumenteret ren muldjord. Oplaget af muld må ikke være til gene for omkringboende.

#### Forhåndsgodkendelse af jord

Ansøger ønsker at foretage terrænregulering ved jordpåfyldning med ren indbygningseget overskudsjord klasse 0, der er beskrevet i Sjællandsvejledningen.

For at sikre, at der ikke modtages forurenede jord eller jord med andet affald, stilles krav om, at alle jordpartier skal være forhåndsgodkendt inden tilkørsel og ved ankomst skal vurderes ved syn og lugt inden aflæsning foretages af driftsansvarlige. I tilfælde af, at man efter aflæsning får mistanke om forurening fx. ved fejlanvisning, stilles der vilkår om, at hver jordpartis placering registreres dagligt i en driftsjournal. Dette vilkår stilles således at evt. fejlmodtaget jord kan genfindes og fjernes.

Som sikring mod utilsigtet tilførsel af forurenede jord sættes der vilkår om, at der ikke må modtages jord fra kortlagte arealer, eller arealer hvor der er kendskab til forurening, deraf skal der for hvert jordparti laves en historisk gennemgang. Deraf kan der heller ikke modtages straksflytninger. Der stilles vilkår om, at ellers "ikke anmelde pligtigt jord" jf. jordflytningsbekendtgørelsen også prøvetages. Dette sættes som vilkår, for at undgå utilsigtet tilførsel af forurening til et sårbart område.

Der er sat skærpede vilkår i forhold til prøvetagningsfrekvens samt indhold af opløsningsmidler samt kulbrinter i forhold til sjællandsvejledningen. Dette skyldes, at grundvandsressourcen i området er i god kemisk tilstand indenfor grundvandsdannende opland. Der må derfor ikke tilføres klasse 0 jord med indhold af flygtige kulbrinter over detektionsgrænsen, eller med et indhold der overskrider detektionsgrænsen med mere end 10% for de lette kulbrinter (C10 - C15 og C15 - C20).

#### Luftforurening, støv og støj

Holbæk Kommune stiller vilkår om, at virksomheden skal sikre, at driften ikke medfører støvgener udenfor anlægsområdet i perioden, hvor anlægget er under opbygning. Dette kan f.eks. ske ved støvdæmpende vanding af området i tørre perioder.

Der vil i anlægsperioden kunne være nogen støj i omgivelserne, der hidrører fra til- og frakørsel af lastbiler samt intern kørsel med ikke-vejpgående maskiner som dozere, gravemaskiner mv. Der skønnes i gennemsnit at ville være op til 30 daglige transporter med lastbiler. Der forekommer hovedsageligt støjende aktiviteter, når anlægget har åbent, dvs. på hverdage fra kl. 07-18 og kun i en begrænset periode. Da aktiviteterne ved anlæggelse af jordopfyldningen ikke har midlertidig karakter, kan støjen ikke umiddelbart reguleres efter Holbæk Kommunes forskrift om støj og støv for bygge- og anlægsarbejder.

Grænseværdierne for støj er derfor fastsat på grundlag af Miljøstyrelsens vejledende grænseværdier for industristøj, og gælder for de formål, der er udpeget i kommuneplanrammer, lokalplaner og den faktiske anvendelse.

For boliger i det åbne land stilles der vilkår om, at virksomhedens samlede bidrag til støjbelastningen ikke må overstige 55 dB(A) i det mest støjbelastede punkt ved udendørs opholdsarealer, højst 15 meter fra beboelsen, på hverdage i perioden kl. 07-18.

Der indsættes ikke vilkår om løbende dokumentation for at støjvilkårene er overholdt. I stedet indsættes der vilkår om, at Holbæk Kommune, dog højst en gang årligt, kan forlange, at virksomheden dokumenterer, at støjvilkårene er overholdt. Hvis målingen viser at støjgrænsen er overskredet, skal der iværksættes støjreducerende tiltag af virksomheden.

#### Jord, grundvand, overfladevand og beskyttet natur

Hvis der er behov for oplag af brændstof i entreprenørtank til tankning af materiel. Der stilles vilkår om at entreprenørtanken skal være typegodkendt, være sikret mod påkørsel og stå på spildbakke eller befæstet grund uden afløb. Dette skal sikre mod jord- og grundvandsforurening. Der må ikke udføres værkstedsaktiviteter ud over almindelig kortvarig service og reparation af materiel på anlægsområdet, ligesom der ikke vil blive vasket materiel eller køretøjer på anlægsområdet.

Der sættes vilkår om at 5 udpegede træer skal bevares, dette er for at sikre at det ansøgte ikke vil beskadige eller ødelægge yngle-, rasteområder eller plantearter, som er optaget i habitatdirektivets bilag IV.

#### Egenkontrol

Der stilles vilkår om, at driftspersonalet skal kontrollere at hvert jordparti jf. driftsinstruksen, samt føre nedskrevet driftsjournal. Dette er for at kunne dokumentere, at der ikke tilkøres uegnet jord til banegraven.

#### Indberetning

Vilkår om indberetning er fastsat med henblik på kontrol af kravene til anlægsarbejdet og jordpåfyldningens etablering, herunder for at sikre dokumentation for overholdelse af kravværdier for tilkøbt jord. Der stilles krav om, at egenkontrollen dokumenteres ved driftsinstruks og -journal således, at overensstemmelse med vilkårene i denne miljøgodkendelse sikres, herunder at alt jord bliver forhåndsgodkendt inden modtagelse og, at der alene tilføres ren jord klasse 0, samt at jordopfyldningen sikres mod erosion og sætninger.

### Ophør

Denne miljøgodkendelse indeholder vilkår om, at der ved ophør af driften, dvs. når der ikke længere køres jord til anlægsområdet, skal træffes de nødvendige foranstaltninger for at undgå erosion og udskridning af jord mod lavereliggende arealer. Driften anses først for ophørt, når materiel og evt. kørselsveje og skurvogn er fjernet, samt eventuelle miljømæssige foranstaltninger, f.eks. fjernelse af overskydende jord, er foretaget.

Der stilles desuden vilkår om, at virksomheden, senest to uger inden ophør af anlægsaktiviteterne skal underrette tilsynsmyndigheden om endeligt ophørstidspunkt, så der bliver mulighed for at udføre et afsluttende miljøtilsyn på virksomheden.

### **Samlet vurdering**

Terrænhævningen er begrundet i landbrugstekniske forhold og arealerne skal i fremtiden efter jordpåfyldning anvendes til landbrugsdrift. Holbæk Kommune har i afgørelse vurderet, at terrænhævningen er landbrugsfagligt begrundet, og derfor ikke kræver landzonetilladelse efter planlovens §35, stk. 1.

Der er i denne miljøgodkendelse stillet vilkår, som vurderes at sikre, at virksomheden ikke påfører en risiko overfor jord, grundvand og overfladevand samt sikrer, at der ikke opstår væsentlige støj- og støvgener som følge af anlægsarbejdet. Holbæk Kommune vurderer samlet set at anlægget og dertil overkørsel, kan ske uden at påføre omkringboende for væsentlige miljømæssige gener.

### **Høring**

Miljøgodkendelsen har været i 14 dages høring hos ansøger, grundejer, driftsansvarlig samt til alle skelnaboer til projektområdet. Udkastet blev udsendt d. 14. marts 2025.

I bilag 4 fremgår det hvilke grundejere der får miljøgodkendelsen i høring.

### **Offentliggørelse**

Miljøgodkendelsen offentliggøres på den Digitale MiljøAdministration (DMA) samt på kommunens hjemmeside den 25. april 2025.

### **Klagevejledning**

Miljøgodkendelsen kan påklages til Miljø- og Fødevarerklagenævnet i henhold til 20 miljøbeskyttelseslovens § 91. Klageberettigede fremgår af miljøbeskyttelseslovens §§ 98, 99 og 100.

Klagefristen for afgørelsen er på 4 uger fra offentliggørelsesdatoen. Klager skal derfor være indgivet senest den 23.05.2025

Evt. klager skal indsendes via Klageportalen, som findes på [borger.dk](http://borger.dk) eller [virk.dk](http://virk.dk). En klage er indgivet, når den er tilgængelig for Holbæk Kommune via Klageportalen. Ved

klage skal der betales et gebyr på 900 kr. for borgere og 1.800 kr. for virksomheder, foreninger, organisationer og offentlige myndigheder.

I Klageportalen sendes klagen automatisk først til Holbæk Kommune. Hvis Holbæk Kommune fastholder afgørelsen, sender Holbæk Kommune klagen videre til behandling i nævnet via klageportalen. Der gives får besked om videresendelsen. Miljø- og Fødevareklagenævnet skal som udgangspunkt afvise en klage, der kommer uden om Klageportalen, hvis der ikke er særlige grunde til det.

Hvis der ønskes fritagelse for at bruge Klageportalen, skal en begrundet anmodning fremsendes til Miljø- og Fødevareklagenævnet, som træffer afgørelse om, hvorvidt anmodningen kan imødekommes.

Tilladelsen kan i henhold til henholdsvis miljøbeskyttelseslovens § 101 kan afgørelsen endvidere indbringes for domstolene indtil 6 måneder efter at den er meddelt eller, hvis sagen påklages, inden 6 måneder fra den endelige afgørelse er meddelt.

Med venlig hilsen  
Ida Kolind  
Miljømedarbejder i jordteamet - Geolog  
Telefon: 72365063  
E-mail: idako@holb.dk

**Kopi til**

Søbjerg Vandværk  
[info@miljohf.dk](mailto:info@miljohf.dk)  
Vestsjællands museum  
Sundhedsstyrelsen,  
Danmarks Naturfredningsforening  
Arbejdstilsynet  
Dansk Sportsfiskeriforbund

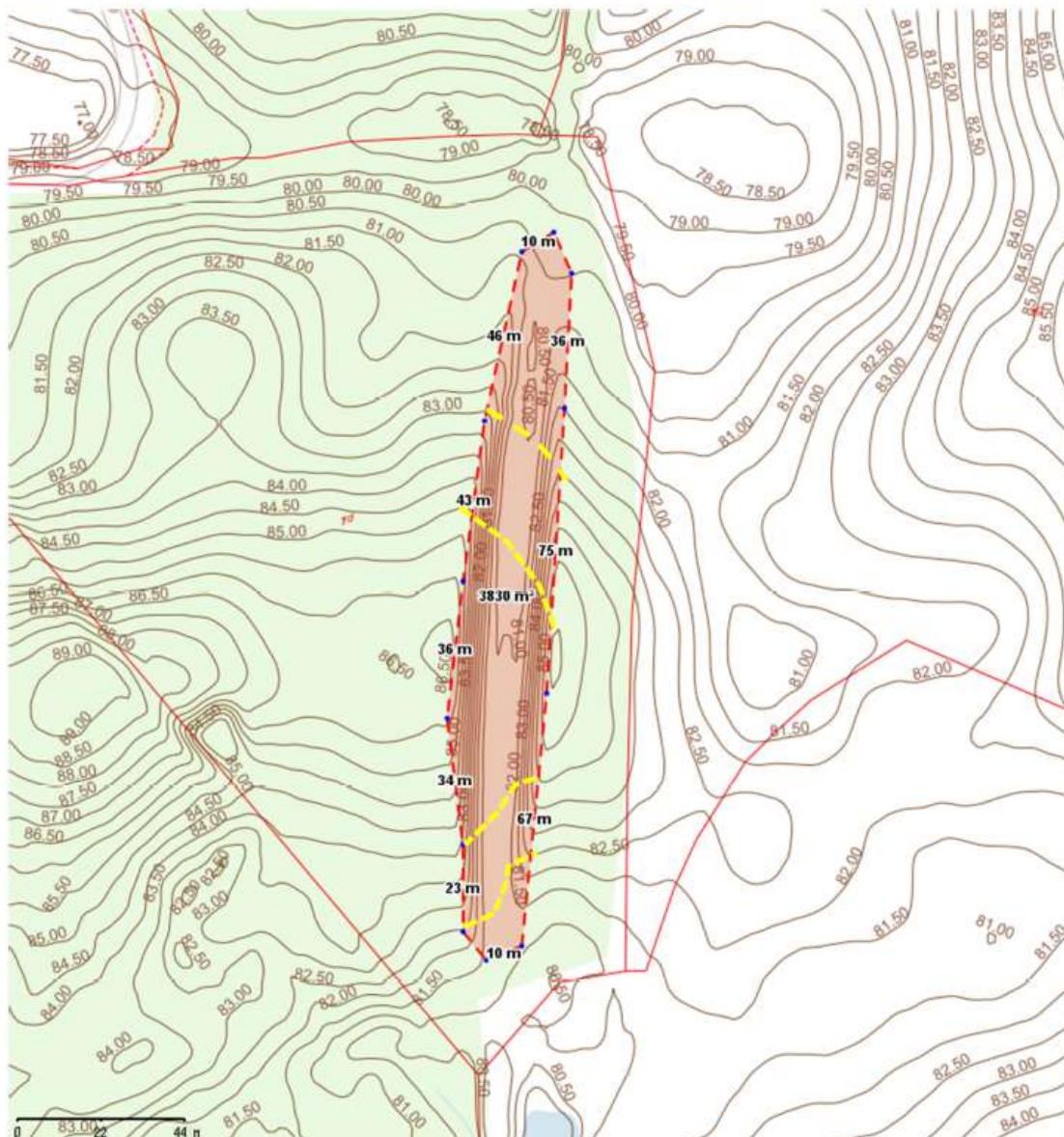
Bilag  
Bilag 1: Stamdata  
Bilag 2: Situationsplan  
Bilag 3: Tilkørselsvej  
Bilag 4: Orienteringsberettigede

## Bilag 1 : Stamdata

**Stamdata**

Navn	Miljøgodkendelse af opfyld af banegrav på Ebberupvej 26, 4330 Hvalsø, matrikel 1d, Ebberup By, Soderup.
Virksomhedens art og listebetegnelse: K 206	Anlæg, der nyttiggør ikke-farligt affald, bortset fra anlæg under listepunkt 5.3 i bilag 1 til bekendtgørelse om godkendelse af listevirksomhed, autoophugning, skibsophugning, biogasfremstilling, kompostering og forbrænding.
Virksomhedens beliggenhed:	Ebberupvej 26, 43330 Hvalsø Matrikel 1d, Ebberup By, Soderup.
Ansøger af miljøgodkendelsen	JA-Milplan, CVR nr. 28311648 på vegne af virksomheden Poul Møller Hansen ApS CVR nr. 49685513
Driftsansvarlige:	JA-Milplan ved Jesper Arffmann Enø Kystvej 137, 4736 Karrebæksminde tlf nr. 29406135
Grundens ejer:	Flemming Møller Hansen, Stestrupvej 194, Stestrup, 4360 Kirke Eskilstrup  Preben Møller Hansen, Stengårdsvej 15, Lunderød, 4340 Tølløse
Tilsynsmyndighed	Holbæk Kommune Natur og Miljø Jordteamet  Tlf. 72 36 36 36
Offentliggørelse	Godkendelsen vil blive offentliggjort på planportalen samt i DMA

## Bilag 2: situationsplan

**Ebberupvej 26, Hvalsø. Matr. nr. 1d, Ebberup By, Soderup**

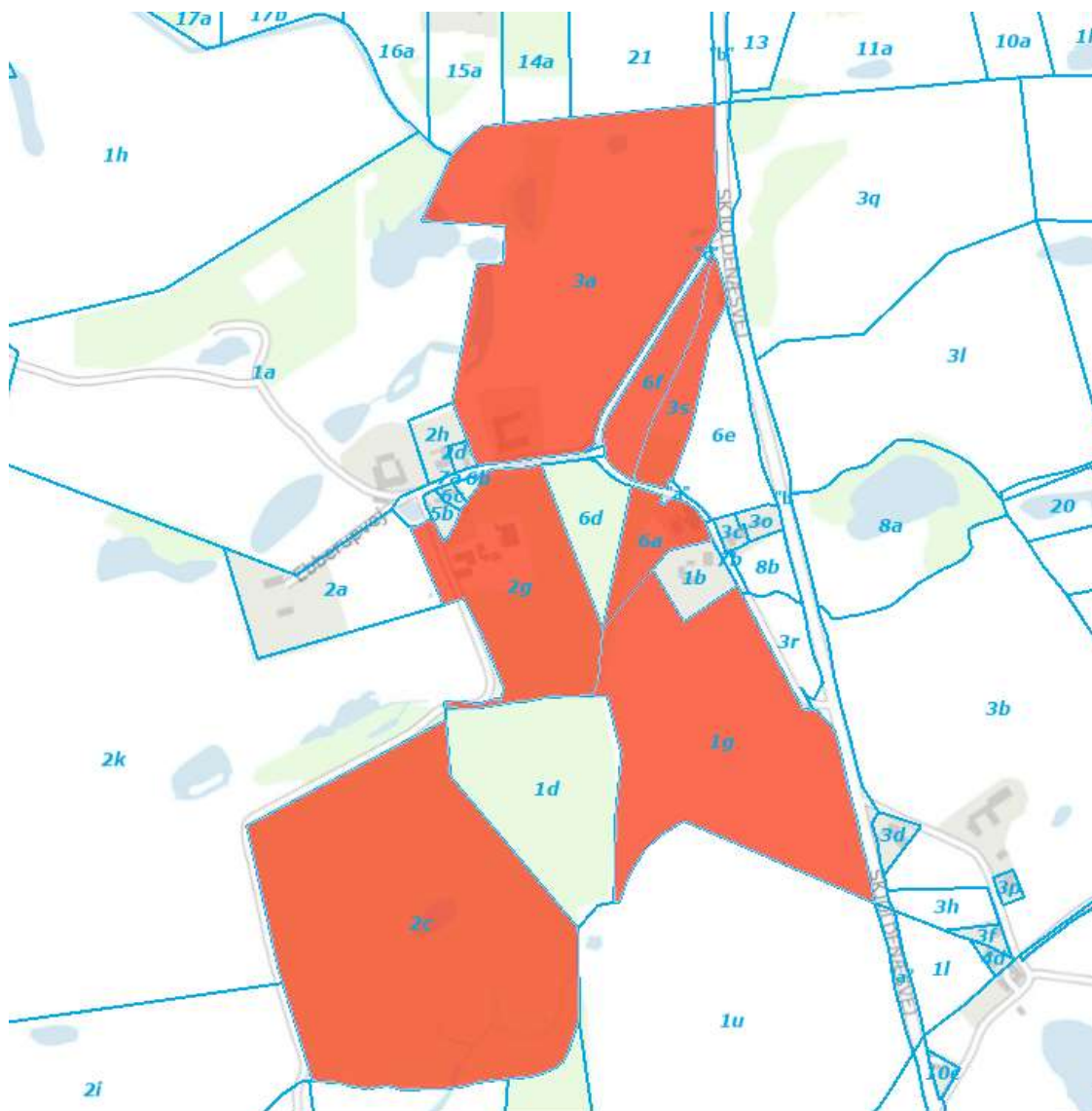
Gennemsnitlig fyldhøjde ca. 2,75 m = ca. 10.500 m<sup>3</sup>, men terrænet tilpasses højdekurver på begge sider af den gamle udgravning, hvilket vil være endelig dimensionerende for den tilførte mængde jord.

Enkelte gule stiplede linjer angiver principper for terrænets udformning gennem sammenbinding af højdekurver på begge sider af slugten.



Bilag 3: Overkørsel/tilkørsel



**Bilag 4: Orienteringsberettigede**


<b>Matrikel</b>	<b>Ejer</b>	
3a, Ebberup By, Soderup	Michael Blangsted Wacker-Larsen	
6f, Ebberup By, Soderup	Poul Erik Jensen	
3s, Ebberup By, Soderup	Poul Erik Jensen	
6a, Ebberup By, Soderup	Poul Erik Jensen	
1g, Ebberup By, Soderup	KVC AGRO ApS	
1g, Ebberup By, Soderup	KVC AGRO ApS	