



## Afgørelse

### Godkendelse efter vandløbsloven til etablering af nyt dræn på Tobjergvej 20, 4300 Holbæk

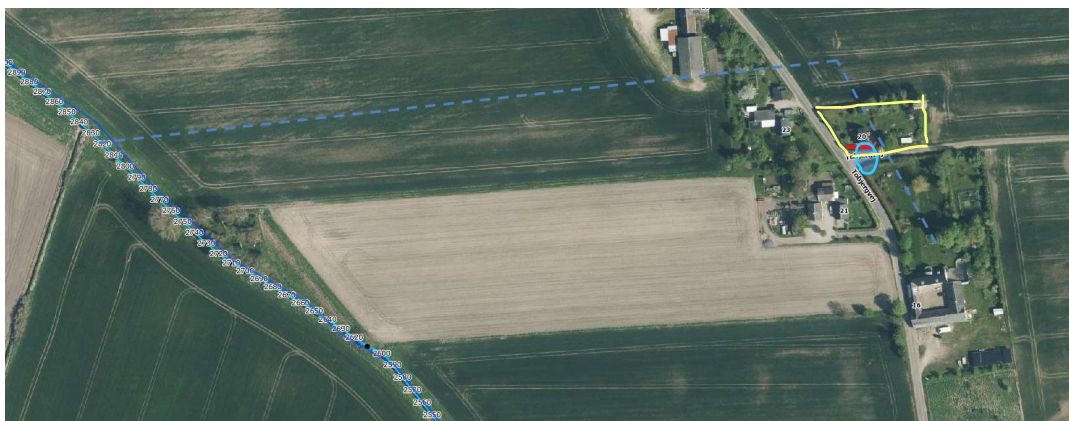
Vandløbsmyndigheden i Holbæk Kommune (i det følgende benævnt *Holbæk Kommune*) har behandlet ansøgning om etablering af dræn på Tobjergvej 20, 4300 Holbæk. Ejendommen er beliggende i vandopland til Hørby Sørende.

I gældende vandløbsregulativ for Hørby Sørende er der registreret et rørlagte tilløb (dræn) i stationering 2825, jf. figur 1. Det nye dræn ønskes tilsluttet den eksisterende drænledning.

Etablering af nyt dræn vurderes at berøre følgende matrikler:

- Matr.nr. 8g Uglerup By, Hørby
- Matr.nr. 8l Uglerup By, Hørby
- Matr.nr. 8i Uglerup By, Hørby
- Matr.nr. 8f Uglerup By, Hørby
- Matr.nr. 8a Uglerup By, Hørby

Projektet omfatter etablering af en ca. 22 meter lang drænledning i rørdimension  $\varnothing 110$  mm pvc rør, der tilsluttes en eksisterende vandløbsbrønd beliggende på ansøgers ejendom, Tobjergvej 20. Anlægsarbejdet planlægges udført i sommeren 2024 og forventes afsluttet senest 1. oktober 2024.



Figur 1. Oversigtskort. Luftfoto 2024, der viser Hørby Sørende m. stationering, placeret længst mod venstre i billedet. Tobjergvej 20 er beliggende øst for Hørby Sørende mellem landsbyerne Kastrup og Dalmose på Tuse Næs. Eksisterende drænledning ses skitseret med blå stiplede linje og ny drænledning ses svagt med rød vandret linje i billedets øverste højre hjørne. Illustration af udbredelsen af oversvømmelsen i december 2023 og januar 2024 ses afgrænset med blå cirkel.

## Godkendelse efter vandløbsloven

Holbæk Kommune meddeler hermed godkendelse til etablering af en ny drænledning på matr.nr. 8g Ugletrup By, Hørby beliggende Tobjergvej 20, 4300 Holbæk. Drænet tilsluttes en eksisterende vandløbsbrønd placeret i indkørsel på Tobjergvej 20. Vandløbsbrønden er beliggende på en eksisterende drænledning, der løber ud i Hørby Sørende, st. 2825 jf. Regulativ for Hørby Sørende (1994). Afgørelsen er truffet i henhold til vandløbsloven<sup>1</sup> § 21 og reguleringsbekendtgørelsens § 5<sup>2</sup>.

Ansøger afholder alle udgifter til det ansøgte.

Se afsnit Udnyttelse af tilladelse for yderligere information.

### Vilkår

Godkendelsen meddeles på følgende vilkår:

- Projektet skal udføres som beskrevet i ansøgningsmaterialet.
- Anlægsarbejdet må ikke give anledning til sedimenttransport i vandløbet.
- Vandføringsevnen i drænledning, hvor det nye dræn tilsluttes, skal opretholdes i anlægsfasen.
- Drænet skal monteres med tætsluttende muffe eller lignende tætsluttende montering, så der ikke er risiko for erosion af jord, grus og lignende materialer til det eksisterende drænsystemet.
- Skikkelse af eksisterende ind- og udløbsrør herunder vandløbsbundkote, umiddelbart op- og nedstrøms eksisterende vandløbsbrønd, som drænet tilsluttes, må ikke ændres/påvirkes.
- I eksisterende vandløbsbrønd placeres bund af nyt rørtilløb ikke mindre end 10 cm over eksisterende kote af top af ind- og udløbsrør.
- Ansøger er som ejer af drænet ansvarlig for den fremtidig vedligeholdelse.
- Anlægsarbejdet skal være afsluttet ikke senere end 2 måneder efter projektet er påbegyndt.
- Ansøger skal efter afsluttet anlægsperiode dokumentere, at drænet er anlagt med korrekt fald og sende dokumentationen til kommunen.

<sup>1</sup> LBK nr 1217 af 25/11/2019

<sup>2</sup> BEK nr 834 af 01/07/2016

- Holbæk Kommune skal orienteres på vandloeb@holb.dk, når anlægsarbejdet igangsættes og når arbejdet er udført.
- Ansøger skal føre tilsyn med anlægsarbejdet.
- Godkendelsen skal udnyttes inden 3 år fra offentliggørelsen, ellers bortfalder den.
- Der må ikke tilsluttes tagvand til den nye drænledning eller det eksisterende drænsystem uden forudgående tilladelse fra kommunen.
- Kommunen skal orienteres hvis der i projektperioden sker ændringer af det ansøgte.

Godkendelsen omfatter kun tilslutning af et ca. 22 meter langt dræn i eksisterende vandløbsbrønd på ansøgers private ejendom. Ansøger har særskilt orienteret nærmeste bredejer om tilslutning af drænet.

## **Tilladelse mv. fra andre myndigheder**

### *Miljøvurdering*

Der er ikke foretaget en miljøvurdering, eftersom anlæg af ny drænledning ikke vurderes, at være omfattet af miljøvurderingslovens<sup>3</sup> bilag 2, pkt. 10f. Det begrundes med, at etablering af dræn ikke håndteres efter vandløbslovens bestemmelser om regulering (§§16-17), men af vandløbslovens § 21 der vedrører anlæg af dræn. Det konkrete projekts placering, dimensionering og dermed begrænsede geografiske udstrækning vurderes desuden ikke at høre under miljøvurderingslovens bilag 2, pkt. 10f hvorfor projektet vurderes ikke at skulle gennemgå en vvm-screening.

### *Dispensation fra naturbeskyttelsesloven*

Etablering af drænet kræver ikke dispensation fra naturbeskyttelsesloven, da vandløbsstrækningen hvor drænet tilsluttes ikke er omfattet af naturbeskyttelseslovens § 3.

### *Vurdering, Natura2000, Bilag IV-arter og beskyttet natur*

Projektet vil ikke berøre beskyttede naturtyper efter naturbeskyttelseslovens § 3. Den nærmeste beskyttede naturtype er en sø, som ligger ca. 320 m syd for projektområdet.

Nærmeste Natura2000 område er habitatområdet Udby Vig, ca. 2,8 km øst for projektområdet og nærmeste fuglebeskyttelsesområde er Sejerø Bugt og Saltbæk Vig, ca. 18,4 km vest for projektområdet.

Drænet etableres ikke i vandopland til de to Natura2000 områder og vil i øvrigt på grund af afstand og omfang af projektet ikke medføre en påvirkning af disse områder. Det vurderes på den baggrund, at projektet i sig selv eller i forbindelse med andre planer og projekter ikke vil påvirke Natura2000 områder, arter eller levesteder for arter, som udgør udpegningsgrundlaget for Natura2000 områderne.

Nogle dyre- og plantearter er særligt beskyttet, de såkaldte bilag IV-arter jf. habitatbekendtgørelsen. Der kan kun meddeles godkendelse efter vandløbsloven, hvis projektet ikke påvirker de beskyttede arter negativt.

Bilag IV-arterne stor vandsalamander og spidssnudet frø findes udbredt forskellige steder i Holbæk Kommune. Specifikt er sidstnævnte art registreret ca. 1,7 km syd for projektområdet. Det vurderes, at disse to arter ikke påvirkes negativt af projektet, da arealet, der ønskes drænet, er en indkørsel og et udnyttet brugsareal mellem husfacade og vejareal. Desuden er det eksisterende drænsystem rørlagt og fungerer dermed ikke som yngle- eller rasteområde for de to arter.

Det vurderes ligeledes, at der er arter af flagermus i nærområdet. Der fældes imidlertid ikke træer med hulheder, sprækker eller løs bark eller nedrives bygninger med potentiale som yngle- eller rasteområde for arter af flagermus, hvorfor flagermus heller ikke påvirkes negativt af projektet.

---

<sup>3</sup> LBK nr 4 af 3/1/2023

Da projektet ikke berører åbne solbeskinnede skråninger, vurderes projektet ikke have negativ påvirkning på yngre- eller rasteområder for markfirben.

Andre bilag IV-arter findes enten ikke geografisk i kommunen eller har levesteder, der er knyttet til habitat-typer, som ikke findes indenfor projektområdet eller i umiddelbar nærhed af projektområdet.

På baggrund af ovenstående vurderes, at det ansøgte, ikke vil påvirke arter omfattet af habitatdirektivets bilag IV negativt.

### **Udnyttelse af godkendelse**

Holbæk Kommune gør opmærksom på, at der er 4 ugers klagefrist på afgørelser efter vandløbsloven, som skal afventes, inden anlægsarbejdet kan påbegyndes.

I tilfælde af klage må godkendelsen ikke udnyttes, før sagen er afgjort af klagemyndigheden, medmindre denne bestemmer andet. Holbæk Kommune kontakter ansøger, hvis der klages over afgørelsen.

Sidst i dokumentet er en detaljeret klagevejledning hvis du ønsker at klage over afgørelsen.

### **Opmærksomhedskrævende forhold**

- Hvis der bliver fundet arkæologisk materiale i forbindelse med anlægsarbejdet, skal arbejdet standses jf. museumslovens<sup>4</sup> § 27, stk. 2 og fundet anmeldes til Museum Vestsjælland på tlf.: 59 43 23 53. Holbæk Kommune har orienteret museet ved kopi af afgørelserne.
- Hvis der konstateres forurening af jorden ved anlægsarbejdet, skal Holbæk Kommune kontaktes jf. miljøbeskyttelseslovens<sup>5</sup> § 21.
- Det er ansøgers eget ansvar, at der ikke beskadiges kabler/rørledninger i forbindelse med gravearbejdet.

### **Projektbeskrivelse**

Drænledningen anlægges langs ejendommens sydlige skel, ud mod den del af Tobjergvej, der er grusbeklædt, og parallelt med et plankeværk, i rørdimension  $\varnothing 11$  cm pvc rør på Tobjergvej 20. Drænledningen anlægges i en dybde på ca. 60 cm og et fald på 5 promille. Længde af drænledning er ca. 22 meter. Ovenpå drænledningen fyldes drængravens op med ærtesten i størrelsen 8-16mm og afsluttes med stabilgrus med henblik på at tilpasse det visuelle udtryk af projektområdet til omgivelserne/grusvejen. Drænet tilsluttes en eksisterende vandløbsbrønd, rensbrønd, der er placeret i indkørslen på ejendommen jf. figur 2.

Arbejdet planlægges udført i sommermånederne.

---

<sup>4</sup> LBK nr 358 af 08/04/2014

<sup>5</sup> LBK nr 48 af 12/01/2024



Figur 2. Oversigtskort fra ansøgningsmaterialet. Tobjergvej 20, er en hjørnegrund, der grænser op til Tobjergvej mod vest og syd. Placering af en ny drænledning (orange signatur) på Tobjergvej 20 er skitseret med en placering langs det sydlige matrikelskel, parallelt med grusvejen Tobjergvej. Eksisterende drænledning er illustreret med grøn ret linje, nord-syd gående. Eksisterende drænledning ses at krydse Tobjergvej 20.

### Beskrivelse af vandløbet

Hørby Sørende er et offentligt vandløb med en længde på 3556 meter, hvoraf 960 meter er rørlagt. Vandløbet har udløb i Lammefjorden, på den sydlige beliggende kystlinje, der udgør en del af Isefjord. Det projekterede dræn er privat og ønskes tilsluttet et eksisterende privat dræn, der løber ud i det offentlige vandløb Hørby Sørende, st. 2825 jf. Regulativ for Hørby Sørende (1994). Det eksisterende private dræn er registreret at have rørdimension  $\varnothing 15$  cm i udløbspunktet i Hørby Sørende.

Ansøger oplyser at rørdimensionen af den eksisterende drænledning, på strækningen beliggende umiddelbart opstrøms rensbrønden, er anlagt med rørdimension  $\varnothing 11$  cm pvc rør.

## Redegørelse

Holbæk Kommune modtog den 18. februar 2024 ansøgning om etablering af drænledning fra lodsejer af Tobjergvej 20. Holbæk Kommune modtog supplerende oplysninger om projektet den 3. april 2024. Ansøgningen omfatter etablering af en ca. 22 meter lang drænledning.

Ansøger oplyser, at efteråret 2023 har været usædvanligt vådt og har gentagende gange oplevet, at den del af Tobjergvej, der er anlagt som en grusvej, i perioder har været oversvømmet. Ansøger oplyser endvidere, at arealet mellem grusvejen og gavlen på huset, Tobjergvej 20, har været oversvømmet i samme perioder. På ansøgningstidspunktet beskriver ansøger at oversvømmelserne kulminerede i december 2023 og januar 2024 hvor vandet ikke længere trak sig tilbage efter de ekstraordinære store mængder nedbør. Ansøger oplyser, at regnvandet strømmer til arealet, beliggende foran gavlen på huset og indkørslen (benævnt *gårdsplads* iht. ansøgning) samt grusvejen, fra arealerne syd og vest for Tobjergvej 20. Udbredelsen af oversvømmelsen strækker sig således fra gårdspladsen og herfra ud på grusvejen mellem Tobjergvej 16 og 20, jf. figur 2.

Ansøger præciserer, at regnvandet strømmer på terrænoverfladen til Tobjergvej 20 fra et have-areal på Tobjergvej 16 via Tobjergvej 18. På Tobjergvej 20 samles regnvandet på det laveste sted og herfra strømmer regnvandet uhindret ind i en eksisterende bygning som ansøger benytter som skur.

Ansøger oplyser, at der er registreret op til 10-15 cm vand i skurbygning og at der desuden har stået vand op af dele af hussokkel. Skuret har i perioder været ubrugeligt pga. oversvømmelse.

Ansøger ønsker at anlægge et dræn langs et plankeværk, der er placeret langs det sydlige matrikelskel, mod Tobjergvej 16. Drænet anlægges med tilløb i en eksisterende drænbrønd, som er placeret i indkørsel på ansøgers grund. Opstrøms drænbrønden løber drænledningen igennem Tobjergvej 16 hvor, ansøger oplyser, at der er placeret en vandløbsbrønd jf. ansøgningens oversigtstegning.

Ledningen oplyses at anlægges i en dybde af 60 cm med 5 promilles fald. I ansøgningen er der ikke beskrevet forhold omkring frostsikring af ledning eller afslutningsvist en fysisk markering af ledningens placering på grunden.

## Vurdering i forhold til vandløbsloven

### *Afstrømningsmæssige forhold*

Det projekterede drænprojekt ændrer ikke den eksisterende regulativmæssige skikkelse herunder koter og fald i Hørby Sørende eller i det eksisterende dræntilløb til Hørby Sørende, st. 2825. Drænet etableres på et lille areal foran huset, som ligger i umiddelbar tilknytning til den eksisterende rør-lagte drængrøft mhp at forbedre drænforholdene foran huset/indkørslen i perioder hvor det regner meget.

Anlægsprojektet vil i anlægsperioden ikke ændre de afstrømningsmæssige forhold i det eksisterende vandløbssystem, da drænet vil kunne tilsluttes uden at forringe eller forhindre gennemstrømningen i den eksisterende vandløbsbrønd beliggende i indkørslen til Tobjergvej 20.

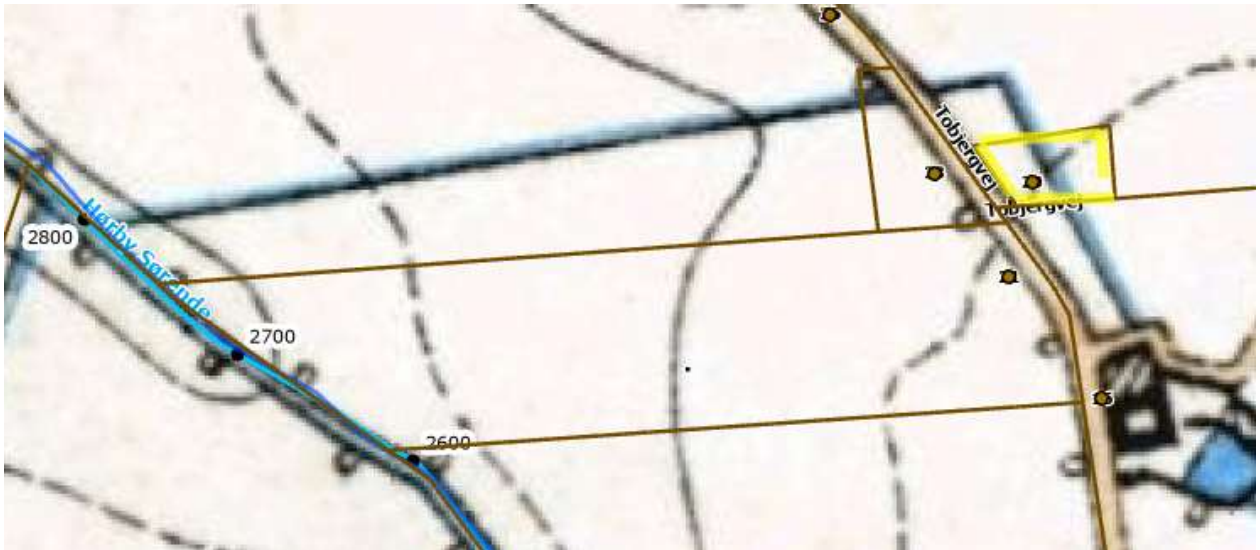
I tilfælde af ekstraordinære nedbørsforhold i anlægsperioden skal projektet midlertidigt afbrydes for at undgå utilsigtede oversvømmelseshændelser, erosion og skader i vandløbet som følger deraf.

I den forbindelse bemærkes, at Hørby Sørende i perioder, nogle år, kan være sommerudtørrende, hvilket betyder, at anlægsprojektet muligvis kan udføres i en periode hvor det eksisterende dræn ikke er vandførende. Det bemærkes desuden, at mindre end 5 % af vandoplandet til Hørby Sørende udgør bymæssig bebyggelse og at de nederste ca. 1500 meter af Hørby Sørende (st. 2089-3556) har gode faldforhold. Hørby Sørende vurderes således ikke at være hydrauliske belastet og dermed mindre sårbar overfor hydrauliske påvirkninger.

Ifølge Scalgo er det samlede vandopland til Hørby Sørende i alt 6,13 km<sup>2</sup> og det ses at ejendommen Tobjergvej 20 er beliggende inden for en afstand af ca. 42 meter til vandskellet mod øst.

Ejendommen Tobjergvej 20 er endvidere beliggende indenfor et delvandopland på i alt ca. 0,1 km<sup>2</sup> (10 ha) der udgør vandoplandet til den eksisterende drænledning, der udløber i Hørby Sørende st. 2825.

Af historiske kort (høje målebordsblade) ses placering af en drængrøft, der krydser Tobjergvej 20, jf. figur 3. På målebordsblade er markeret en åben grøft med en samlet længde på i alt ca. 565 meter hvor grøftens begyndelse er beliggende ca. 70 meter opstrøms rensebrønden på Tobjergvej 20. Drængrøften genfindes imidlertid ikke på luftfotos fra perioden 1954 og frem til i dag. Det vurderes at drængrøften på et tidspunkt før 1954 er blevet rørlagt og siden hel eller delvist renoveret idet det oplyses at rørledningen på Tobjergvej 20 er anlagt i nyere pvc rør. Arealet, Tobjergvej 20, vurderes således at afstrømme direkte til den tidligere drængrøft og dermed historisk at udgøre det nære vandopland til drænledningen.



*Figur 3. Udsnit af høje målebordsblade (1864-1899). Tobjergvej 20 er fremhævet med gult. Af kortudsnittet ses at drængrøften historisk har krydset Tobjergvej 20, der siden er formodet at være rørlagt med udløb i Hørby Sørende st. 2825.*

Arealet, der ønskes drænet vurderes at være begrænset til et lille lokalt areal på grunden Tobjergvej 20. Det forventes at det nye dræn vil være vandførende i en begrænset periode om året i forbindelse med skybrud eller ekstreme nedbørshændelser, i de perioder hvor jorden enten er tørkepåvirket eller vandmættet, hvor der i dag vil være risiko for synligt vand på terræn. Drænledningen etableres netop med det formål at nedsætte risikoen for oversvømmelse af indkørsel og skur i fremtiden.

Drænprojektet vurderes ikke at påvirke de afstrømningsmæssige forhold i det eksisterende drænsystem eller i det offentlige vandløb Hørby Sørende da arealet der ønskes drænet vurderes allerede i dag at dræne til den eksisterende ledning og idet drænprojektet vurderes at have en begrænset størrelse og udformning.

### *Miljømæssige forhold*

Hørby Sørende er omfattet af statens vandområdeplan 2021-2027. Det betyder at det offentlige vandløb skal opnå god økologisk tilstand inden udgangen af 2027. På nuværende tidspunkt er vandløbet vurderet at have moderat økologisk tilstand. En forundersøgelse af vandløbet skal redegøre for om der evt. skal plantes træer og udlægges sten i vandløbet mhp. at øge muligheden for at opnå god økologisk tilstand. Det eksisterende rørlagte dræn er imidlertid ikke udpeget med krav om miljømål og dermed ikke omfattet af vandområdeplanen.

Etablering af et 22 meter langt dræn i vandoplandet til Hørby Sørende vurderes ikke at ville forringe eller forhindre opfyldelse af miljømålet for Hørby Sørende da omfanget af drænprojektet er begrænset og i sig selv vurderes ikke at vil påvirke tilstanden i Hørby Sørende. Det ny dræn vurderes at være vandførende i meget begrænsede perioder under intensive eller længerevarende koblede regnhændelser.

Den eksisterende rørlagte drængrøft, som bl.a. ses på historiske kort (høje målebordsblade) vurderes ikke at være et potentielt fiskevandløb da rørledningen ligeledes vurderes at være begrænset vandførende i sommerhalvåret og med en lille rørdimension.

På det grundlag vurderes drænprojektet hverken i anlægsfasen eller driftsfasen at påvirke de miljømæssige forhold i Hørby Sørende.

### *Samlet vurdering*

På baggrund af ovenstående, vurderer Holbæk Kommune, at det ansøgte drænprojekt kan godkendes efter vandløbslovens bestemmelser, idet Holbæk Kommune lægger vægt på, at projektet ikke vil påvirke de afstrømningsmæssige og miljømæssige forhold i vandløbssystemet herunder Hørby Sørende.

## **Hørings svar**

Projektet har været i 4 ugers offentlig høring fra den 14. juni 2024 til den 12. juli 2024, jf. vandløbslovens bestemmelser og bestemmelserne i bekendtgørelse om vandløbsregulering og –restaurering m.v. Holbæk Kommune har ikke modtaget bemærkninger og hørings svar i høringsperioden.

## **Offentliggørelse**

Afgørelsen offentliggøres på Holbæk Kommunes Planportal, <https://planer.holbaek.dk/annoncering/> den **15. juli 2024**. Med de lovpligtige 4 ugers klagefrist forløber offentlighedsfasen fra den 15. juli 2024 til den 12. august 2024.

## **Klagevejledning**

Hvis du ønsker at klage over denne afgørelserne, skal du klage til Miljø- og Fødevareklagenævnet. Du klager via Klageportalen, som du kan finde her: <https://kpo.naevneneshus.dk/Public/Home/ChooseLoginProvider?returnUrl=https://kpo.naevneneshus.dk/External>. Du logger på Klageportalen med NEM-ID. Du kan finde nærmere information om, hvordan man klager via Nævnenes Hus´ hjemmeside ([www.naevneneshus.dk](http://www.naevneneshus.dk)). Når du klager, skal du betale et gebyr på 900 kr. for borgere og 1800 kr. for virksomheder, organisationer og offentlige myndigheder.

En klage er indgivet, når den er tilgængelig for Holbæk Kommune via Klageportalen. I Klageportalen sendes din klage automatisk først til Holbæk Kommune. Kommunen sender herefter klagen videre til behandling i nævnet via Klageportalen. Du får besked om videresendelsen. Klagefristen udløber 4 uger efter offentliggørelse af afgørelsen. Eventuel klage skal således indgives **senest den 12. august 2024**.

Klagenævnet afviser din klage, hvis du sender den uden om Klageportalen, medmindre du forinden er blevet fritaget for brug af Klageportalen. Hvis du ønsker at blive fritaget for at bruge Klageportalen, skal du sende en begrundet anmodning til Holbæk Kommune. Kommunen videresender herefter din anmodning



til nævnet, som træffer afgørelse om, hvorvidt du kan fritages. Se betingelserne for at blive fritaget på [www.naevneneshus.dk](http://www.naevneneshus.dk).

En klage har normalt opsættende virkning. Det vil sige, at afgørelsen ikke kan udnyttes, mens klagen behandles – medmindre Miljø- og Fødevarerklagenævnet meddeler andet.

Nærværende afgørelser kan indbringes for domstolene. Søgsmål til prøvelse af afgørelsens lovlighed skal være anlagt inden 6 måneder efter, at afgørelserne er meddelt.

### **Behandling af personoplysninger**

Holbæk Kommune behandler sager på vandløbsområdet, hvor der indgår personoplysninger. Oplysninger om hvordan vi behandler personoplysninger kan findes på: <https://holbaek.dk/om-kommunen/databeskyttelse/vbaf-nmv-vandloeb-og-natur-vl/>

### **Spørgsmål**

Har du spørgsmål til afgørelsen er du velkommen til at kontakte os. Spørgsmål kan stilles til vandløbsmedarbejder, Margrethe S. Rasmussen ([msras@holb.dk](mailto:msras@holb.dk), tlf. direkte 72 36 29 46).

Med venlig hilsen

Margrethe S. Rasmussen  
Vandløbsmedarbejder

**Kopi sendes til:**

- bredejer, matr.nr. 8a Uglerup By, Hørby (sendes via digital post)
- bredejer, matr.nr. 8l Uglerup By, Hørby (sendes via digital post)
- bredejer, matr.nr. 8i Uglerup By, Hørby (sendes via digital post)
- bredejer, matr.nr. 8f Uglerup By, Hørby (sendes via digital post)
- Vandsynsgrupperne i Holbæk Kommune
- Danmarks Sportsfiskerforbund, [post@sportsfiskerforbundet.dk](mailto:post@sportsfiskerforbundet.dk); [lbt@sportsfiskerforbundet.dk](mailto:lbt@sportsfiskerforbundet.dk); [ru-nehylby@gmail.com](mailto:ru-nehylby@gmail.com)
- Dansk Sportsfiskerforbund Nordkysten, [nordkysten@sportsfiskerforbundet.dk](mailto:nordkysten@sportsfiskerforbundet.dk)
- Danmarks Naturfredningsforening Holbæk, [dnholbaek-sager@dn.dk](mailto:dnholbaek-sager@dn.dk); [holbaek@dn.dk](mailto:holbaek@dn.dk)
- Fiskeriinspektorat Øst, [inspektoratoest@lfst.dk](mailto:inspektoratoest@lfst.dk)
- Dansk Ornitologisk Forening, Holbæk, [holbaek@dof.dk](mailto:holbaek@dof.dk)
- VKST, [politik@vkst.dk](mailto:politik@vkst.dk)
- Danmarks Jægerforbund, [post@jaegerne.dk](mailto:post@jaegerne.dk)
- Kystdirektoratet, [kdi@kyst.dk](mailto:kdi@kyst.dk)
- Fiskeristyrelsen, [pbl@fiskeristyrelsen.dk](mailto:pbl@fiskeristyrelsen.dk)
- Museum Vestsjælland, [plan@vestmuseum.dk](mailto:plan@vestmuseum.dk)