

**Natura 2000-handleplan 2022–2027  
Ryegård Dyrehave, Bramsnæs og Garveriskov og  
Egernæs med holme og Fuglsø**

**Natura 2000-område nr. N239  
Habitatområde H246 og H247**

Natura 2000-handleplan for Ryegård Dyrehave, Bramsnæs og Garveriskov og Egernæs med holme og Fuglsø  
Natura 2000-område nr. N239  
Habitatområde H246 og H247  
Udgiver: Lejre og Holbæk Kommuner og Miljøstyrelsen.  
År: 2024  
Forsidefoto: Græsset overdrev på Egernæs, Eigil Plöger  
Baggrundskort: © Styrelsen for Dataforsyning og Effektivisering

Må citeres med kildeangivelse.

**LEJRE**  
KOMMUNE



**Holbæk**  
**Kommune**



**Miljøministeriet**  
Miljøstyrelsen

## Indhold

<b>1. Resumé .....</b>	<b>4</b>
<b>2. Baggrund .....</b>	<b>6</b>
2.1 Den lovgivningsmæssige ramme .....	6
2.2 Miljøvurdering af handleplanerne.....	7
<b>3. Redegørelse for gennemførelsen af seneste handleplan .....</b>	<b>8</b>
3.1 Vurdering af gennemførelse af Natura 2000-planen .....	9
<b>4. Behov for indsatser .....</b>	<b>11</b>
<b>5. Indsatser fordelt på aktør .....</b>	<b>12</b>
<b>6. Prioritering af den forventede indsats .....</b>	<b>13</b>
<b>7. Forventede initiativer og plan for interessentinddragelse .....</b>	<b>14</b>
<b>Bilag 1: Kortbilag .....</b>	<b>16</b>
<b>Bilag 2: Naturtyper og arter på udpegningsgrundlag .....</b>	<b>18</b>

## 1. Resumé

Handleplanen for N239 af Ryegård Dyrehave, Bramsnæs og Garveriskov og Egernæs med holme og Fuglsø beskriver den indsats, der skal igangsættes i Natura 2000-området inden udgangen af 2027. Natura 2000-området består af Ryegård Dyrehave, Bramsnæs og Garveriskov og Egernæs med holme og Fuglsø.

Det overordnede mål for området er beskrevet i afsnit 3.1 i Natura 2000-planen og de konkrete mål i afsnit 3.2. Generelt gælder for dette område, at den samlede forekomst af naturtyper og arters levesteder i Natura 2000-området, uanset om de er kortlagt, skal være stabil eller i fremgang, såfremt de naturgivne forhold giver mulighed for det.

Målsætningerne konkretiseres i Natura 2000-planens afsnit 4.1 og 4.2 i form af nogle generelle og områdespecifikke retningslinjer for indsatsprogrammet.

Hovedformålet med indsatserne i perioden 2022-27 er:

1. Fokus på mere naturlige processer og naturens robusthed
2. Sikre og forbedre tilstanden af den eksisterende natur og levesteder
3. Bekæmpe invasive arter

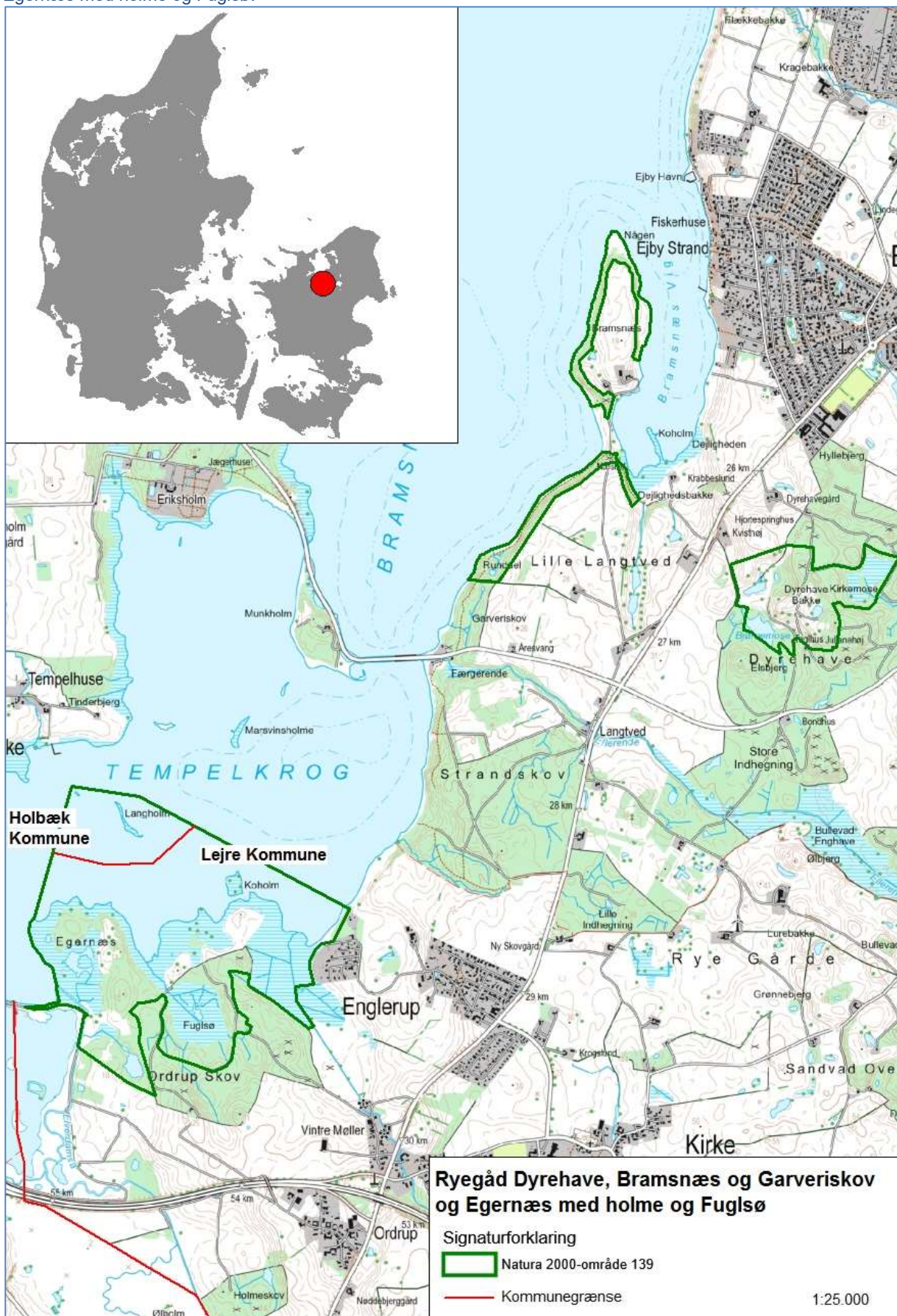
Indsatsen er primært rettet mod at opretholde tilstanden i de lysåbne habitatnaturtyper - overdrev, strandenge og nedbrudt højmoser. Dette sker ved rydning af uønsket opvækst i alle typer og afgræsning af strandenge og overdrev.

Indsatsen udføres både på offentlige og private arealer i området. Projekter på private lodsejeres arealer gennemføres i videst muligt omfang gennem frivillige aftaler. Der findes blandt andet en række understøttende tilskudsordninger, som kan søges gennem Landbrugsstyrelsen og Miljøstyrelsen, samt midler til Life-projekter som medfinansieres af EU.





Kort 1: Oversigtskort over hele Natura 2000-området. N139: Ryegård Dyrehave, Bramsnæs, Garveriskoven og Egernæs med holme og Fuglsø.



## 2. Baggrund

Miljøstyrelsen har udarbejdet Natura 2000-planer for 257 Natura 2000-områder, som indgår i den danske del af det europæiske Natura 2000-netværk. Planerne beskriver målene for det enkelte Natura 2000-område og fastlægger de indsatser, der skal ske inden for planperioden 2022–27. Natura 2000-planerne kan ses på Miljøstyrelsens hjemmeside [www.mst.dk](http://www.mst.dk).

Ud fra Natura 2000-planerne er der udarbejdet Natura 2000-handleplaner for de enkelte Natura 2000-områder. Handleplanerne skal medvirke til at gennemføre Natura 2000-planerne for de enkelte områder. Denne handleplan er udarbejdet af Lejre og Holbæk Kommuner samt Miljøstyrelsen på grundlag af Natura 2000-plan for N239 Ryegård Dyrehave, Bramsnæs og Garveriskov og Egernæs med holme og Fuglsø.

Hver kommune er ansvarlig for de dele af handleplanen, der vedrører kommunens geografiske område på land og kommunens kystnære områder. Kommunerne er ansvarlige for, at handleplanerne gennemføres inden udgangen af 2027. Miljøstyrelsen er ansvarlig for at udarbejde en skovhandleplan for de skovbevoksede, fredskovspligtige Natura 2000-arealer med skovhabitatnatur inklusiv arealer nævnt i skovlovens § 28 (herfra omtalt som skovbevoksede, fredskovspligtige arealer). Der skal gennemføres en planlægning hvert 12. år, som rammer denne planperiode. Miljøstyrelsen er ansvarlig for, at indsatserne på de skovbevoksede, fredskovspligtige arealer gennemføres inden udgangen af år 2033. Kommunernes handleplan og Miljøstyrelsens skovhandleplan sammenskrives og udmøntes i denne samlede Natura 2000-handleplan.

Offentlige lodsejere, som ejer arealer i Natura 2000-området, kan vælge at gennemføre Natura 2000-planen direkte i egne plan for forvaltningsindsatser. Der er ingen offentlige lodsejere i dette Natura 2000-område.

### 2.1 Den lovgivningsmæssige ramme

Den lovgivningsmæssige baggrund for handleplanerne findes i:

- miljømålsloven (lovbekendtgørelse nr. 692 af 26. maj 2023)
- naturbeskyttelsesloven (lovbekendtgørelsen nr. 1392 af 2. oktober 2022)
- bekendtgørelse om kommunalbestyrelsernes Natura 2000-handleplaner (bekendtgørelse nr. 944 af 27. juni 2016)
- bekendtgørelse af lov om skove (lovbekendtgørelse nr. 690 af 26. maj 2023)
- bekendtgørelse om tilvejebringelse af Natura 2000-skovplanlægning (bekendtgørelse nr. 946 af 27. juni 2016).

Det er kommunalbestyrelsen, der er ansvarlig for at gennemføre Natura 2000-planen på de privatejede arealer. Offentlige lodsejere er ansvarlige for at gennemføre Natura 2000-planen på deres egne arealer.

Dog er det Miljøstyrelsen, der er ansvarlig for de privatejede, skovbevoksede, fredskovspligtige arealer

Handleplanen skal ifølge lovgivningen indeholde nedenstående:

- En prioritering af myndighedens forventede forvaltningsindsats i planperioden på baggrund af en opgørelse af behovet for konkrete forvaltningstiltag.
- De forventede initiativer, som myndigheden vil tage for at gennemføre Natura 2000-handleplanen, herunder en plan for interessentinddragelse.
- En oversigt over fordelingen af indsatsen mellem kommunale myndigheder, Miljøstyrelsen og offentlige lodsejere.
- En redegørelse for gennemførelsen af handleplanen for den forudgående 6 års periode, der gør det muligt at vurdere, i hvilket omfang Natura 2000-handleplanen er gennemført for den forudgående periode (dog 12 års periode for de skovbevoksede, fredskovspligtige arealer).

Handleplanen skal ikke omfatte offentligt ejede arealer, hvis der for disse arealer er udarbejdet/udarbejdes en plan for forvaltningsindsatsen, der er i overensstemmelse med de fastsatte mål for naturtilstanden i Natura 2000-planen. Der indsættes et resumé af de offentlige planer i handleplanens bilag.



Handleplanen skal være så konkret, at dens gennemførelse kan vurderes. Dog må handleplanen ikke foregribe det præcise indhold af de aftaler eller afgørelser, der træffes i forhold til den enkelte lodsejer i forbindelse med gennemførelsen af handleplanen.

Handleplanen skal i samspil med vandplanlægningen realisere Natura 2000-planen for så vidt angår vandbehov for de naturtyper, som er direkte afhængige af et vandøkosystem. Natura 2000-planens mål om forbedret vandkvalitet i større søer, vandløb, fjorde og kystvande realiseres gennem indsatsen i vandplanlægningen og skal ikke indgå i Natura 2000-handleplanerne.

## 2.2 Miljøvurdering af handleplanerne

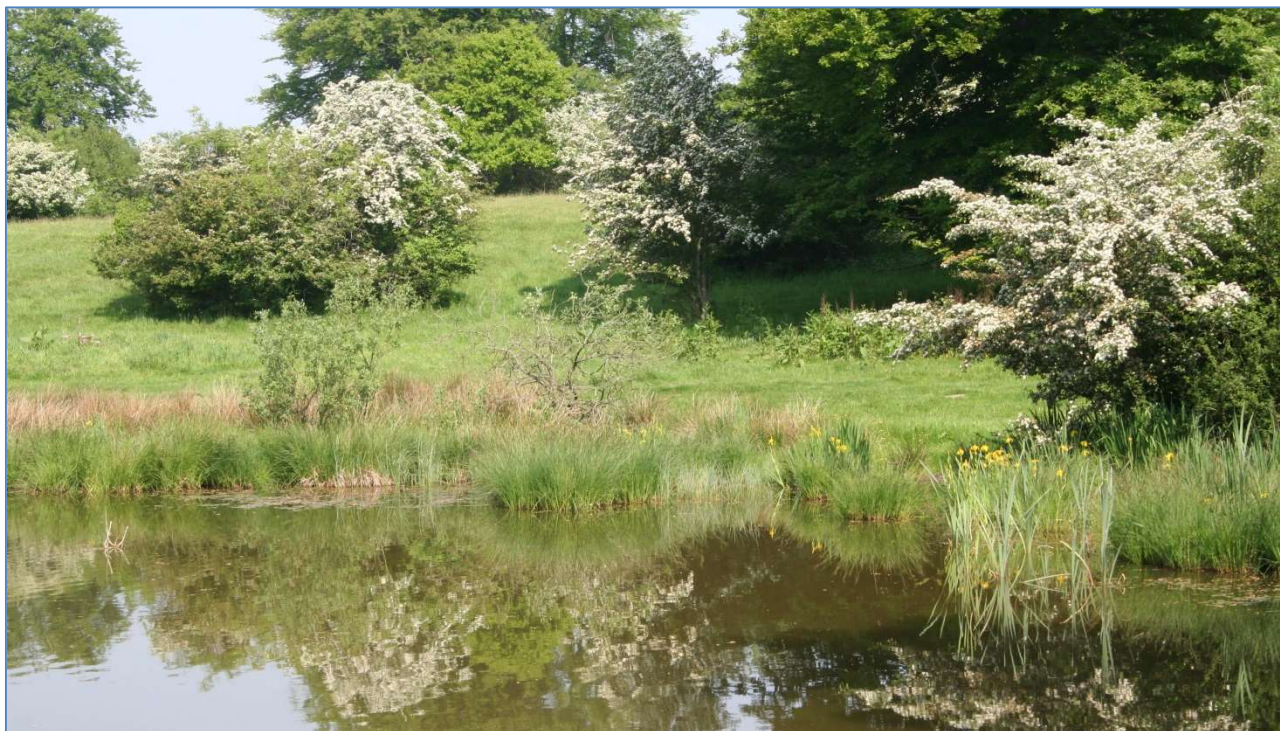
Natura 2000-handleplanerne er en type af planer, som kan være omfattet af krav om miljøvurdering i henhold til Bekendtgørelse af lov om miljøvurdering af planer og programmer og af konkrete projekter (VVM) (lovbekendtgørelse nr. 4 af 3. januar 2023) – herefter refereret til som miljøvurderingsloven.

Ved vurderingen af om en handleplan er omfattet af Miljøvurderingsloven ses på kriterierne i lovens § 8. Erfaringsmæssigt er der en del handleplaner, som ikke vil være omfattet af miljøvurderingsloven. Det afhænger dog i alle tilfælde af det konkrete indhold af handleplanen, og der skal derfor altid foretages en særskilt vurdering for hver plan.

Denne handleplan er blevet vurderet i forhold til, om den er omfattet af miljøvurderingsloven. Det er vurderet, at den ikke er omfattet af miljøvurderingsloven, og at der dermed ikke skal udarbejdes miljøvurdering af handleplanen.

Der er foretaget en vurdering af, om handleplanen sætter nye rammer for fremtidige anlægstilladelser, eller om den vurderes at kunne påvirke internationalt udpegede naturbeskyttelsesområder væsentligt jfr. miljømålslovens § 8. Det er myndighedens vurdering, at handleplanen ikke sætter nye rammer for fremtidige anlægstilladelser.

Det er myndighedens vurdering, at handleplanen er undtaget fra habitatdirektivets artikel 6, stk. 3 og dermed fra vurdering efter miljøvurderingsloven, fordi planerne er "direkte forbundet med eller nødvendige for lokalitetens forvaltning" jf. artikel 6, stk. 3, 1. pkt. Handleplanen anses som direkte forbundet med og nødvendig for Natura 2000-områdets forvaltning.



For samtlige Natura 2000-planer er der foretaget en strategisk miljøvurdering (SMV). Natura 2000-planerne og de tilhørende miljøvurderinger kan findes på Miljøstyrelsens hjemmeside under Natura 2000, tredje generation planer (2022-2027).

### 3. Redegørelse for gennemførelsen af seneste handleplan

Handleplanerne for anden planperiode har været gældende siden udgangen af 2017. Kommunen har i den mellemliggende periode arbejdet for at gennemføre den indsats, der blev beskrevet i Natura 2000-planen for planperioden 2016-2021. For de skovbevoksede, fredskovspligtige arealer har Miljøstyrelsen arbejdet for at gennemføre indsatserne, der blev beskrevet i første generation af Natura 2000-planen fra 2010-2015 og videreført i anden planperiode 2016-2021.

Det er muligt at få et samlet overblik over tilskudskompenserede indsatser i Natura 2000-områderne i "Sammenfatning af Natura 2000-planerne 2022-2027" på Miljøstyrelsens hjemmeside.

Nedenstående tabeller viser en oversigt over de realiserede, påbegyndte og planlagte projekter inden for Natura 2000-området.

Tabel 1: Følgende indsatser er finansieret via kommunernes egne midler eller DUT-midler\*.

	Indsats	Privatejet
Lejre Kommune	Årlig rydning eller genrydning af uønsket opvækst på overdrev, rigkær og strandeng,	18 ha
	Årlig overvågning af sommerfuglebestandene i Kirkemosen med henblik på tilrettelæggende af naturplejen.	3,4 ha
	Fjernelse af opvækst af Birk i Kirkemosen	3.4 ha

\* Omfatter ikke offentlige arealer, hvor ejeren gennemfører Natura 2000-planen i egne planer for forvaltningsindsatser. Se resumé af plan for forvaltningsindsatserne i bilag 1.

Tabel 2: Følgende indsatser er finansieret gennem landdistriktsmidler eller anden finansiering og gælder arealer, der ikke er skovbevoksede, fredskovspligtige arealer\*.

	Indsats	Privatejet
Lejre Kommune	Lodsejer har foranstaltet rydning af dele af bevoksningen til udvidelse af overdrev	8 ha

\* Omfatter ikke offentlige arealer, hvor ejeren gennemfører Natura 2000-planen i egne planer for forvaltningsindsatser. Se resumé af plan for forvaltningsindsatserne i bilag 1.

Skovbevoksede, fredskovspligtige arealer følger en 12 års-cyklus, og første planperiode for disse løber således fra 2010 til 2021. Tabel 3 neden for viser status for de gennemførte eller igangværende indsatser i perioden 2010-2021 beliggende i kortlagt habitatskov inden for Natura 2000-området. Indsatserne er opgjort på indsatstype. Der kan være gennemført flere indsatser på det samme areal, hvorved samme areal kan fremgå flere gange (eksempelvis skovnaturtypebevarende drift og pleje forud for urørt skov, eller forbedring af hydrologi på samme areal, hvor der også er udført skovnaturtypebevarende drift og pleje). Indsatsplanerne for arealerne blev først udgivet i skovhandleplanerne i 2012.

Tabel 3 er baseret på tinglyste indsatser såsom urørt skov, på data fra tilskudsordningerne (beror på tilsagnsdata, hvorfor arealet for indsats kan være overestimeret i forhold til den endelige indsats, idet der altid vil være en vis del af de givne tilsagn, der ikke udnyttes). Der kan være usikkerheder i de indhentede data fra tilskudsordningerne fra 2010-15. Miljøstyrelsen har endvidere indhentet data for gennemførte indsatser i habitatnaturtyper på skovbevoksede fredskovsarealer fra offentlige myndigheder, og anvendt data i det omfang, Miljøstyrelsen har modtaget disse.

Tabel 3: Gennemførte indsatser på skovbevoksede, fredskovspligtige arealer. Tallene dækker over perioden 2010-2021.

Indsats	Tilskudsfinansiering på private arealer <sup>1</sup> (ha)	Offentlige arealer <sup>2</sup> (ha)	Total (ha)
Forbedring af hydrologi*			
Indsatser m.h.p. lysåben natur**	3,11		3,11



Skovnaturtypebevarende drift og pleje***	26,90		26,90
Urørt skov			

Der er ikke iværksat Life-projekter inden for Natura 2000-området.

Lejre Kommune har ud over de ovennævnte indsats søgt at gennemføre Natura 2000-handleplanen gennem følgende tiltag:

- Holbæk og Lejre Kommune har en indsatsplan/handleplan mod kæmpe-bjørneklo, der pålægger lodsejere at bekæmpe den invasive art. Lodsejere kan modtage vejledning hos kommunen.
- Lodsejere som har udtrykt ønske om støtte og vejledning til støtteordninger og lignende, har fået vejledning herom.
- Grønt Råd er blevet orienteret om forpligtelser og aktiviteter i Natura 2000 områderne
- Miljøstyrelsen har finansieret gratis rådgivning hos Dansk Skovforening for ejere af skovbevoksede, fredskovspligtige arealer i Natura 2000-områderne.
- Som opfølgning på skovlovens anmeldteordning for Natura 2000-områderne er der i flere Natura 2000-områder indgået aftaler med private lodsejere, der er med til at sikre naturindhold og arter på de berørte arealer (LBK. nr. 690 26. maj 2023, §17-19).
- Miljøstyrelsen har arbejdet for relevante støtteordninger for at understøtte implementeringen af Natura 2000-planerne.
- Miljøstyrelsen har udført en opsøgende indsats og har kontaktet nogle private lodsejere med større arealer af privat fredskov og informeret om muligheden for at søge tilskud til indsats i de private fredskove.

### 3.1 Vurdering af gennemførelse af Natura 2000-planen

Handleplanen skal ifølge bekendtgørelsen indeholde en redegørelse for gennemførelsen af handleplanen for den forudgående 6 og 12 års periode, der gør det muligt at vurdere, i hvilket omfang Natura 2000-planen for den forudgående periode er realiseret. Vurderingen, af hvorvidt handleplanerne er gennemført i den forudgående periode, er baseret på om de planlagte indsats fra sidste handleplan er opfyldt, eller der er udført tilsvarende tiltag.

Kommunerne vurderer, at Natura 2000-planen i det væsentligst er realiseret gennem realisering af forrige kommunale handleplan. Den primære indsats ligger i opretholdelse af afgræsning på strandenge og overdrev og fjernelse af træer og buske på lysåbne habitatnaturtyper; herunder udvidelse af arealet med habitatnaturtypeoverdrev.

Effekten af indsatserne vil blive vurderet løbende i det Nationale Overvågningsprogram for Vandmiljø og Natur (NOVANA), som overvåger vandmiljøets og naturens tilstand inden for de områder, der prioriteres i forhold til de politisk fastsatte økonomiske rammer.





## 4. Behov for indsatser

Natura 2000-planen for N239 af Ryegård Dyrehave, Bramsnæs og Garveriskov og Egernæs med holme og Fuglsø, beskriver de konkrete mål for indsatsen. Indsatsprogrammet i Natura 2000-planerne er afstemt, så den økonomiske ramme og den krævede indsats i planerne passer sammen. Til gennemførelse af planerne stiller staten en række virkemidler til rådighed, ligesom det forudsættes, at kommunerne bidrager økonomisk via de midler, som kommunerne er blevet økonomisk kompenseret for af staten (DUT-midlerne).

### De konkrete målsætninger i Natura 2000-planen

Der er kortlagt ca. 40 ha terrestriske habitatnaturtyper i området. Heraf er ca. 9 ha kategoriseret som naturtyper knyttet til ovevejende vådbund, ca. 12 ha som naturtyper knyttet til overvejende tørbund og ca. 19 ha som salttolerante naturtyper.

- For naturtyper med et tilstandsvurderingssystem skal der fortsat være mindst 8 ha vådbundsnaturtyper, mindst 10 ha tørbundsnaturtyper og mindst 16 ha salttolerante naturtyper i tilstandsklasse I-II. Naturtyper i klasse III-V skal være i fremgang mod tilstandsklasse I-II, såfremt de naturgivne forhold giver mulighed for det.
- For naturtyper uden tilstandsvurderingssystem er målet at bidrage til gunstig bevaringsstatus på biogeografisk niveau. Det betyder, at det samlede areal skal være mindst 1,5 ha. For de skovbevoksede naturtyper, skal andelen af store træer og dødt ved være stabil eller stigende. Skovnaturtyper sikres en skovnaturtypebevarende drift og pleje. Der kan dog være tale om en dynamisk situation, hvor det ikke nødvendigvis er de samme forekomster, der over tid bidrager til sikring af en skovnaturtype.
- For arter uden et tilstandsvurderingssystem er målet, at bidrage til at opnå gunstig bevaringsstatus på biogeografisk niveau. Levestedernes tilstand (vurderet i form af forekomst og udbredelse) og det samlede areal skal være stabilt eller i fremgang.
- For søer under 5 ha i tilstandsklasse I-II er målet, at tilstanden skal være stabil eller i fremgang. Søer under 5 ha i tilstandsklasse III-V skal være i fremgang mod tilstandsklasse I-II, såfremt de naturgivne forhold giver mulighed for det.
- For vandløb og marine naturtyper henvises til målsætningerne i vandområdeplanerne.
- For de marine naturtyper skal tilstand og areal være stabil eller i fremgang og bidrage til gunstig bevaringsstatus på biogeografisk niveau.

På baggrund af Natura 2000-planen har kommunerne og Miljøstyrelsen vurderet, at der er behov for nedenstående konkrete forvaltningstiltag. Handleplanmyndigheden skal forsøge at indgå frivillige aftaler med lodsejere om drift. Hvor dette ikke er muligt, skal myndigheden påbyde en bestemt drift, hvis det er nødvendigt for opnåelse af målene i Natura 2000-planen eller for at forhindre forringelse og forstyrrelse.

Tabel 4: Behov for indsatser for naturtyperne

Forventede indsatser		Skøn over behov:		
		Igangværende indsats	Ny indsats	Samlet behov for indsats
Lysåbne naturtyper	Rydning af uønsket opvækst	Ca. 22 ha	2 ha	Op til 24ha
	Græsning eller høslæt	Ca. 40 ha		Op til 40 ha
	Overvågning af sommerfugle i Kirkemosen	Ca. 3,5		Op til 3,5
Ny lysåben habitatnatur	Udvidelse af lysåbne naturtyper	Ca. 10 ha	2 ha	Op til 12 ha
Skovnaturtyper med fredskovspligt**	Skovnaturtypebevarende drift og pleje			Op til 27 ha
	Urørt skov***	0 ha		Op til 27 ha
	Rydning af invasive arter			0 ha

\*\* Indsatser planlagt for skovnaturtyper med fredskovspligt vises udelukkende som et samlet behov for indsatser med undtagelse af urørt skov, hvor igangværende indsatser også vises. Skovnaturtypebevarende drift og pleje dækker over flere indsatser. Da der kan være overlap mellem indsatstyper, og da der efter afslutning af én type indsats kan være behov for at gentage indsatstypen, er behovet for indsatser vurderet samlet.

\*\*\* Igangværende indsats for urørt skov omfatter al tinglyst urørt skov til og med 2021. Tinglyst urørt skov anses i denne sammenhæng som en varig igangværende indsats.



### Forvaltningstiltag for arter

Stor vandsalamander er eneste art på udpegningsgrundlaget (se bilag 2). Lejre Kommune vurderer, at sikringen af drift og pleje af de lysåbne naturtyper i tilstrækkeligt omfang bidrager til at sikre velegnede levesteder for stor vandsalamander. Derfor forventes der ikke iværksat forvaltningstiltag for stor vandsalamander.

## 5. Indsatser fordelt på aktør

Grundlæggende er ansvaret fordelt, så kommunerne er ansvarlig myndighed på alle arealer i kommunen undtagen de skovbevoksede fredskovspligtige arealer.

Miljøstyrelsen er ansvarlig myndighed for de skovbevoksede fredskovspligtige arealer. Det gælder dog, at kommunerne er ansvarlige for de arealer i fredskov, der er beskyttet efter § 3 i naturbeskyttelsesloven.

Myndighederne er ansvarlige, jfr. ovenstående fordeling, for gennemførelse af handleplanen undtagen for offentlige arealer, hvor lodsejer selv er ansvarlige for at gennemføre handleplanen. De fleste indsatser er geografisk bestemt, hvorved den nævnte myndigheds- og arealdeling er gældende. Det er muligt at finde relevante Natura 2000-geodata i [MiljøGIS](#)<sup>1</sup>. Endvidere kan overvågningsdata fra NOVANA-programmet tilgås via [Danmarks Miljøportal](#)<sup>2</sup> og i Natura 2000-basisanalyserne.

Der kan være indsatser i Natura 2000-planens indsatsprogram, hvor der ikke er samme klare geografiske afgrænsning. I denne handleplan er der en naturlig ansvarsfordeling ud fra den geografiske afgrænsning, og dermed hvilken myndighed, der er ansvarlig for gennemførelse.

Lejre Kommune er primær myndighed for lysåbne habitatnaturtyper og arter indenfor Natura 2000-området. Holbæk Kommune er kun handleplanmyndighed på øen Langholm, som udgør mindre end 0,5 % af det samlede areal. Det er derfor vurderet, at der ikke er behov for en opgavefordeling mellem de to kommunale handleplanmyndigheder. Miljøstyrelsen er handleplanmyndighed for skovhabitatnaturtyperne, der alle er fredskovspligtige.

Tabel 5: Fordeling af naturtypearealer på aktører

	Naturtype	Handleplanmyndighed		
		Lejre Kommune	Holbæk Kommune	Miljøstyrelsen
<b>Skovnaturtyper med fredskovspligt</b>	9110 Bøg på mor	-	-	6 ha
	9130 Bøg på muld	-	-	16 ha
	91E0 Elle- og askeskov	-	-	4 ha

<sup>1</sup> <https://miljoegis.mim.dk/spatialmap?profile=natura2000planer3-2022>

<sup>2</sup> <https://www.miljoportal.dk/>



## 6. Prioritering af den forventede indsats

Natura 2000-planerne 2022-2027 har især fokus på en naturforvaltning, hvor man gør brug af naturens egne dynamikker. Samtidig fastholdes en række indsatser, der er kendt fra de gældende planer.

Hovedformålene med indsatserne i tredje planperiode (2022-2027) er:

- 1. Fokus på mere naturlige processer og naturens robusthed**
  - 1.1. der er øget fokus på en mere naturnær forvaltning med fokus på at sikre sammenhæng i naturen og mere naturlige dynamikker i Natura 2000-områderne
  - 1.2. der arbejdes for at udvide arealet med urørt skov
  - 1.3. der er fokus på tiltag mod klimaforandringer og dermed områdernes robusthed over for pludselige hændelser
- 2. Sikre og forbedre tilstanden af den eksisterende natur og levesteder hvilket bl.a. er i overensstemmelse med 'brandmandens lov' og EU's biodiversitetsstrategi 2030**
  - 2.1. fortsætte arbejdet med at sikre naturtilstanden f.eks. ved naturpleje på plejekrævende arealer
  - 2.2. fortsætte arbejdet med at afsøge behovet for og udlægge forstyrrelsesfrie zoner bl.a. til gavn for trækfugle, marine naturtyper og havpattedyr
  - 2.3. fokus på indsatser, der gavner truede arter og fugle
  - 2.4. fortsætte arbejdet med at afsøge behovet for at regulere fiskeri i beskyttede områder
- 3. Bekæmpe invasive arter**
  - 3.1. fortsætte arbejdet med at bekæmpe invasive arter

Prioriteringen af den forventede forvaltningsindsats i planperioden er sket på baggrund af opgørelsen af behovet for konkrete indsatser (se kapitel 4). Den nedenstående prioritering afspejler således den forventede tidsfølge af indsatsen i forbindelse med de konkrete forvaltningstiltag.

- Tidlig opsøgende/ faciliterende indsats over for særlige lodsejergupper, f.eks.:
  - Lodsejere med særligt sårbare naturtyper og arter (f.eks. naturtyper og arter, hvis biogeografiske status er i fare for at blive alvorligt forringet),
  - Lodsejere, som er særligt interesserede i at gennemføre en indsats.

Miljøstyrelsen vil for de skovbevoksede, fredskovspligtige arealer kontakte private ejere af fredskovsarealer større end 20 ha med henblik på at informere om muligheden for en mere skovnaturtypebevarende drift, tiltag for arter og muligheden for at udlægge til urørt skov.

Miljøstyrelsen vil fortsat prioritere at indgå i relevante Life-projekter nye som gamle.

Prioriteringen af den forventede forvaltningsindsats i planperioden skal ske på baggrund af opgørelsen af behovet for konkrete forvaltningstiltag (se tabel 4?).

## 7. Forventede initiativer og plan for interessentinddragelse

Det er Lejre og Holbæk Kommuner samt Miljøstyrelsens hensigt at planlægge og udføre projekterne som vist i nedenstående tabel 6, og i den forbindelse tager myndighederne en række initiativer for at inddrage lodsejere og andre interessenter i projekterne.

Tabel 6 viser myndighedernes plan for interessentinddragelse. Der kan ske ændringer, hvis det ønskes af lodsejerne, eller hvis andre forhold taler for det.

Tabel 6. Forventet plan for interessentinddragelse

Projekt navn	Initiativ	Tidsplan
Orientering af Grønne Råd om projektstatus	Leje Kommune afholder møder 4 gange årligt	Hele planperioden
Udvikling af ny habitatnatur ved sikring af afgræsning og evt. forudgående rydning.	Kontakt til relevante lodsejere om mulighed for at lave konkret indsats	Første halvdel af planperioden
Sikring af optimal drift på eksisterende arealer med lysåben habitatnatur	Kontakt til relevante lodsejere vedr. evt. behov for justering af plejen samt orientering om støtteordninger og plejevejledning generelt.	Sidste halvdel af planperioden
Kontakt til ejere af skovbevoksede fredskovspligtige habitatskovsarealer	Miljøstyrelsen kontakter skovejere med mere end 20 ha skovhabitatarealer og orienterer om muligheder for tilskud.	I løbet af planperioden
Vejledning om mulige tiltag i skovhabitatnatur	Miljøstyrelsen understøtter en vejledningstjeneste <sup>1</sup> til de private skovejere, hvor de kan søge gratis råd og vejledning omkring skovhabitatnatur.	Hele planperioden
Møder med Grønt Fremdriftsforum	Miljøstyrelsen afholder møder med Grønt Fremdriftsforum og vil sætte emnet på dagsordenen, når det er relevant eller efterspørges.	Hele planperioden

<sup>1</sup> Dette varetages for nuværende af Dansk Skovforening.

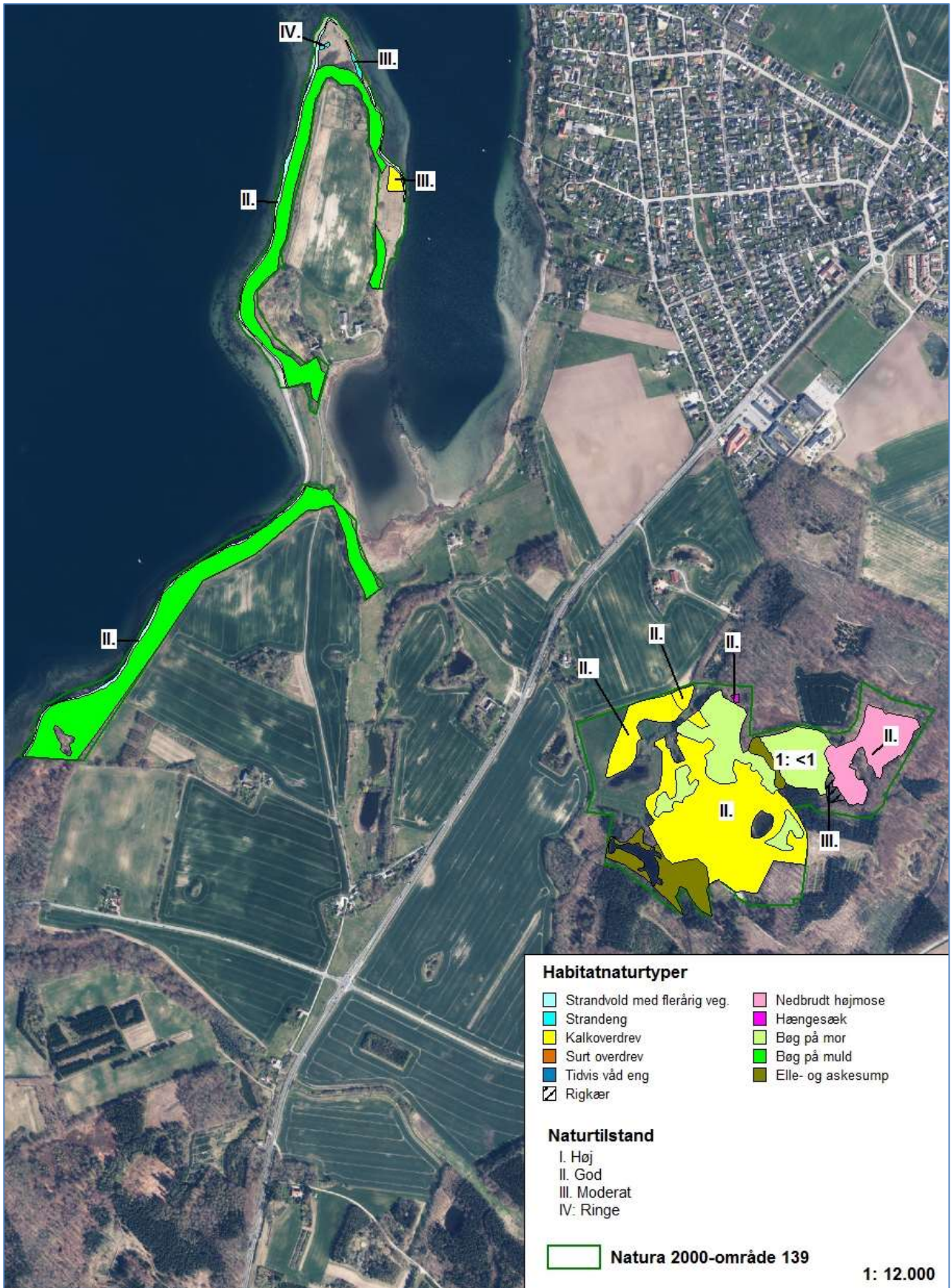
Det forventes at Natura-2000 handleplanerne kan gennemføres ad frivillighedens vej, og derfor er det i mange tilfælde ikke på nuværende tidspunkt muligt at beskrive hvornår projekterne fysik bliver udført. Kommunen vil i hvert enkelt tilfælde sørge for, at relevante interessenter bliver inddraget.





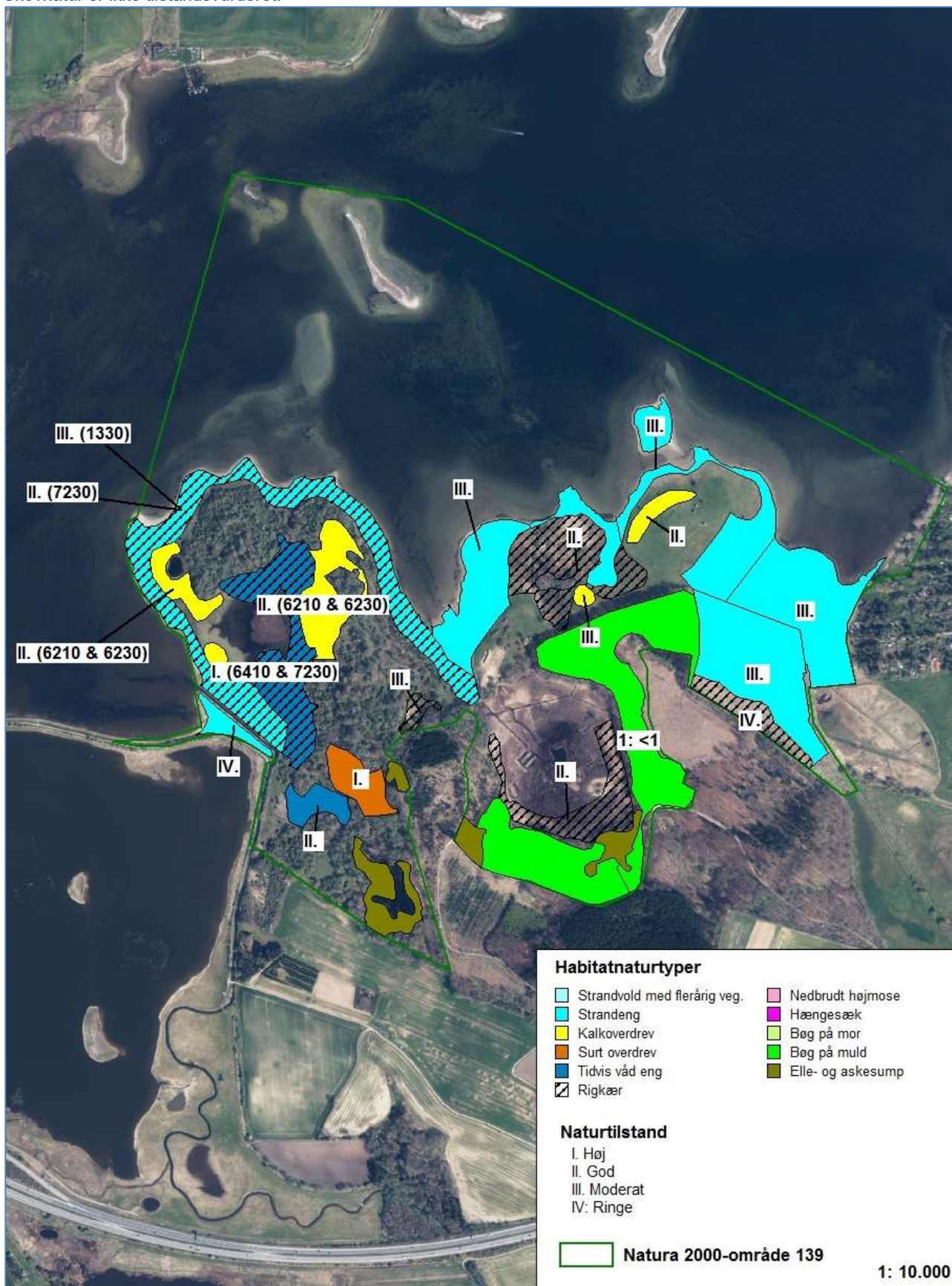
# Bilag 1: Kortbilag

Kort 2: Habitatnaturtyper og naturtilstand for Bramsnæs, Ryegård Dyrehave og Garveriskov, H246  
Skovnatur er ikke tilstandsvurderet.





Kort 3: Habitatnaturtyper og naturtilstand for Egernæs med Holme og Fuglsø, H247.  
 Skovnatur er ikke tilstandsvurderet.





## Bilag 2: Naturtyper og arter på udpegningsgrundlag

Tabel 5. Naturtyper på udpegningsgrundlaget

Naturtype nr	Naturtype navn	Areal (ha)
1210	Strandvold med enårige planter	0
1220	Strandvold med flerårig vegetation	1,03
1330	Strandenge	20,67
3130	Søbred med småurter	0
3140	Kransnålalgesø	0,25
3150	Næringsrig sø	0,50
6210	Kalkoverdrev	5,79
6230	Surt overdrev	9,34
6410	Tidvis våd eng	2,17
6430	Urtebræmme	0
7220	Kildevæld	0
7230	Rigkær	10,16
7120	Nedbrudt højmose	2,47
7140	Hængesæk	0,03
9110	Bøgeskov på mor	10,67
9130	Bøgeskov på muld	20,43
9160	Egeblandskov	0
91E0	Elle-og askesump	4,25
<b>I alt</b>		<b>87,76</b>

### Arter på udpegningsgrundlaget

Stor vandsalamander (1166)

**Tabel 6. Naturtilstand af kortlagt habitatnatur**

Habitat-naturtype nr.	Habitatnaturtype navn	Naturtilstand				I alt
		I	II	III	IV	Areal (ha)
1220	Strandvold med flerårig vegetation	0 ha	1,03 ha	0 ha	0 ha	1,03
1330	Strandenge	0 ha	0,88 ha	19,29 ha	0,50 ha	20,67
3140	Kransnålalgesø	0 ha	0,25 ha	0 ha	0 ha	0,25
3150	Næringsrig sø	0,5 ha	0 ha	0 ha	0 ha	0,50
6210	Kalkoverdrev	0 ha	4,78 ha	0,34 ha	0,67 ha	5,79
6230	Surt overdrev	1,06 ha	8,28 ha	0 ha	0 ha	9,34
6410	Tidvis våd eng	1,46 ha	0,73 ha	0 ha	0 ha	2,17
7230	Rigkær	2,21 ha	6,51 ha	0,48 ha	0,96 ha	10,16
7120	Nedbrudt højmosé	0 ha	2,47 ha	0 ha	0 ha	2,47
7140	Hængesæk	0 ha	0,03 ha	0 ha	0 ha	0,03
9110	Bøgeskov på mor	Ikke tilstandsvurderet				10,67
9130	Bøgeskov på muld	Ikke tilstandsvurderet				20,43
91E0	Elle-og askesump	Ikke tilstandsvurderet				4,25
<b>I alt</b>						<b>87,76</b>