



VILD MED *HELE* HOLBÆK

Holbæk Kommunes
Planstrategi 2023



Indhold

Forord	4
Sådan ser det ud idag	6
Planstrategiens fire temaer	10
Holbæk som klimakommune	14
Natur og biodiversitet	18
Udvikling i by og land, herunder bosætning	22
En erhvervsvenlig kommune, herunder uddannelse	26
Verdensmålene	30
Fra planstrategi til Kommuneplan	32
Siden kommuneplan 2021	34
Udviklingsområde på Tuse Næs	36



I planstrategien fremlægger kommunalbestyrelsen sine overordnede mål for kommunens fremtidige udvikling. Den sætter rammen for den kommende revision af Kommuneplanen. Kommunalbestyrelsen har pligt til at vedtage en planstrategi i første halvdel af en ny kommunalbestyrelsesperiode.

Planstrategien er endvidere Holbæk Kommunes lokale Agenda 21-strategi, hvilket vil sige, at strategien belyser, hvordan vi i Holbæk Kommune arbejder på at sikre en mere bæredygtig udvikling.

Planstrategien har været i offentlig høring i perioden 21. nov. 2022 - 23. jan. 2023 og er endeligt af kommunalbestyrelsen den 22. marts 2023.

Der vil i forbindelse med den kommende kommuneplan blive tale om en fuld kommuneplanrevision.

INFOBOKS Hvad er en planstrategi?

Forord

Kære læser

Foran dig har du Holbæk Kommunes Planstrategi ”Vild med hele Holbæk”. Planstrategien sætter retning og indeholder vores visioner for Holbæk Kommunes udvikling. Planstrategien er relevant for alle borgere i Holbæk Kommune, uanset hvor man bor. Planstrategien skal invitere til debat og starte dialogen frem mod den næste kommuneplan revision.

Vi har brug for input, ideer og kommentarer til den kommende kommuneplanrevision fra borgere, virksomheder, medarbejdere, foreninger og alle andre parter, der ligesom os brænder for Holbæk Kommune.

Der er en positiv udvikling i Holbæk Kommune. Vi bliver flere indbyggere, og der er en stadig større interesse for at realisere de byggeprojekter, der er i støbeskeen. Der er således et positivt fundament for den videre vækst og udvikling, som vi ønsker i hele kommunen.

Vi vil være en kommune, hvor det er attraktivt at leve, og hvor vi har et stærkt erhvervsliv. Vi vil være med til at løse klimaudfordringerne og biodiversitetskrisen, og vi er klar til at træffe de nødvendige beslutninger for at lykkes. Vi træffer beslutninger, der har indflydelse for de kommende generationer. Det ansvar er vi bevidste om, og vi tager det på os med en ambitiøs og bæredygtig plan.

Vi oplever flere og flere ønsker til, hvad der skal være på arealerne i kommunen. Men arealerne står ikke ubenyttede, og for at lykkes med vores klimaambitioner skal vi derfor ændre på, hvordan arealerne udnyttes fremadrettet. Det betyder, at vi må vælge noget fra, når vi vælger noget til, som f.eks. nye arealer til boliger, vindmøller, solceller, erhverv, skov, sammenhængende naturområder, mm.

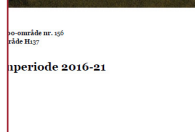
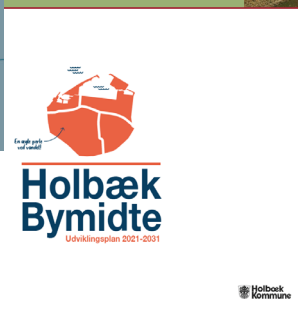
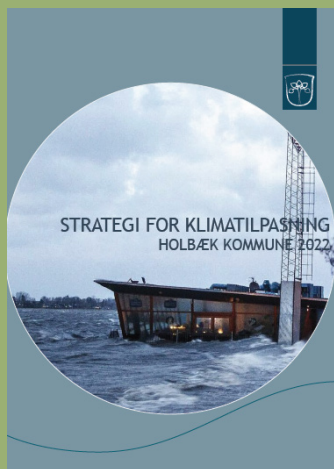
Vi har allerede igangsat ambitiøse planer og programmer for kommunens udvikling. Det gælder både for grøn omstilling, boligudvikling, erhvervs politik mm. Planstrategien sikrer, at vi fortsat understøtter og udbygger de gode initiativer, der allerede er igangsat, men peger også længere frem, og der kan derfor være brug for at justere retningen på den allerede planlagte vej. Verden ændrer sig, og vi skal kunne tilpasse os, så vi når hele vejen i mål. Vores visioner er defineret i fire temaer i planstrategien:

- Holbæk som klimakommune
- Natur og biodiversitet
- Udvikling i by og land, herunder bosætning
- En erhvervsvenlig kommune, herunder uddannelse

Rigtig god læselyst

Med venlig hilsen

Borgmester Christina Krzyrosiak Hansen og Kommunalbestyrelsen i Holbæk



Holbæk Kommunes Planstrategi 2023

Sådan ser det ud idag



Der køres dagligt
20.000 ture på
under 5 km i
kommunen



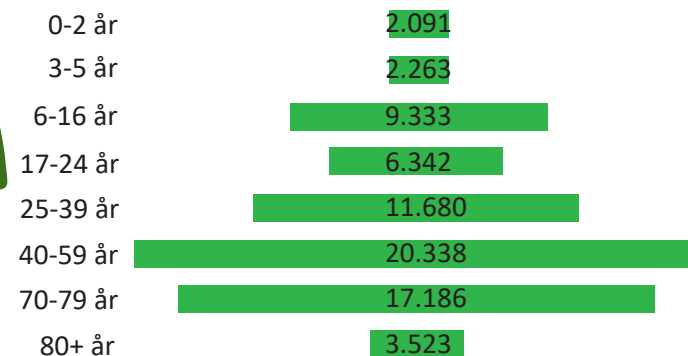
Borgerne i Holbæk
kommune cykler
MINDRE end lands-
gennemsnittet



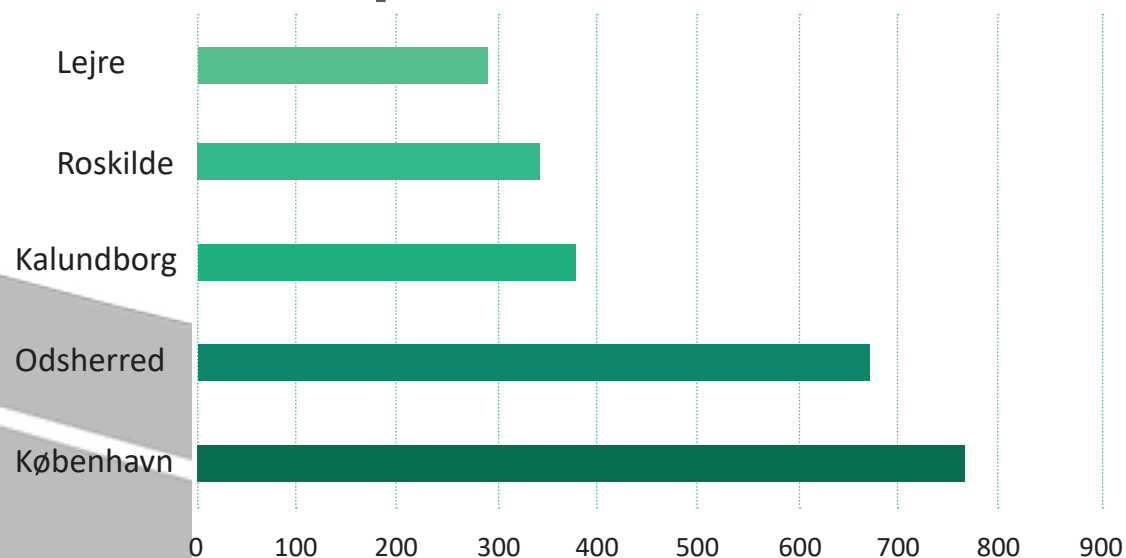
72.810 indbyggere i 2022

Om 10 år er vi 6.000 mere

Sådan fordeler vi os på alder

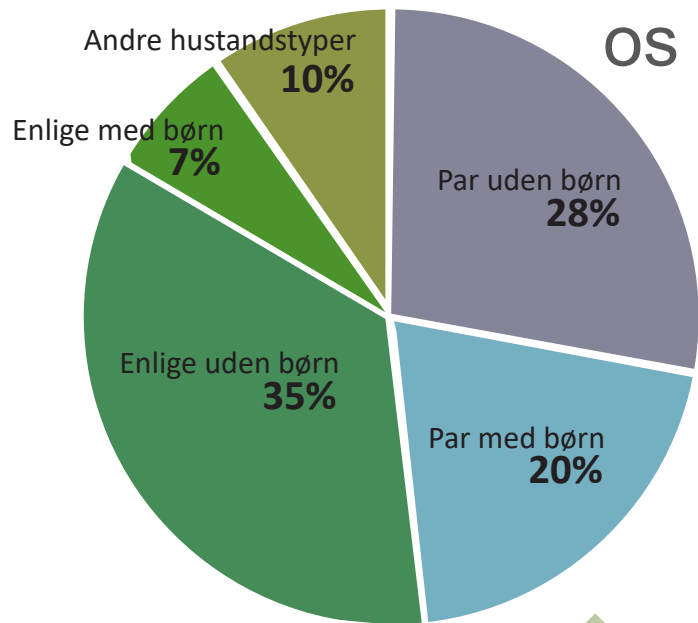


Top 5 Her kom tilflytterne fra i 2021

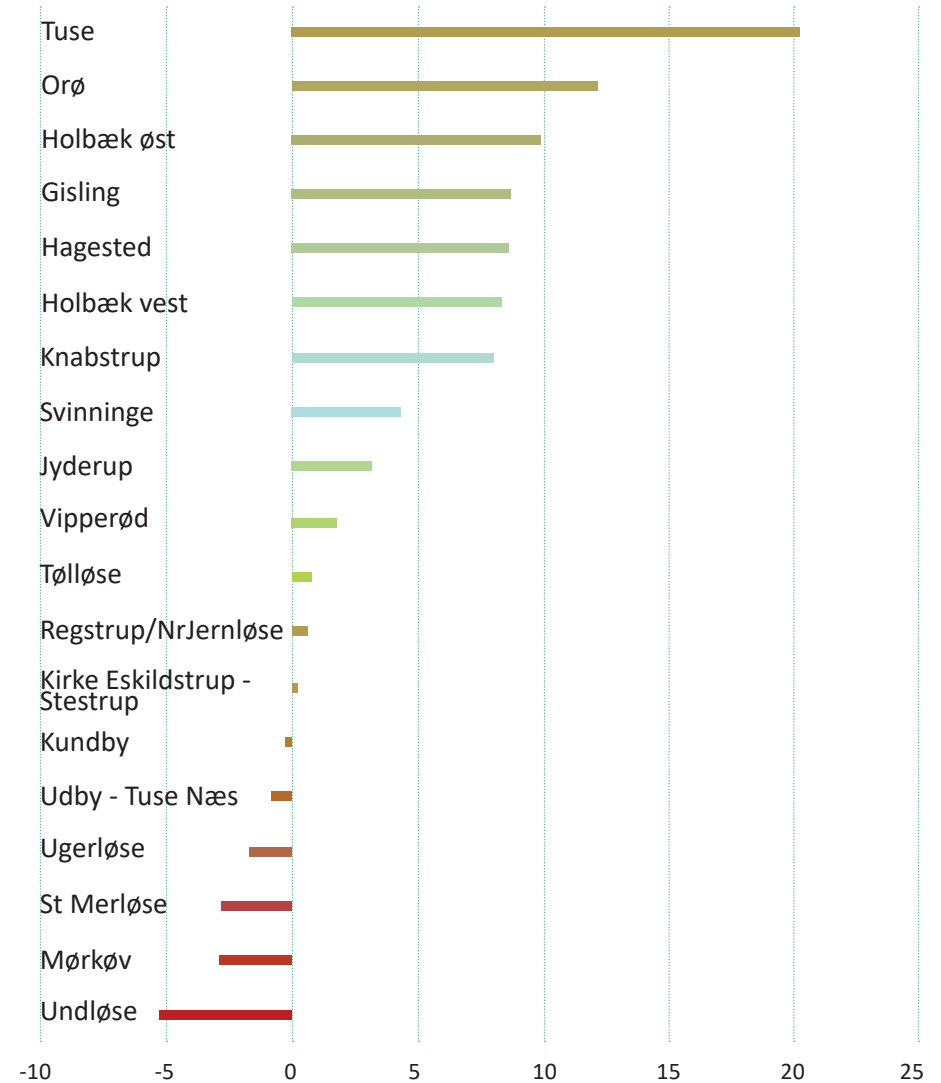


17.600 borgere pendlede i
2020 ud af Holbæk Kommune
for at arbejde,
mens **10.500** personer
pendlede ind til Holbæk
Kommune for at arbejde.

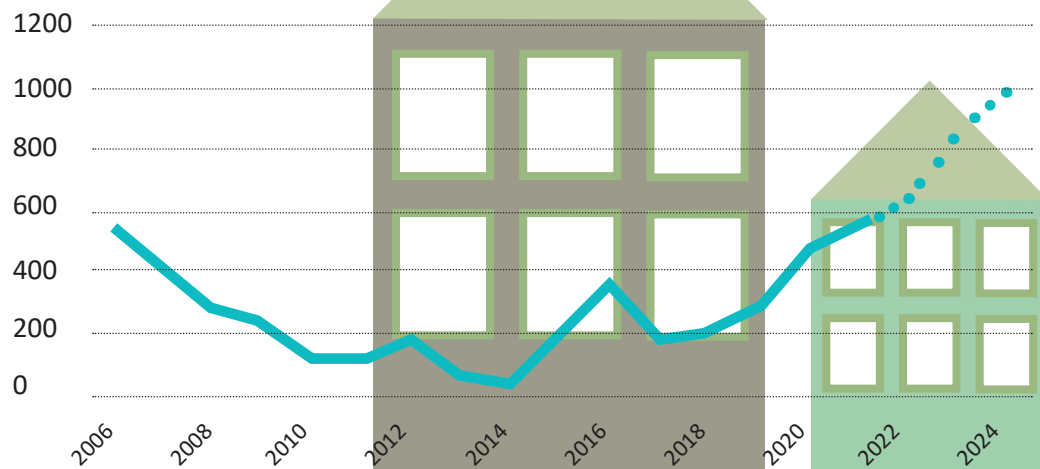
Sådan fordeler vi os i boligerne



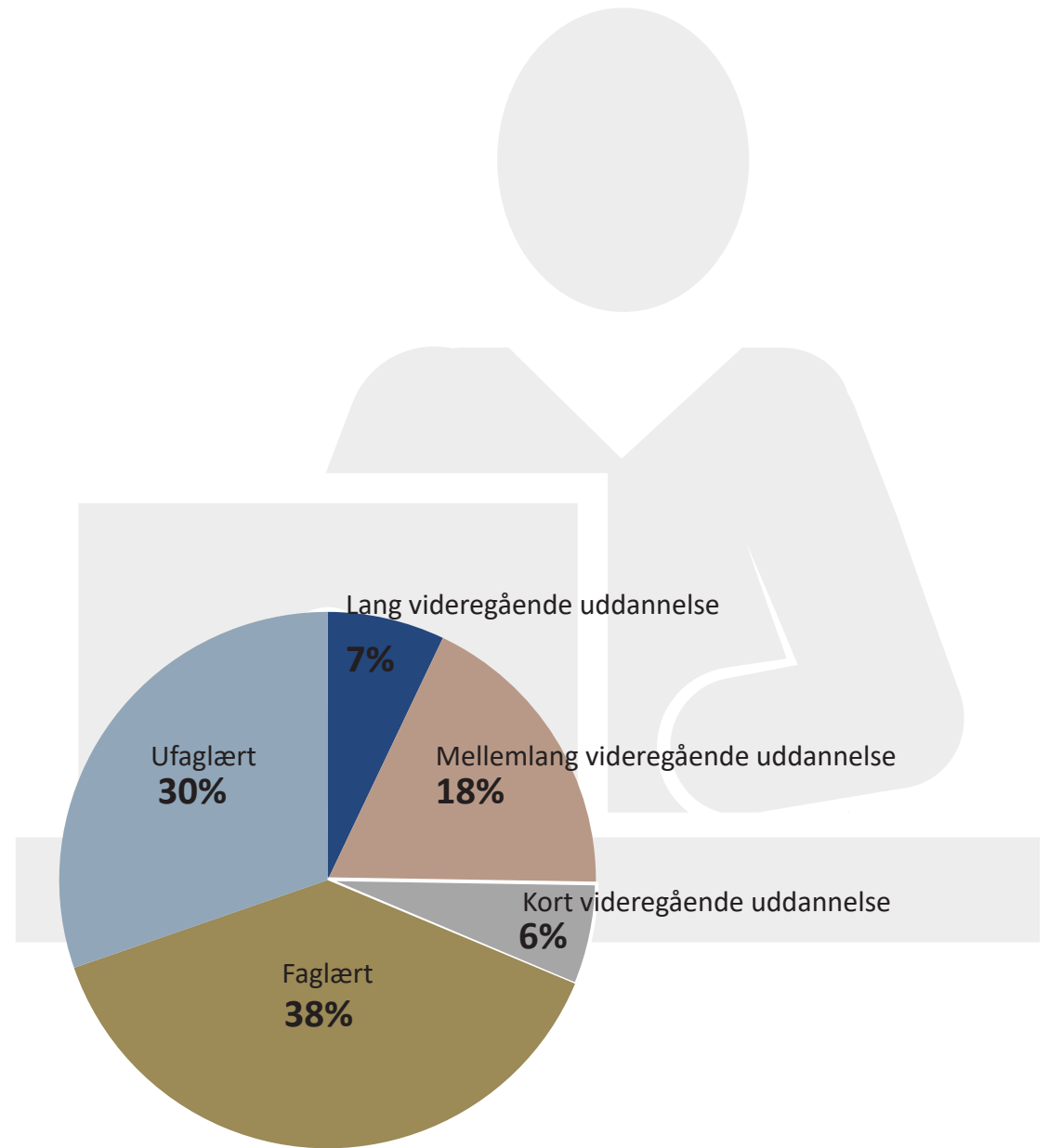
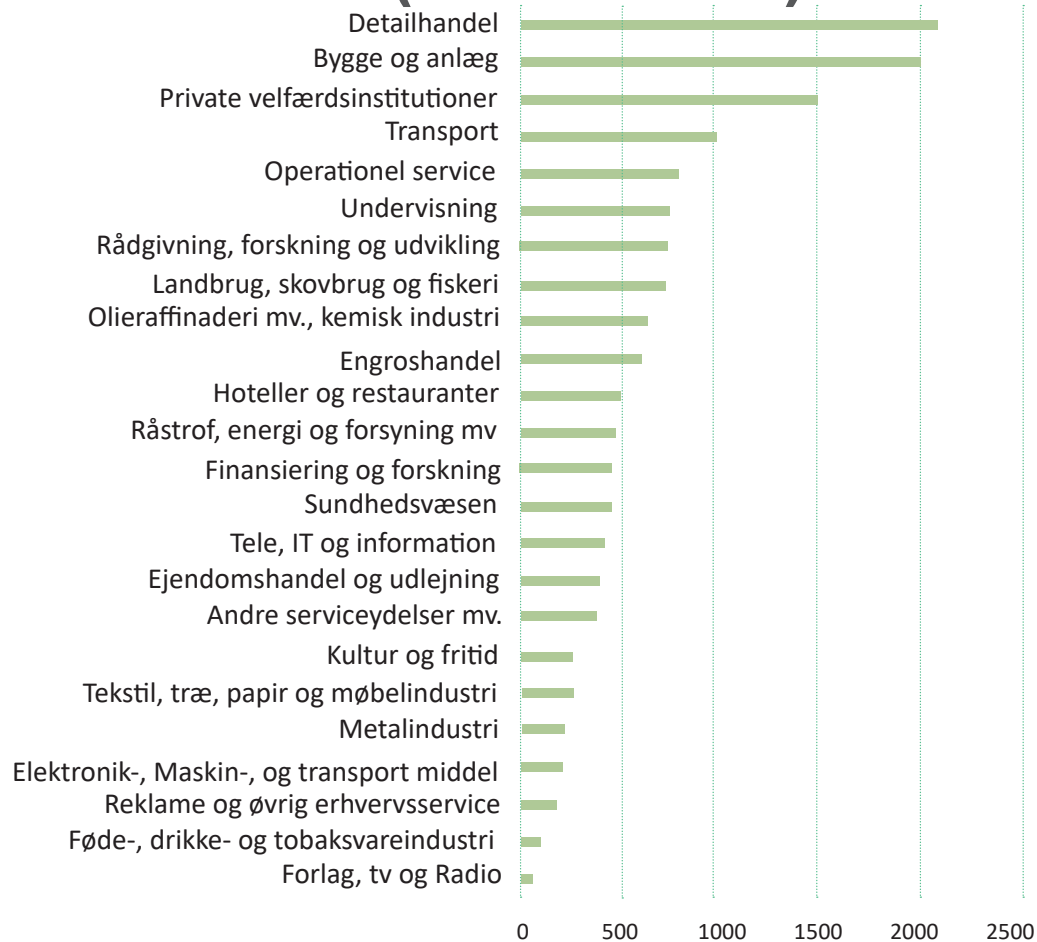
Procentvis befolkningsvækst i lokalområderne fra 2010 - 2022



Nybyggede boliger



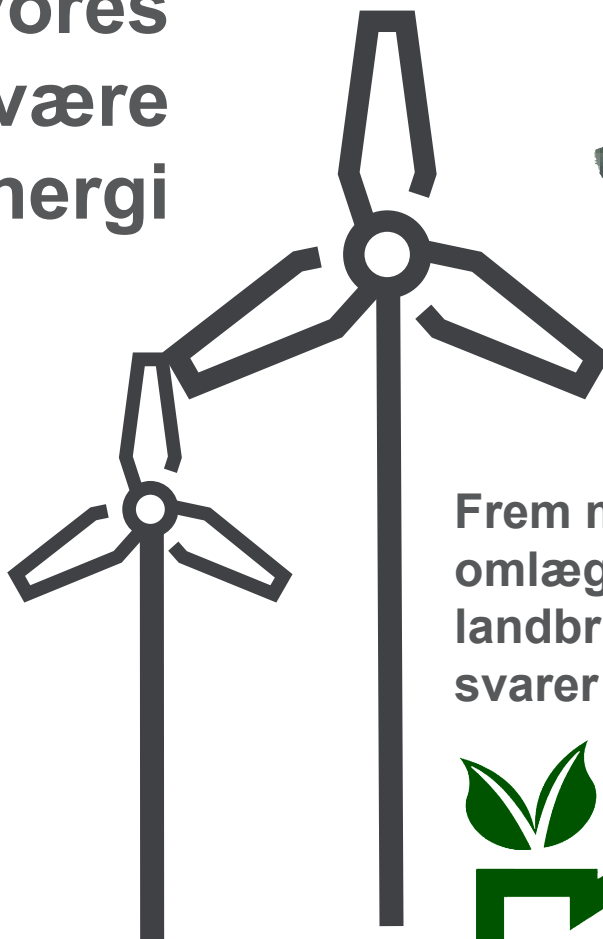
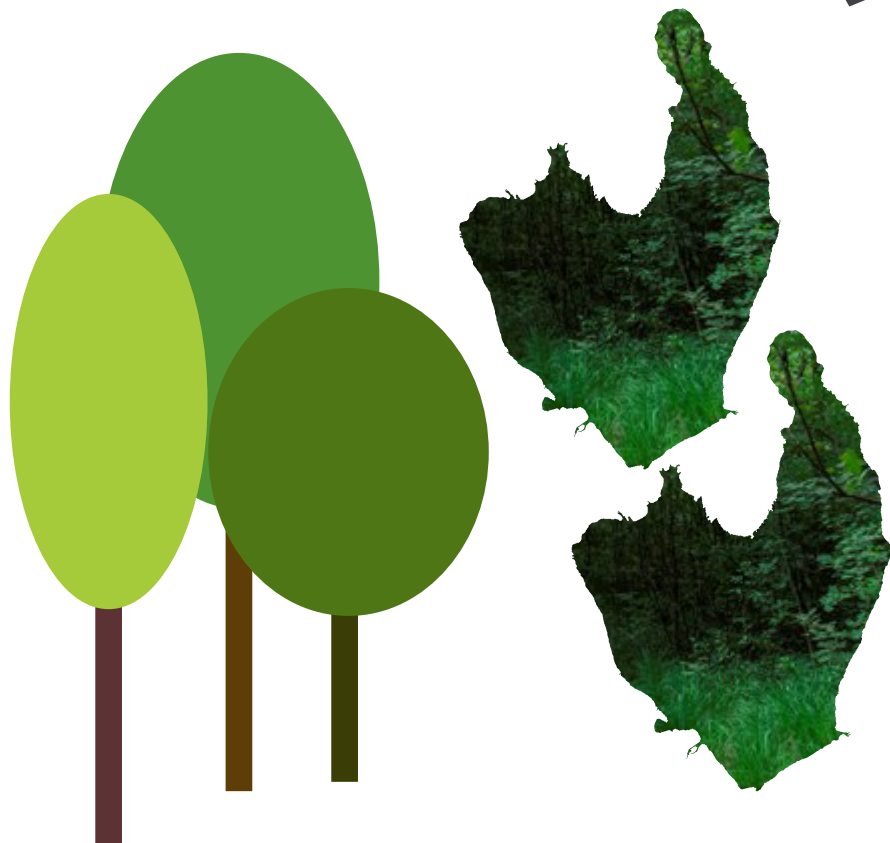
Antallet af private jobs (15.172 ialt) i 2020



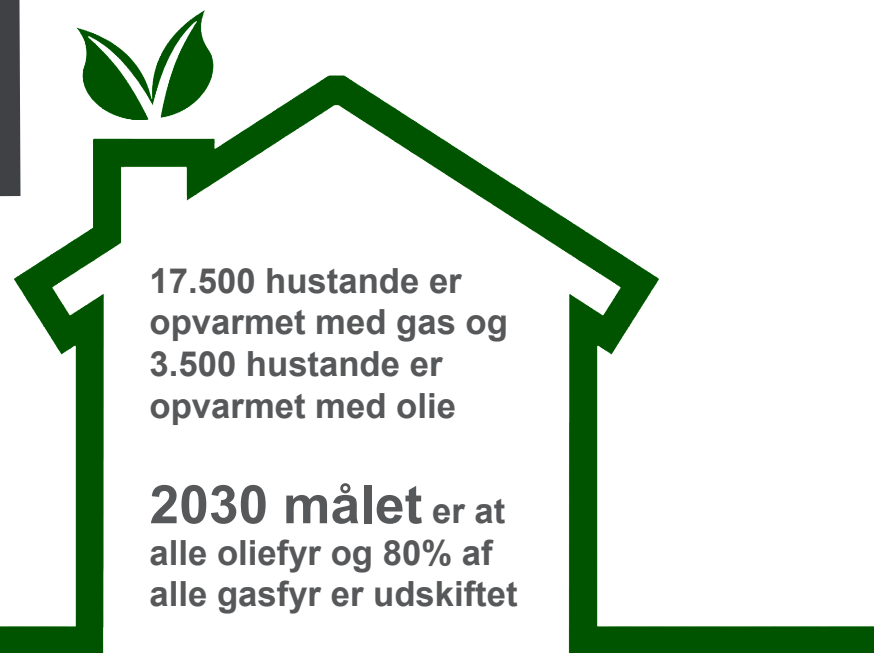
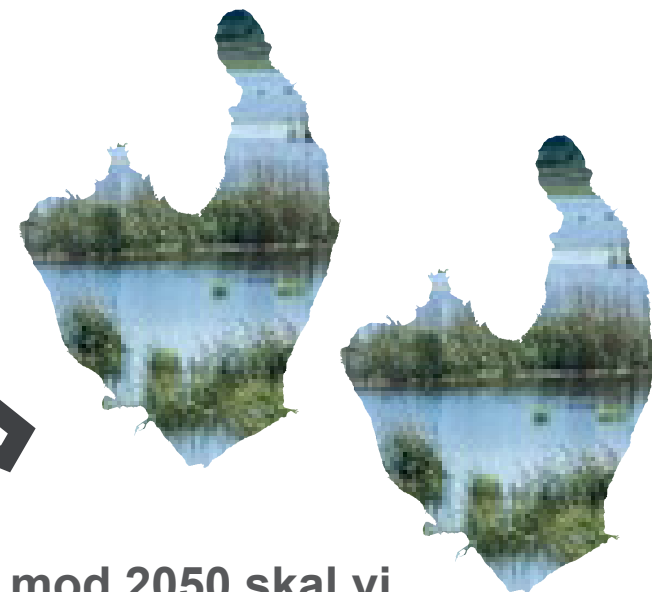
Sådan fordeler arbejdsstyrken sig på uddannelsesniveau i Holbæk Kommune

I 2030 skal hele vores el-forsyning være baseret på grøn energi

Frem mod 2050 skal vi rejse 2.900 ha ny skov. Det svarer til 2xOrø



Frem mod 2050 skal vi omlægge 2.700 ha landbrugsjorder til vådområder. Det svarer til ca 2xOrø



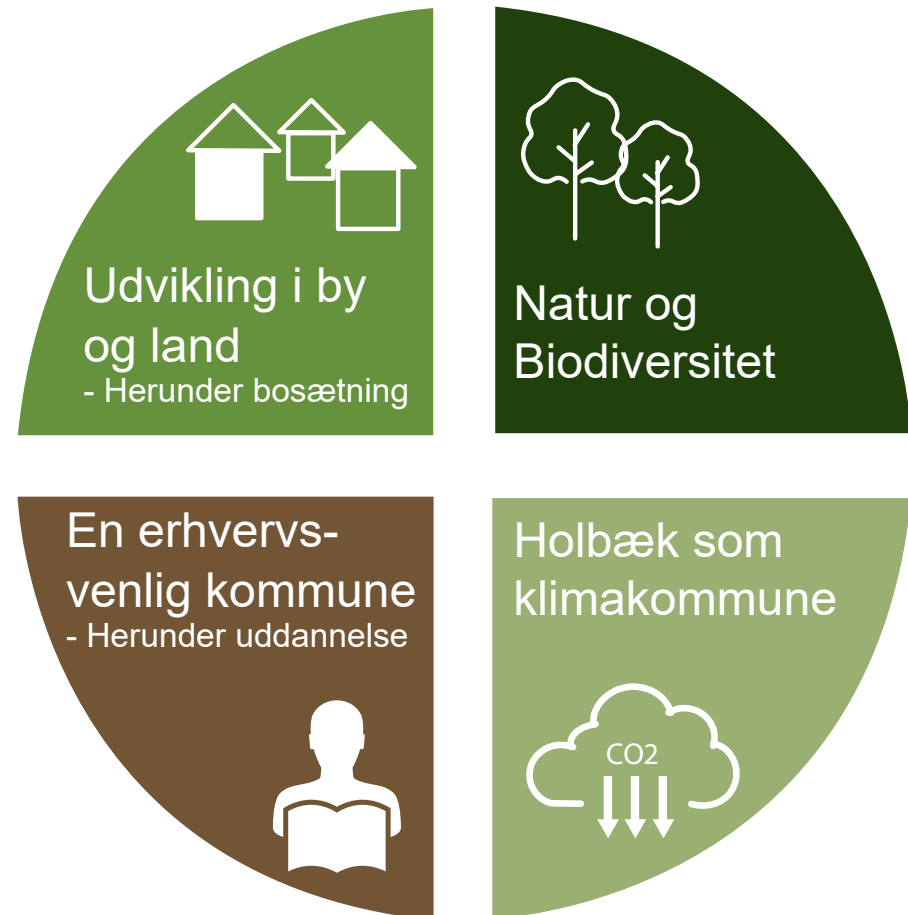
17.500 hystande er opvarmet med gas og 3.500 hystande er opvarmet med olie

2030 målet er at alle oliefyr og 80% af alle gasfyr er udskiftet

PLANSTRATEGIENS FIRE TEMAER

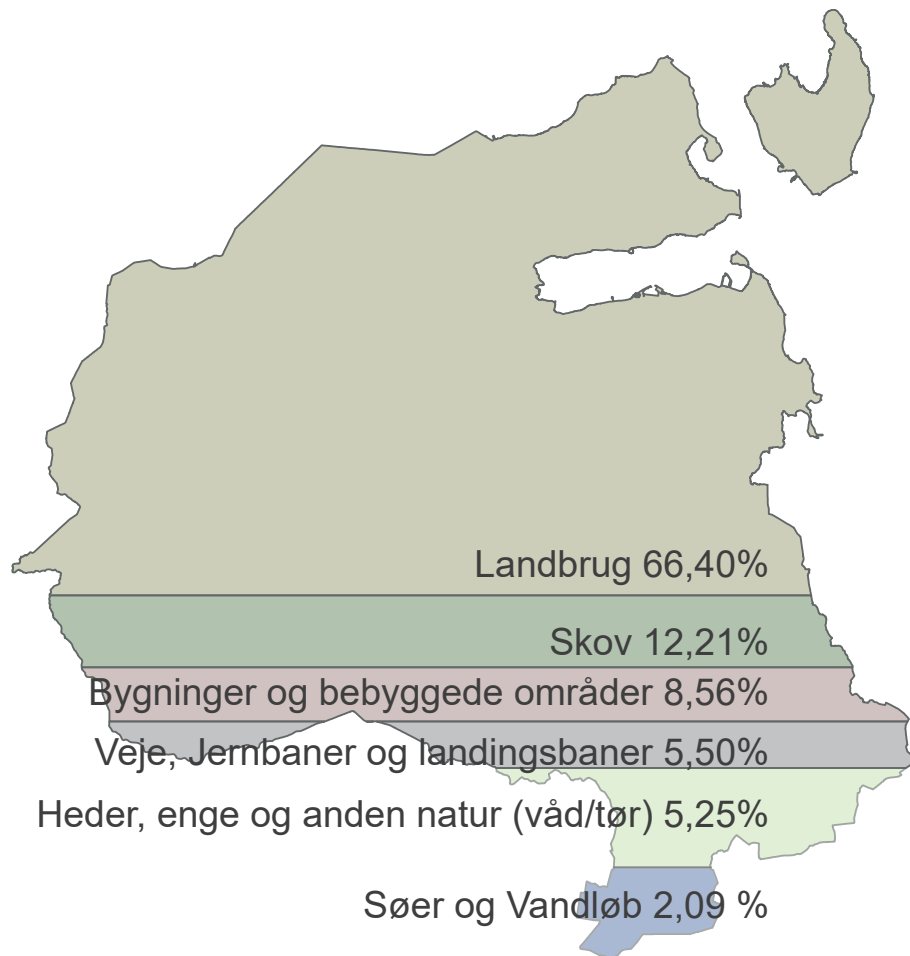
Planstrategien indeholder fire temaer, der beskriver den ønskede udvikling i Holbæk Kommune. De fire temaer er vores pejlemærker i det kommende arbejde med kommuneplan og fysisk planlægning, for at sikre, at Holbæk Kommune også i fremtiden er et godt sted for os alle.

For hvert tema beskrives grundlaget og de igangsatte initiativer, og der peges på de nye indsatser der er nødvendige.



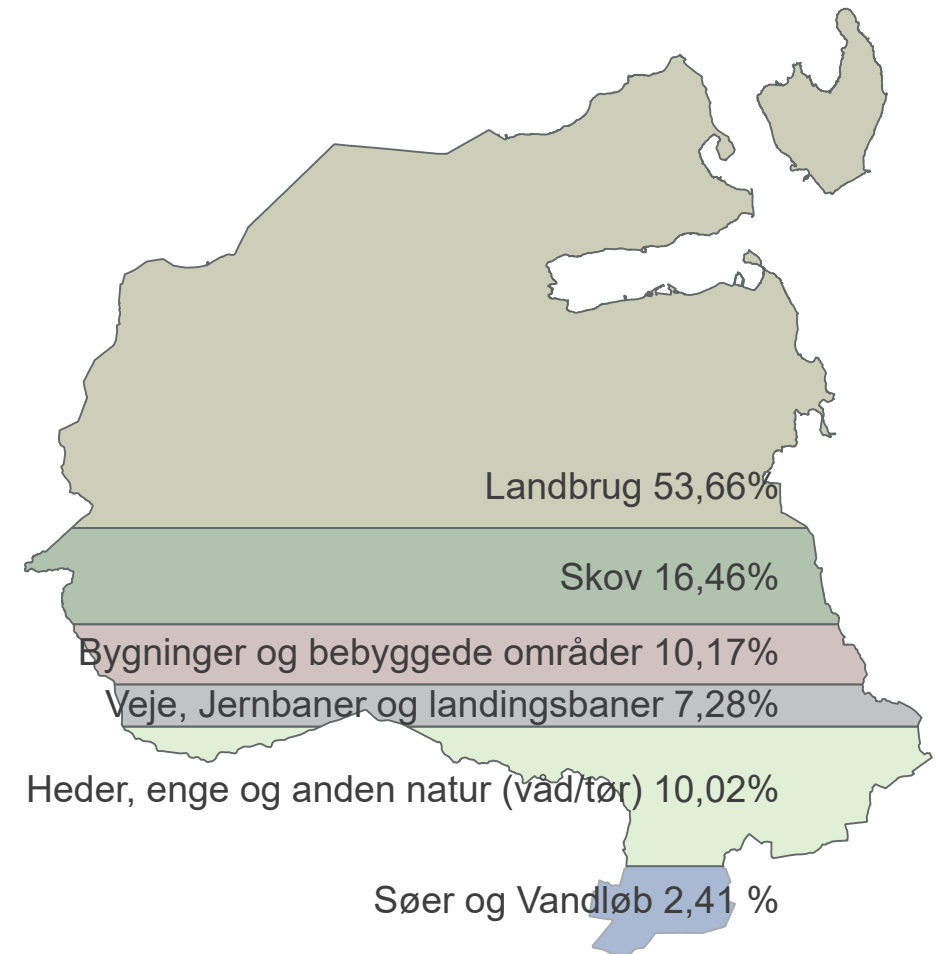


Arealanvendelse i 2018



Arealanvendelse 2018 er opgjort af Danmarks statistik (AREALDK) og der er ikke medtaget areal, der ikke er oplyst/klassificeret.

Arealanvendelse i 2050



Arealanvendelse 2050 er fremskrevet på baggrund af den udvikling, der er sket fra 2011 til 2018. Hertil er lagt de politiske ambitioner om mere areal til skov og lavbundsjord, der er fastsat i Holbæk 2050. Areal til landbrug er minimeret som konsekvens af de forventede forøgelse til de øvrige areal anvendelser.



HOLBÆK SOM KLIMAKOMMUNE



Planstrategien bygger videre på vores allerede vedtagne ambitiøse strategier og planer. Vi vil i Holbæk Kommune være CO2 neutrale i 2050. For at nå målet er der behov for at gentænke vores fysiske planlægning og den måde vi lever vores liv på. Holbæk 2050

Handleplan peger på en række initiativer, der skal iværksættes for bl.a. at ændre vores nuværende elproduktion, varmeforsyning, mobilitet og areal anvendelse. Der er også brug for, at landbrug og øvrige erhverv medvirker til at nå målet.

Klimaforandringerne betyder, at vi i fremtiden vil opleve mere ekstreme klimaforhold. Vi vil i perioder opleve tørke, og i andre perioder ekstreme nedbørsmængder og større risiko for oversvømmelser ved vores kyster. Disse kommende ændringer betyder, at der er brug for handlinger, så vi er rustet til at modstå forandringerne.

Vi skal i alle vores handlinger have fokus på at indtænke bæredygtighed og klima, lige fra måden vi bygger på, måden vi transporterer os på til måden, vi bruger vores arealer på.

Holbæk er en stor kommune, men vores arealer er alligevel en sparsom ressource og der er rift om pladsen. Vi har brug for at plante mere skov og etablere flere vådområder. Vi skal også finde områder,

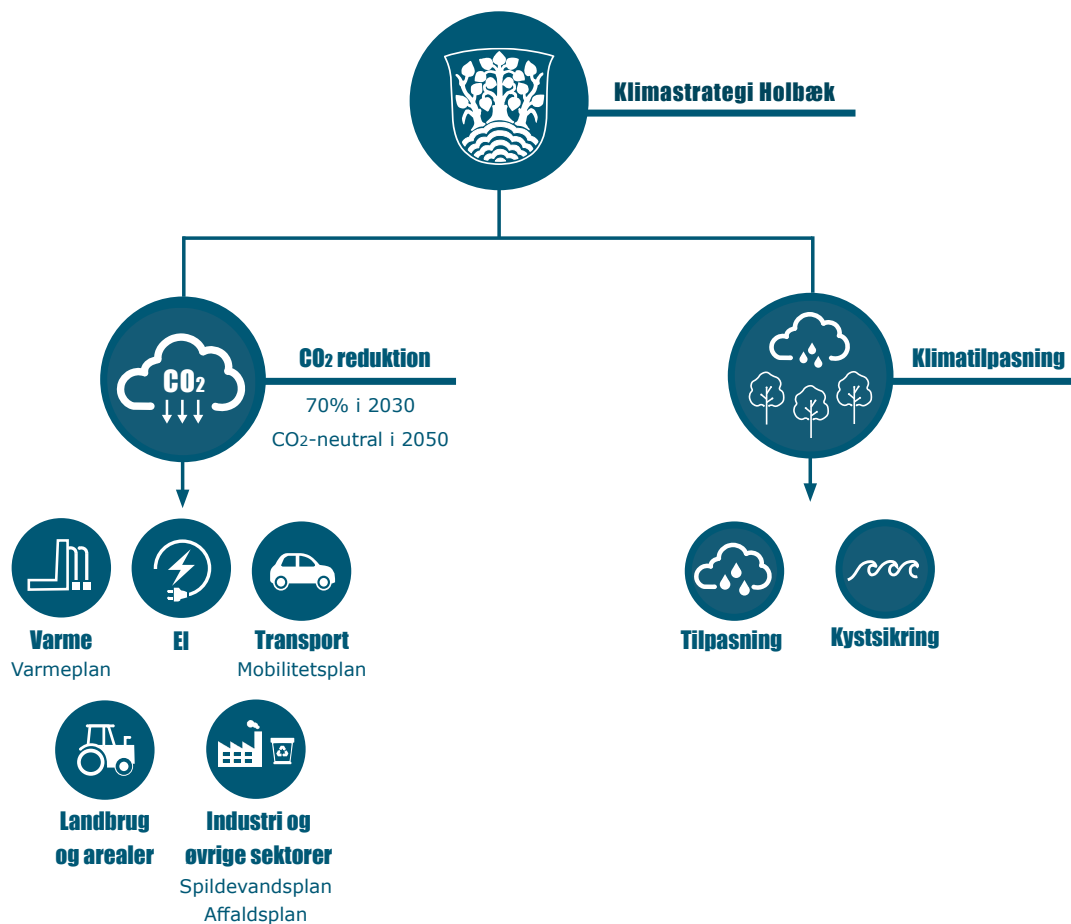
hvor der kan opstilles solceller og vindmøller i en stor del af vores lokalområder. Samtidig skal vi have fokus på at beskytte de rekreative værdier, og naturområder må ikke gå tabt i kampen om pladsen. Presset på kommunens arealer er således stort og der er mange hensyn, der skal tages i prioriteringen af arealudnyttelsen. Det er derfor vigtigt, at vi tænker i synergier og bruger vores arealer på den bedst mulige måde og forsøger at udnytte arealer, så vi når flere mål på en gang.

Vores fundament

- Holbæk 2050 er Holbæk Kommunes klimastrategi, der beskriver hvad der skal til for at kommunen kan nå det fastsatte CO2-reduktionsmål på 70% i 2030 og CO2-neutralitet i 2050.
- Der er etableret større solcelleanlæg og planlagt for flere.
- Strategi for klimatilpasning - er vores plan for, hvordan vi tilpasser os klimaforandringerne. Strategien er suppleret af konkrete handlinger.
- Strategisk varmeplan – er vores plan for den grønne omstilling på varmeområdet.

Det er vi igang med

- Implementering af handlinger i varmeplan – bl.a. etablering af fjernvarme i flere områder.
- Implementering af klimatilpasningsstrategi – bl.a. hjælp til sikring af kystområder, der er i risiko for oversvømmelse.
- Implementering af Holbæk 2050 – bl.a. etablering af el-ladestandere, plantning af skov mv.
- Implementering af affaldsplan – affaldsmængderne skal mindskes og mængden af genbrug øges, så flest mulige ressourcer bevares i omløb.
- Retningslinjer for store solcelleanlæg – der fastsætter nærmere bestemmelser for hvor og hvordan der kan etableres store landbaserede solcelleanlæg.
- Mobilitetsplan - der skal sætte retning for, hvordan vi kan arbejde med vores infrastrukturplanlægning, så vi nedsætter udledning af CO2.
- Skovrejsningsprojekter bl.a. gennemført i Tølløse, Undløse og Svinninge.
- Første store lavbundsprojekt er ansøgt hos Miljøstyrelsen.



- Vi skal have mere skov. Vi skal sikre, at kommuneplanen muliggør større arealer til skovrejsning. Vi skal gå i dialog med grundejere, fonde og andre interessenter med henblik på at søsætte nye konkrete skovrejsningsprojekter.
- Vi rejser fortsat flere nye skove på kommunale arealer
- Lavbundsarealer skal sættes under vand. Vi skal i samarbejde med lodsejere og andre interessenter medvirke til realisering af konkrete projekter.
- Vi skal have plads til mere sol- og vindenergi. Vi skal arbejde aktivt for at planlægge for konkrete projekter, hvor disse er hensigtsmæssige i forhold til andre interesser.
- Vi skal understøtte grøn transport gennem konkretisering af definerede handlinger i Holbæk kommunes kommende Mobilitetsplan, der fastlægger rammerne for ladeinfrastruktur, trængsel på vejene, sundhed, trafiksikkerhed og fremkommelighed.
- Vi skal have mere bæredygtigt byggeri. Når kommunen er bygherre er det altid DGNB certificeret. Desuden skal vi stille krav til bæredygtighed i forbindelse med lokalplaner.
- Vi skal udvikle partnerskaber med lodsejere, landbrugsorganisationer, fonde mv. for at realisere konkrete grønne projekter.
- Vi skal gennem multifunktionel arealanvendelse - nå flere mål med det samme areal.

NATUR OG BIODIVERSITET



Holbæk Kommune er en fjordkommune med smukke skove, åbne landskaber, marker og søer. Langs Isefjordens og Holbæk Fjords kyster er der en rig natur bestående af unikke strandenge og kyst. Naturen tiltrækker os og danner rammen om det gode liv – om det er gå- eller cykelturen turen på Istidsruten, under stjernehimlen, eller løbeture i skoven. Naturen beriger os og giver mulighed for en aktiv fritid, og vi skal derfor arbejde for at skabe nye og endnu bedre muligheder for at opleve naturen og få adgang til den. Det skaber livskvalitet og sundhed at være i og med naturen.

Naturen skal have plads til at udvikle sig, så vi får skabt en positiv udvikling for dyre- og plantearter. Vi skal stille krav til, at der også skabes bedre muligheder for naturen, når der planlægges for nye bolig- og erhvervsområder og energiparker. Hvor det er hensigtsmæssigt, skal vi også udvikle de rekreative værdier og vi skal beskytte de eksisterende.

Vi står også midt i en biodiversitetskrise. Det er et faktum, at mange arter forsvinder fra den danske natur, og vilde dyr og planter mangler plads. Vores natursyn og fokus har ændret sig, og vi er blevet opmærksomme på, at naturen skal have plads til at udvikle sig på egne præmisser. Der skal således også være steder i mange af vores lokalområder, hvor naturen er det vigtigste, og hvor der er plads til at de naturlige dynamikker kan udfolde sig uden menneskets indblanding.

- Naturpolitik (2017)
- Naturhandleplaner for Natura2000 områder (fra 2017)

- Vild Kommune – vi skal omlægge driften af de kommunale arealer så vi får mere biodiversitet. Det betyder, at flere arealer vil fremstå vildt og naturligt. Vi skal desuden informere og hjælpe borgere, der ønsker at fremme biodiversiteten lokalt.
- Opdatere Naturhandleplanerne for kommunens Natura2000 områder.
- Skovrejsningsprojekter bl.a. gennemført i Tølløse, Undløse og Svinninge.
- Samarbejde med Den Danske Naturfond om naturgenopretning i Ulkestrup Lyng i Store Åmose Naturpark i Tuse.
- Genopretning af bestanden af grønbrogede tudser på Orø.
- Omlægning af kommunens skove til urørt skov.





- Vi rejser fortsat flere nye skove på kommunale arealer. med henblik på at nå vores klimamålsætning. Nye bynære skovarealer hvor skoven kan nås på cykel og med barnevogn vil også bidrage med andre værdier, og vil derfor være særlig positivt.
- Øget fokus på biodiversitet i lokalplanlægning, f.eks. ved at stille krav om en vis grad af grønne områder.
- Partnerskaber med lodsejere, fonde og andre interessenter for at realisere konkrete grønne projekter
- Vi skal lave en ny naturpolitik med henblik på at fastsætte nye mål, for at bremse tilbagegangen i biodiversiteten.
- Vi skal lave nye naturudpegninger, så vi får opdateret kortlægningen af vores værdifulde natur med henblik på en klar prioritering af disse i kommuneplanen.
- Arbejde videre med omlægning, projekter og erfaringerne fra projekt "Vild Kommune" under rammen "Vores Vilde Holbæk".
- Øget naturpleje indenfor fredninger, Natura 2000 og potentielt nye naturplejeprojekter i forbindelse med lavbundsprojekter.

UDVIKLING I BY OG LAND



Udvikling i by
og land
- Herunder bosætning



Vi bliver flere borgere i Holbæk Kommune, og der er boligudvikling i mange af vores lokalområder. Tilflytning giver dynamik med nye aktive mennesker og nye ideer. Holbæk Kommune skal være et godt sted at bo for alle – uanset om du foretrækker byens liv eller roen i landområderne. Der skal være servicefunktioner som skoler og daginstitutioner, der hvor nye borgere flytter til.

I mange lokalområder er der gang i boligudviklingen, men historien har vist os, at det ikke er en selvfølge, og det er til stadighed et indsatsområde. Vi vil arbejde for boligudvikling i hele Holbæk Kommune, og have særligt øje for de områder, hvor befolkningsudviklingen går den forkerte vej. Ved udlæg af nye byudviklingsområder vil vi have fokus på at understøtte eksisterende kommunal infrastruktur og servicefunktioner.

Holbæk er kommunens hovedby og et attraktivt og dynamisk center for erhverv, handel, privat og offentlig service til gavn for alle kommunens borgere. Holbæk Kommunes 18 lokalområder har hver sin attraktivitet, og er på hver sin måde gode steder at leve. Vi skal udvikle de forskellige identiteter og glæde os over forskellighederne - istedet

for at være misundelige over det, som de andre har.

Vi er en geografisk stor kommune, og vi skal derfor til stadighed arbejde for at sikre en tæt sammenhæng, så der aldrig er noget der føles langt væk. Det være sig skole, kultur- og byliv eller natur og stilhed. Der hvor der ikke er tæt sammenhæng i dag, skal vi skal arbejde for at skabe nem adgang og tilgængelighed. Byernes udformning og arkitektur påvirker, hvordan vi bruger byerne, og om vi føler os hjemme. Derfor skal vi værne om det særlige sted og udvikle områderne med respekt for det eksisterende og stedets iboende kvaliteter – det lokale guld.

- Boligstrategi (2020)
- Udviklingsplaner for lokalområder:
 - Tølløse helhedsplan (2013)
 - Jyderup helhedsplan (2013)
 - Jyderup Hand-lingsplan (2017)
 - Hvidbog om Hagested lokalområde (2015)
 - Ugerløse helhedsplan (2017)
 - Knabstrup sætter kurs (2019)
 - Undløse (særlig indsats) (2020)
 - Udviklingsplan for Holbæk By (2021)

- Udmøntning af boligstrategien - der arbejdes med lokale boligprojekter i Knabstrup, Orø, St. Merløse, Ugerløse, Svinninge, Regstrup og andre steder.
- Arkitekturpolitik – der skal være rammen for vores fremtidige by- og landskabsudvikling. Et fælles værdigrundlag, skal sætte retning for udvikling af vores arkitektur, både i vores byggede miljøer, men også i vores åbne byrum og vores landskaber.
- Kulturmiljøbeskrivelser i byerne og det åbne land – der skal udarbejdes ny og opdateres ældre beskrivelser, så vi har et godt grundlag for at beskytte og udvikle vores kulturmiljøer.
- Dialog om boligudvikling og lokalplaner – der er en positiv udvikling i Holbæk Kommune. Der er tilvækst af indbyggere, og der opleves stadig større interesse for at realisere boligprojekter i mange af kommunens lokalområder. Der er igangsat og arbejdes på boliglokalplaner og igangsat dialog om lokalplaner i rigtig mange lokalområder.



- Gennemgang af uudnyttede boliggrammer – evaluering af boligstrategien.
Kontakt til grundejere med arealer, der udlagt til boligudvikling, for at undersøge, om det er hensigtsmæssigt at ændre på planlægningen. Uudnyttede muligheder vil vi fjerne med henblik på at give muligheder andre steder, for derved at få sat skub i realiseringen af planlægningen.
- Der skal udpeges lokalområder med henblik på særlige indsatser for at skabe udvikling.
- Omdannelse af stationsområdet i Holbæk by – arealet ved stationen har potentiale for at blive et mere trygt og rart sted at opholde sig. Derfor skal området udvikles med nye funktioner og boliger, så der bliver skabt et nyt byområde. Det bliver den nye velkomst til Holbæk by, og vil skabe grundlag for øget brug af offentlig transport.
- Helhedsplan for Holbæk Havn Øst (videre udvikling af havneområdet, omdannelse af materielgård, bedre kobling til bymidten, som følge af anbefalinger i Udviklingsplan for Holbæk Bymidte 2021).
- Ved byudvikling skal vi sikre god mobilitet og tilgængelighed for gående og cyklister herunder også borgere med fysisk funktionsnedsættelse.

EN ERHVERVS- VENLIG KOMMUNE

En erhvervs-
venlig kommune
- Herunder uddannelse



I Holbæk Kommune har vi mange små og mellemstore virksomheder. Vi skal skabe gode rammer for erhvervslivet, så vi kan fastholde og udvikle de nuværende virksomheder. Derved bliver vi også i stand til at tiltrække nye virksomheder til kommunen. Et dynamisk og velfungerende erhvervsliv er den bedste markedsføring overfor iværksættere og nye virksomheder. Holbæk Kommune er en stærk medspiller for erhvervslivet f.eks. ved, at den kommunale sagsbehandling er hurtig, effektiv og helhedsorienteret. Gode rammer for virksomhederne indebærer også, at der er kvalificerede medarbejdere til rådighed, og at der findes en velfungerende digital infrastruktur. Et af virkemidlerne, som erhvervspolitikken fra 2020 satte fokus på var, at løsninger findes i fællesskab. Det betyder i praksis, at kommunen nedsætter et partnerskab med deltagelse fra erhvervslivet, når der skal findes nye løsninger på de problematikker kommunen eller vores virksomheder oplever.

Nye virksomheder giver vækst. Virksomheder placerer sig tæt på kunder, leverandører og arbejdskraft og hvor der i forvejen er et stærkt erhvervmiljø. Holbæk Kommunes størrelse og beliggenheden med adgang til motorvej og gode togforbindelser gør kommunen attraktivt for virksomheder. Dette potentiale skal udnyttes ved, at der i nogle lokalområder planlægges for erhvervsområder ved motorvejene og andre gode infrastrukturanlæg. Ved planlægning for nye

erhvervsområder, skal der sikres at attraktive muligheder for at vælge grønne transportløsninger for virksomhedernes ansatte. Desuden vil vi også fremme erhverv og iværksætteri i landzone. Dennem udnyttelse af eksisterende bygningsmasse egnet til formålet i overensstemmelse med de nationale regler på området og i balance med lokalområdet.

Med mange lokale jobmuligheder vil Holbæk fortsat være en kommune, hvor det er muligt både at bo og arbejde. Det er muligt for begge voksne i en familie at pendle til hovedstadsområdet, men familielivet vil ofte hænge bedre sammen, hvis den ene har mulighed for at finde et arbejde lokalt. Et stærkt lokalt jobmarked kan derfor også medvirke til at tiltrække og fastholde nye borgere.

Det er spændende at lære nyt, og uddannelse er nøglen til et aktivt liv og et rigt samfund. For det enkelte menneske giver uddannelse mulighed for at få et godt arbejde og adgang til sociale netværk. For kommunen betyder det et stærkere erhvervsliv og et solidt økonomisk grundlag. Et attraktivt unge- og uddannelsesmiljø vil tiltrække og fastholde studerende. Det giver også muligheder for efteruddannelse og samarbejde mellem uddannelsesinstitutioner og erhvervsliv, hvilket kan bidrage til et dynamisk erhvervmiljø. Det skal være muligt at tage uddannelser i Holbæk Kommune.

Vores fundament

- Erhvervspolitikken (2020) – skal bidrage til at fastholde og udvikle virksomheder, og gøre det nemt for nye virksomheder at slå sig ned.
- HUSC – der er sat i verden for at skabe og støtte op om et varieret og fagligt stærkt uddannelsesstilbud.

Det er vi igang med

- Implementering af erhvervspolitikken - fokus på partnerskaber.
- HEF – der skal bidrage til udvikling af kommune i form flere jobs og flere borgere.
- Byforum – der har til opgave at medvirke til at fremme detailhandelsområdet i hele kommunen.
- Grøn vækstmotor – udviklingsområde for vores nuværende virksomheder og fokus i forhold til at tiltrække virksomheder med en grøn profil.
- Holbæk Kommunes erhvervskonsulent – der sikrer en lettere dialog og tættere adgang mellem virksomheder og kommune.
- Nye uddannelser – kommunen og erhvervslivet arbejder sammen om at tiltrække og fastholde uddannelser.



- Gennemgang af uudnyttede erhvervsrammer. Kontakt til grundejere med arealer, der udlagt til erhvervsudvikling, for at undersøge om det er hensigtsmæssigt at ændre på planlægningen. Uudnyttede muligheder vil vi fjerne med henblik på at give muligheder andre steder, for derved at få sat skub i realiseringen af planlægningen.
- Servicegennemgang af eksisterende erhvervsområder - undersøgelse af om de eksisterende erhvervsområder fungerer hensigtsmæssigt.



VERDENSMÅL
for bæredygtig udvikling

Verdensmålene i Holbæk

Planstrategiens 4 temaer har rod i flere af FN's verdensmål. Verdensmålene bliver således en integreret del af vores arbejde med udviklingen af Holbæk Kommune.

Arbejdet med verdensmålene handler om at se sammenhænge og forfølge flere mål. Vi kan eksempelvis ikke lykkes med at arbejde for bæredygtige byer og lokalsamfund uden samtidig at arbejde med erhverv, klimahensyn, ressourcer og forbrug, inddragelse, natur og vandmiljø og lignende. På den måde skal verdensmålene udfordre os til at få øje på nye muligheder i forhold til bæredygtighed, så vores indsatser skaber mere værdi.

Holbæk Kommune kan ikke indfri verdensmålene selv, og derfor er det nødvendigt at styrke partnerskaber med både offentlige og private samarbejdspartnere for at finde de bæredygtige løsninger.



INFOBOKS

Verdensmålene

Verdensmålene udgør 17 konkrete mål og 169 delmål, som forpligter alle FN's 193 medlemslande til helt at afskaffe fattigdom og sult i verden, reducere uligheder, sikre god uddannelse og bedre sundhed til alle, anstændige jobs og mere bæredygtig økonomisk vækst.

Verdensmaalene.dk



FRA PLANSTRATEGI TIL KOMMUNEPLAN

Sammen med lokalområderne

Løsninger bliver bedre i fællesskab. Derfor vil vi inddrage borgere, erhvervsliv og andre interessenter i arbejdet med kommunens planlægning. Derved sikrer vi også, at den lokale viden bliver inddraget i arbejdet frem mod næste kommuneplan.

Efter planstrategien er vedtaget, vil kommunen derfor invitere til dialogmøder med kommunens lokalfora for at drøfte planlægningen og de lokale ønsker til den næste kommuneplan.

Formålet er at få dialog med lokalområderne om deres syn på den

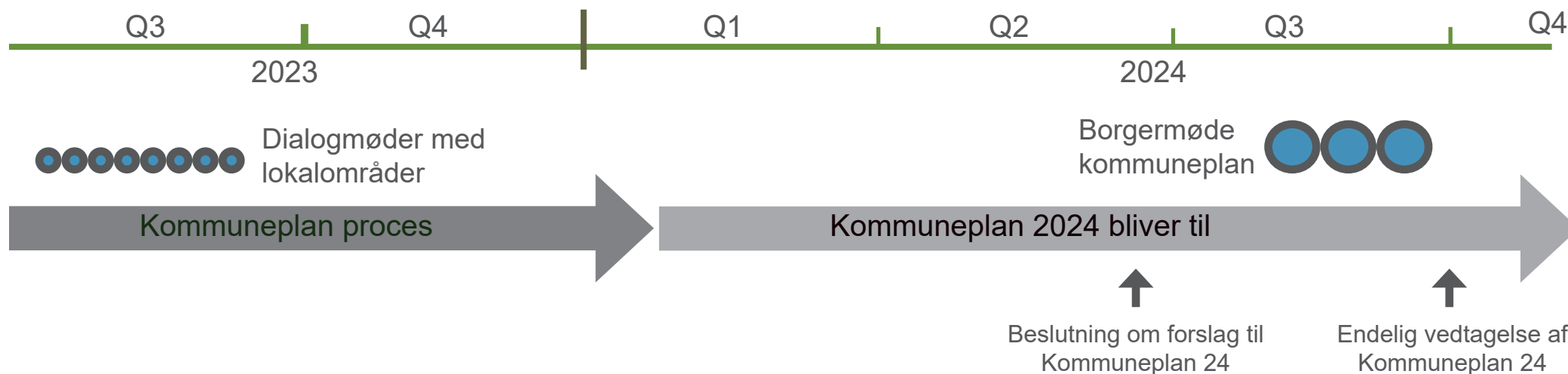
fremtidige udvikling i lokalområdet. Hensigten er også at give lokalfora indsigt i de lovgivningsmæssige muligheder, der er i forbindelse med kommuneplanlægningen.

Processen skal sikre en grundig dialog før udarbejdelsen af kommuneplanforslaget, så det sikres, at kommuneplanforslaget behandler alle lokale ønsker. Det er ikke muligt at foretage ændringer i kommuneplanen efter høringsperioden uden fornyet høring, hvilket vil forsinke processen. Derfor er det vigtigt, at administrationen kender ønsker til ændringer tidligt i processen.



En proces i tæt dialog med lokalområderne giver administrationen mulighed for at planlægge med grundigt kendskab til de ønsker, lokalområderne har. Endvidere kan administrationen, og dermed planlægningen, nyde godt af det lokale kendskab i den fremadrettede udvikling af lokalområdet – eksempelvis grundejeres ønsker. Det er vigtigt at være opmærksom på, at planlægning ikke kun kan foregå nedefra og op – fra lokalområderne og op på kommune-niveau. Planlægning skal også varetage hensyn, der går på tværs af

lokalområdernes grænser og der skal planlægges for mindre populære anlæg som f.eks. vindmøller, erhverv mv. Det er ofte ikke muligt at finde arealer til disse, uden at det møder modstand lokalt. Der vil derfor være fokus på en grundig forventningsafstemning i forhold til lokalområderne, således det er klart, hvad man kan og hvad man ikke kan i forbindelse med kommuneplanlægning.



SIDEN KOMMUNEPLAN 2021

Kommuneplan 2021 blev vedtaget af Kommunalbestyrelsen den 25. august 2021. Planer, der er vedtaget fra kommuneplan 21 og frem til oktober 2022, fremgår af listen.

Der henvises endvidere til kommunens planportal, lokalplaner.holbaek.dk, der løbende opdateres med nye planer, der sendes i høring og viser alle vedtagne planer i kommunen

Lokalplaner samt evt. medfølgende kommuneplantillæg oplistet efter vedtagelsesdato.

Plannr	Titel	Vedtagelsesdato
11.25	Jyderup Nord Børnehus	22-09-2021
10.11	Boliger ved Landlyst, Svinninge	22-09-2021
1.58	Blegstræde Hage	22-09-2021
11.22	Stationsbygningen i Jyderup	08-11-2021
2.96	Boligområde ved Kalvehave	15-12-2021
2.98	Plejecenter ved Vandtårnsvej	15-12-2021
3.82	Boligområde ved Åvangsvej 7	15-12-2021
3.84	Seniorbofællesskab ved Østerled	23-02-2022
7.11	Solcelleanlæg ved Severinsminde	23-03-2022
3.85	Kolonihaver, Fælledparken HF	05-07-2022
3.87	Kolonihaver, Haveforeningen af 1912	22-08-2022
3.86	Kolonihaver, Haveforeningen Møllevangen	13-09-2022



Udviklingsområdet ved Kalvehave
Lokalplan 2.96

UDVIKLINGSOMRÅDE PÅ TUSE NÆS

Udviklingsområder i kystnærhedszonen er et nyere begreb i planloven. Det er områder, som er fritaget for planlovens generelle krav om, at der kun må planlægges for nye anvendelser eller nyt byggeri, hvis der foreligger en særlig planlægningsmæssig eller funktionel begrundelse for den kystnære placering. Kystnærhedszonen strækker sig fra kysten og tre kilometer ind i landet. Kommunerne kan ansøge staten om, at konkrete landzonearealer i kystnærhedszonen får status som udviklingsområder. Statens tilladelse udstedes gennem et landsplandirektiv. Det er et statsligt krav, at områder, der ønskes udlagt til udviklingsområder, indgår i kommunens planstrategi.

Holbæk Kommune har taget de nye muligheder til sig og søgt om udlæg af udviklingsområder. I første ansøgningsrunde blev kommunens ansøgning om at udvikle et 100 hektar stort areal vest for Holbæk by – Rishøjgård – imødekommet. Den konkrete udvikling af dette område er nu godt i gang.

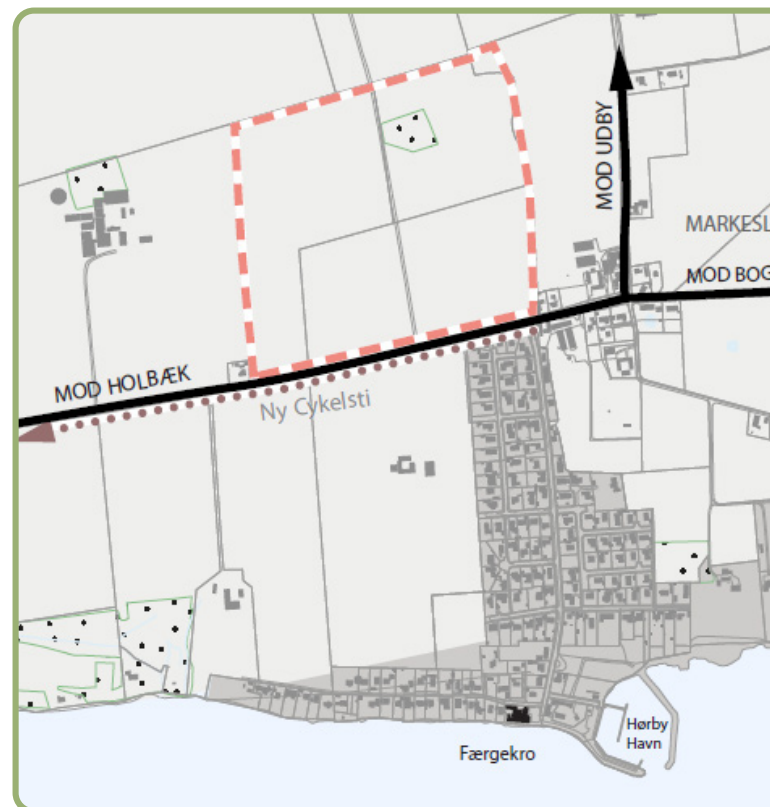
Vi ønsker at få et område på Tuse Næs udlagt som udviklingsområde. Området ligger umiddelbart nord for Hørby og er på ca. 24 hektar. Området har en meget attraktiv beliggenhed på en sydvendt skråning med udsigt til Holbæk fjord. Området er også godt koblet til Udby, der er hovedbyen på Tuse Næs. Der er blandt andet cykelsti fra området til Udby og ind til Holbæk by via Tuse Næs vej, og såfremt der muliggøres boligudvikling vil det medvirke til at koble Udby og Hørby endnu tættere sammen med stiforbindelser mv. Mod syd er området afgrænset af Tuse Næs Vej, så udsigterne fra Tuse Næs Vej mod fjorden bevares. Området blev i forbindelse med Kommuneplan 2017 udpeget til perspektivområde til byudvikling, med henblik på at styrke og udvikle mulighederne for bosætning på Tuse Næs. Udviklingsmuligheden skal være med til at løfte udviklingen i Hørby og på hele Tuse Næs.

I forbindelse med udarbejdelsen af Kommuneplan 2017 og udpegningen af det grønne danmarkskort blev der gennemført en konkret

og systematisk analyse af kystlandskabet på Tuse Næs og de landskabelige udpegninger. Analysen tager desuden afsæt i landskabsplanen for Holbæk Kommune, der blev udarbejdet i forbindelse med Kommuneplan 2013. Arealet nord for Hørby er ikke omfattet af landskabelige udpegninger eller natur- og miljøinteresser. Området indgår ikke i det grønne danmarkskort.

Det vurderes på denne baggrund, at det er hensigtsmæssigt at udnytte området til byudvikling, for at skabe et attraktivt og afvekslende boligområde. Et boligområde med plads til forskellige boligformer som fx rækkehuse og lejligheder og evt. bofællesskaber, hvis der er interesse herfor.

Såfremt kommunen får mulighed for at planlægge for arealet, vil det ligge beslag på kommunens muligheder for at planlægge for nye boliger. Kommunen må kun udlægge arealer til forventet 12-årigt forbrug. Boliger udlagt ved Hørby vil derfor reducere muligheden for at udlægge boliger i kommunens andre lokalområder.



INFOBOKS

Følg med online

På Holbæk Kommunes digitale borgerplatform kan du følge med i processen fra Planstrategi til kommuneplan 2024 via linket her:

<https://deltag.holbaek.dk/da-DK/projects/planstrategi-holbaek>

Planstrategi og Kommuneplan Holbæk Kommune

Formålet med planstrategien er at sætte retning for fremtidens planlægning af Holbæk Kommune og give et overblik over vores bud på de muligheder og udfordringer der er indenfor fysisk planlægning. Det vil give mulighed for at bidrage med input til selve kommuneplanarbejdet, som Holbæk Kommune står overfor i den kommende år. Hermed inviteres til debat frem mod den kommende kommuneplanrevision.

I planstrategien fremlægger kommunalbestyrelsen sine overordnede mål for kommunens fremtidige udvikling. Den sætter rammen for den kommende revision af Kommuneplanen. Kommunalbestyrelsen har pligt til at vedtage en planstrategi i første halvdel af en ny kommunalbestyrelsesperiode.

Med planstrategien lægger kommunalbestyrelsen op til en tematisk revision af kommuneplanen. Herudover vil der ske et servicebælt af rammer og retningslinjer, så de mest kendte udviklingsprojekter.

Faser

- 1 Indledende af-dækende fase
- 2 Sivrefase
- 3 Politisk beslutning om forslag til planstrategien
- 4 Hæring af forslag til planstrategien
- 5 Behandling af forslag til planstrategien
- 6 Endelig vedtagelse af planstrategien
- 7 Indlæsning af input til kommunepla...
- 8 Sivrefase-kommuneplanarbejdet
- 9 Vedtagelse af forslag til Kommunepla...
- 10 Hæring af forslag til kommuneplan 24
- 11 Behandling af indkomne be-ringninger og ...
- 12 Endelig vedtagelse af kommuneplan 24