

Område 33 Elverdams Å

Indledning

- Strategi
- Landskabskarakter
- Beliggenhed

Naturgeografi

- Geologi og Jordbund
- Terræn
- Vandelementer
- Kyst

Kulturgeografi

- Dyrkningsform
- Bebyggelse
- Beplantning
- Kulturhistoriske helheder
- Tekniske anlæg

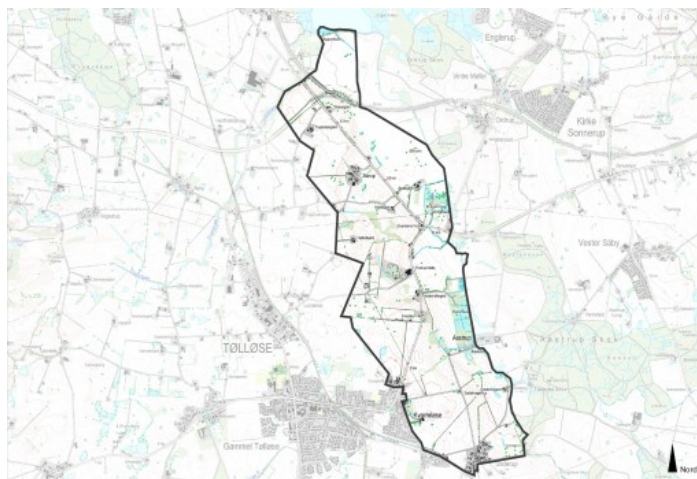
Rumlig analyse

- Rumlige forhold
- Helheder og enkeltelementer

Delområder

Landskabsvurdering

- Styrke
- Tilstand
- Sårbarhed
- Særlige landskabelige forhold



Strategi	3
Landskabskarakter	3
Beliggenhed	3
Geologi og jordbund	4
Terræn	4
Vandelementer	4
Kyst	4
Dyrkningsform	5
Bebyggelse	5
Beplantning	5
Kulturhistoriske helheder	5
Tekniske anlæg	6
Rumlige forhold	6
Helheder og enkeltelementer	6
Delområder	7
Styrke	7
Tilstand	8
Sårbarhed	8
Særlige landskabelige forhold	8

Strategi

Målsætning

Områdets storhed bør sikres. Det åbne landskab bør ikke forstyrres af byudvikling eller indplacering af store tekniske anlæg. Det er et landskab med mange kulturhistoriske elementer, og det bør derfor repekteres i den fremtidige planlægning. Der bør i nogen grad ske en tilbageføring af landskabet, så historien bedre kan fortælles. Landskabet bør i nogen grad kunne udnyttes rekreativt.

Anbefaling

Der bør ske tiltag til at forbedre naturindholdet og kulturhistorien, specielt i bunden af ådalen. Genskabelse af tidligere vandløbsforløb, både af Elverdamsåen og de mindre sidevandløb.

Illustration/kort

Landskabskarakter

Karaktergivende landskabselementer

Ådalen selv er det mest markante landskabselement, og er det som giver området dets karakter. Det tydelige landskabsrelief med de relativt store højdeforskelle gør området væsentligt anderledes end resten af kommunen. Tilsvarende er overgangen til fjorden ved Tempelkrog, hvor ådalen bliver bredere og bunden fladere ligeledes karakteristisk. Den store afvandede flade giver denne nordlige del sit eget præg.

Karaktergivende rumlige og visuelle forhold

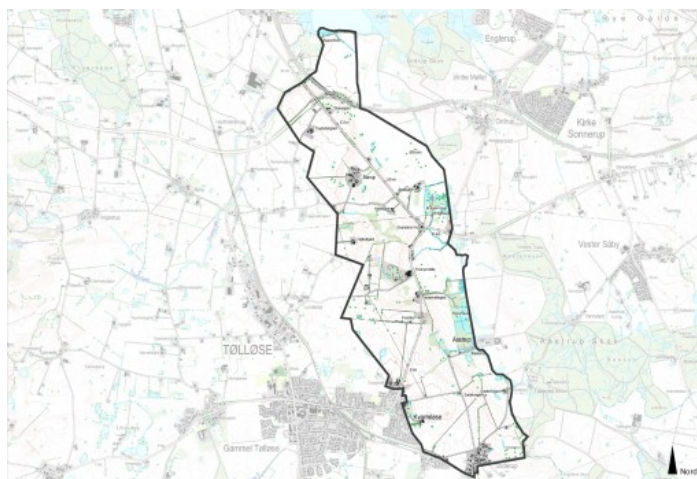
Terrænet danner landskabsrummet. Oplevelsen af det store landskabsrum forstærkes af skovområderne i Lejre Kommune. Over området er flere storslåede udsigter.

Afgrænsning

Området afgrænses mod vest af ådalens top, hvor landskabet flader ud. Mod øst afgrænses området af kommunegrænsen, som til dels følger Elverdamsåen. Men landskabet fortsætter ind i Lejre Kommune. Begge grænser er åbne, men samtidig er grænsen klar set fra de centrale dele af området.

Nøglekarakteristika

Typisk landbrugsland med mellemstore ejendomme. Store udsigter og store marker omkring Aastrup Gods mod syd og i det inddæmmede område mod nord.



Beliggenhed

Området er beliggende ca. 9 km sydøst fra Holbæk by, mellem Elverdams Å, der samtidig er kommunegrænse, mod øst. Mod vest danner ådalens øvre kant grænse til de øvrige landbrugsarealer i område 31 Lunderød mod vest. Mod nord grænser området op til fjorden og område 32 Arnakke. Mod syd afgrænses området af Tølløse by og område 37 Kr. Eskilstrup bag landsbyen Soderup.



Området har en udstrækning på ca. 8 km².

Begrundelse for udvælgelse

Det markante landskabsrum gør dette område væsentligt anderledes end andre områder. Der bør derfor tages særlige hensyn i dette område.

Geologi og jordbund

Moræneflade med dele af dødisområder. Ådalen er markant i landskabet og skabt under og efter istiden ved afstrømning. Den nordlige del af området er tidligere fjordbund, som dels er hævet efter istiden, dels er afvandet i nyere tid.

Foto/Illustration/Kort

Domineret af sandblandet lerjord. Flere steder langs åen findes vådområder med humusjord. I den afvandede del af området er jordbunden kalkrig.

Terræn

Ådalen er skålformet med jævnt stigende sider. Nærmere udløbet bliver ådalen bred og yderst ved Tempelkrogen består området af afvandet fjordbund og helt fladt. Ådalen smaller til syd for Soderup. Der er ingen visuel sammenhæng mellem ådalen nord for Soderup og syd her for. Den sydlige del opleves derfor ikke som en del af området og indgår i område 37 Kr. Eskilstrup.

Kommunegrænsen følger åen i bunden af ådalen, men landskabet fortsætter ind i Lejre kommune, hvor det tilsvarende hæver sig.

Vandelementer

Elverdamsåen er det centrale vandelement, men fremtræder ikke lige stærkt alle steder. Flere steder er åen gemt mellem træbevoksninger og skovområder. Ved Roskildevej ligger Kragemosen, som dog er temmelig tilgroet. Den fremstår mere som skovplantning end som egentlig mose. Der findes dog en række småsøer i mosen. Lignende våde områder findes ved Astrup Gods, men disse er også meget tilgroede.

Engene syd for motorvejen forventes at blive gjort våde i forbindelse med et naturgenopretningsprojekt i 2013.

Kyst

Området grænser op til den sydligste del af Tempelkrogen, der er den sydligste del af Isefjorden. Grænsen mellem vand og land udgøres af et

dige. Bag diget er afvandede fjordarealer.

Dyrkningsform

Størstedelen af området er traditionelt dyrket landbrugsarealer. Markerne er forholdsvis store. I de lavtliggende og nordlige dele af ådalen er intensivt landbrug. Længere mod syd ved Aastrup er områderne flere steder for våde til at blive dyrket. Her er arealerne flere steder udlagt til græs eller egentlige moseområder.

Foto/Illustration/Kort

Bebyggelse

I de nederste dele af ådalen er stort set ingen bebyggelse. Kun ved Aastrup Gods, som ligger ved åen i Lejre Kommune findes enkelte af godsets bygninger. Hvor Roskildevej krydser åen ligger en tidligere vandmølle og i nærheden Elverdamskroen. Længere oppe i terrænet findes landsbyen Marup og bebyggelse omkring Fristrup Mølle og Hestemølle. Længst mod syd ligger landsbyen Soderup, som danner grænser til området.

Foto/illustration/Kort

Beplantning

Området er generelt fattigt på beplantning. På ådalens skrånninger findes enkelte mindre plantninger, typisk omkring gårde og på fugtige arealer. Mod Tølløse findes en række bevoksede diger og langs Elverdamsåen er områdets største bevoksninger ved Aastrup Gods - Dyrehaven, og Kragemosen, som er helt tilgroet med pile- og ellebevoksninger og mindre granplantninger. På den modsatte side af ådalen i Lejre Kommune findes større skove som Aastrup Skov, Hestehaven og Ordrup Skov. De to sider af ådalen opleves derfor ret forskellige.

Foto/illustration/Kort

Kulturhistoriske helheder

Åen med det store fald, de relativt stejle sider på ådalen og Roskildevejs forløb gennem området gør, at der er mange kulturmiljøer i området. Størst er arealerne omkring Aastrup Gods og godsets dyrehave. Selve godset og dets haveareal ligger dog i Lejre kommune, men godset har præget store dele af ådalen nord for godset og op til Roskildevej. Dele af haven har dog tidligere ligget vest for åen i Holbæk Kommune.

Foto/illustration/Kort

Langs åen og ved tilløbene til åen findes en række vandmøller. Elverdams Mølle ved Roskildevej, Fristrup Mølle og Heslemølle ved Kvarmløsevej. Der kan stadig ses rester af møllen ved Heslemølle, Fristrup Mølle har udviklet sig til brødfabrik, men der kun er bygningerne tilbage ved Elverdamsmølle. På den anden side af åen i Lejre Kommune ligger Tadre Mølle, som er meget velbevaret. Umiddelbart syd for Roskildevej føres Fristrup Møllebæk i en akvadukt over Elverdamsåen. Det er et af de eneste steder i Danmark, at en sådan kan opleves, og den fungerer stadig.

Området omkring Roskildevej og Elverdamskroen er et typisk eksempel på en ældre hovedvej med landevejskro. Kroen er stadig fungerende, men den tilhørende stald er revet ned i forbindelse med en vejudvidelse.

Landsbyerne Marup og Soderup er udpeget til kulturmiljøer og fremstår begge med fine bygninger og gadeforløb.

Afvandingen af Tempelkrogen med dæmning og pumpehus udgør også et

særlig kulturhistorisk miljø, hvor landskabet er meget kulturpræget.

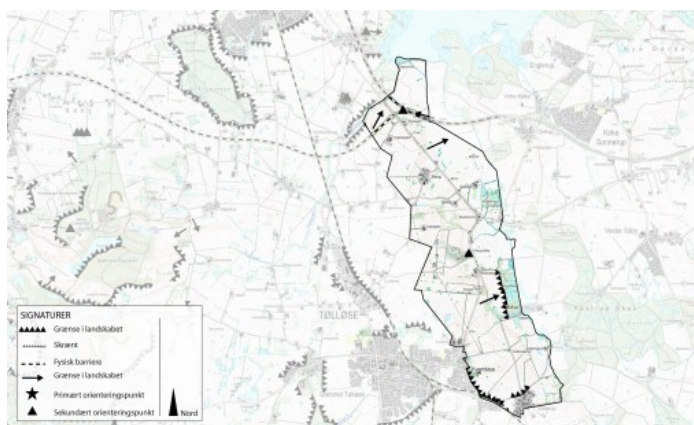
Tekniske anlæg

Af tekniske anlæg er motorveje og udfletningen ved Skovvejen meget markante og dominerer den nordlige del af området. I områdets vestlige grænse løber en højspændingsledning. Dæmningen mod Tempelkrogen er også at betragte som et teknisk anlæg. Fristrup Mølle har udviklet sig til et mindre fabriksanlæg, men ellers virker området meget oprindeligt.

Foto/illustration/Kort

Rumlige forhold

Skala:	Stor
Rumlig afgrænsning:	Transperant til lukket
Kompleksitet:	Sammensat
Struktur:	Dominerende
Visuel uro:	Roligt
Støj:	Afdæmpet



Et af de mere karakteristiske områder i Holbæk Kommune. Ådalen fremstår markant og danner et stort og samlet rum. Landskabsrummet åbner sig gradvist mod nord og går over i fjorden. Grænsen markeres med dæmningen. Ådalen danner sit eget store landskabsrum som ligger dybt i terrænet.

Helheder og enkeltelementer

Geologi, terræn og vandelementer

Ådalen er i sig selv et karakteristisk landskabselement. Den store højdeforskel mellem ådalen og det omgivende landskab gør, at landskaboplevelsen fra kanten af området er storslået.

Naturarealer og Skove

De væsentligste skovområder er skovene i Lejre Kommune. Med genskabelsen af de våde enge i de afvandede områder syd for motorvejen vil der blive dannet værdifulde lokaliteter for fugle og vådbundsarter.

Kulturhistoriske helheder

Bunden af ådalen omkring Aastrup Gods danner et stort sammenhængende kulturmiljø. Roskildevej og de tilhørende arealer med Elverdams kroen danner et andet kulturmiljø. Spredt ligger flere møller,

som sammen danner et kulturmiljø.

Særligt samspil mellem natur og kultur

De mange møller vidner om, at de naturlige vandløb er blevet udnyttet erhvervsmæssigt. Hele landskabet afspejler udnyttelsen af vandkraften. Tilsvarende er afvandingen af dele af Tempelkrogen. De deraf regulerede vandløb og damme har skabt de særlige naturområder. Det nuværende afvandede område er i stor kontrast til det omgivende landskab.

Særlige rumlige og visuelle forhold

Ådalen er velafgrænset af de markante skråninger og forstærkes af de store terrænforskelte. Skovene i Lejre Kommune er med til at forstærke denne oplevelse.

Markante udsigter og elementer

Terrænet og dets store åbenhed gør, at man fra mange steder kan overskue store dele af området. Ved færdsel af Roskildevej, Motorvejen og Kvarmløsevej opleves flere steder storslåede udsigter over ådalen.

Visuel påvirkning fra tekniske anlæg

Motorvejen og Skovvejen indgår som et meget dominerende element i den nordlige del, men samtidig indgår motorvejen som et markant landskabelement.

Byudvikling

Der bør ikke og kan ikke ske byudvikling af betydning i området. Øst for Kvarmløse er området omfattet af en landskabsfredning.

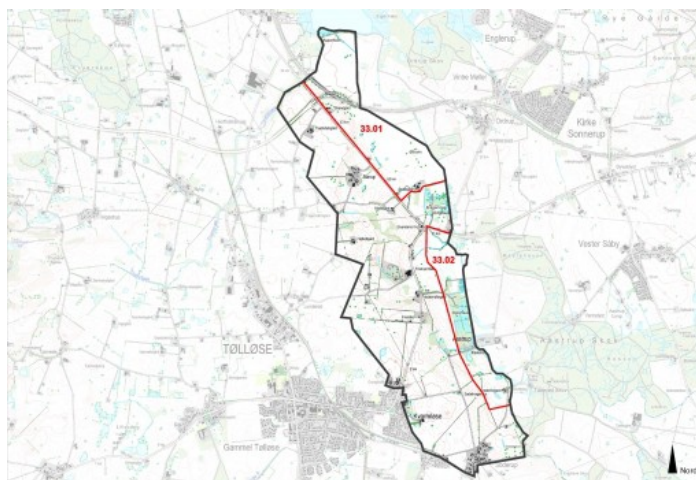
Delområder

33.01 Tempelkrog Enge

Fladt og delvist afvandet delområde. De fleste steder intensivt opdyrket. Adskiller sig fra resten af område 33 ved det flade terræn og manglen på træer. Delområdet fortsætter ind i Lejre Kommune i den nordlige del.

33.02 Aastrup Gods

Den egentlige ådal. Lavtliggende og meget tæt bevokset med skov og krat. Terrænet er også her rimelig fladt i forhold til den øvrige del af området.



Styrke

Et meget markant dalstrøg med et dominerende terræn. Størrelsesmæssigt vil området kunne modstå store elementer, som dog også vil sætte et kraftigt præg på landskabet.

Tilstand

Området virker velbevaret til trods for, at der er placeret store tekniske anlæg i form af motorveje. Tilsvarende har afvandingen af den nordlige del betydet, at store områder er blevet opdyrket. Disse ændringer er dog begge i en skala, som understreger områdets storhed.

Den resterende del af området virker rimelig uforandret. Der er sket en løbende udvikling af landbruget, men der findes ingen store industrilandbrug eller lignende anlæg.

Sårbarhed

Placering af nye elementer vil på grund af områdets storhed og åbenhed kunne ses fra stor afstand. En del nye elementer vil derfor kunne betyde en ændret opfattelse af området. De mange kulturmiljøer kan let blive undertrykt af nye elementer eller en øget byudvikling.

Særlige landskabelige forhold

Udsigter over ådalen og Tempelkrog

Mange steder i og på kanten af området er der meget markante udsigter, dels på tværs af ådalen og dels over Tempelkrogen. Disse udsigter er væsentlige at bevare, skovrejsning og lignende bør derfor tage hensyn hertil. Placering af nye tekniske anlæg, beplantninger og nybyggeri bør placeres under hensyntagen til, at de kan ses over store afstande. Det skal derfor vurderes, om en placering i dette område vil være det korrekte.

Kulturmiljøer, mølledriften

De mange møller, som findes i området bør stadig være en vigtig del af oplevelsen. Allerede i dag er oplevelsen af disse noget sløret og en bedre formidling og genskabelse af de tidligere anlæg bør overvejes.

Landsbyer

Landsbyerne Marup og Soderup er begge velbevarede byer. En udbygning af disse bør begrænses og kun ske med største omhu. Arealerne omkring landsbyerne bør friholdes for nybyggeri, tilplantning eller lignende tiltag, som kan sløre oplevelsen af byerne.

Naturgenopretning

Naturindholdet har været med til at danne grundlag for områdets udvikling. Der bør derfor fortsat være mulighed for at genskabe de naturarealer og naturtyper, som har været forudsætningen for landbruget og mølledriften. Det vil især dreje sig om arealerne syd for dæmningen, som bør tilbageføres til våde enge og arealerne langs Elverdamsåen, som bør gøres åbne og engene genskabt. En tilbageføring af åens forløb og de tidligere mølledamme vil tilsvarende være tiltag, der bør understøttes.