

Område 28 Ugerløse

Indledning

- Strategi
- Landskabskarakter
- Beliggenhed

Naturgeografi

- Geologi og Jordbund
- Terræn
- Vandelementer
- Kyst

Kulturgeografi

- Dyrkningsform
- Bebyggelse
- Beplantning
- Kulturhistoriske helheder
- Tekniske anlæg

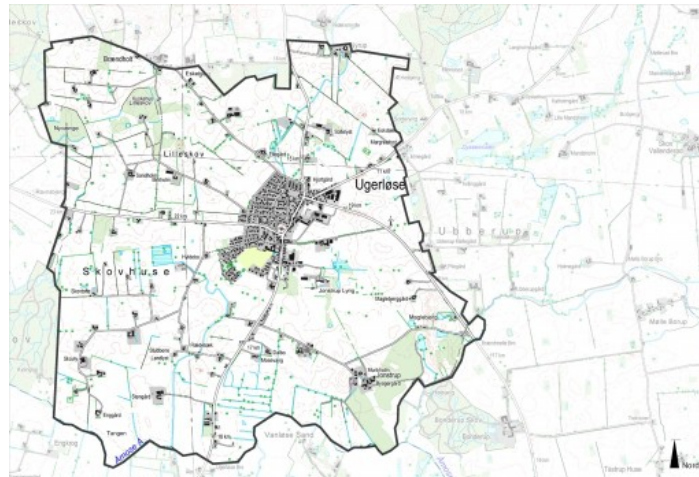
Rumlig analyse

- Rumlige forhold
- Helheder og enkeltelementer

Delområder

Landskabsvurdering

- Styrke
- Tilstand
- Sårbarhed
- Særlige landskabelige forhold



Strategi	3
Landskabskarakter	3
Beliggenhed	3
Geologi og jordbund	4
Terræn	4
Vandelementer	4
Dyrkningsform	4
Bebyggelse	4
Beplantning	5
Kulturhistoriske helheder	5
Tekniske anlæg	5
Rumlige forhold	5
Helheder og enkeltelementer	5
Delområder	6
Styrke	6
Tilstand	6
Sårbarhed	6
Særlige landskabelige forhold	6

Strategi

Målsætning

Den nuværende udvikling i området bør fortsætte. Området vurderes at have en vis robusthed, og der kan derfor placeres visse tekniske anlæg i området. Tilplantning vil kunne indpasses i det meste af området. Det kan forventes at flere af gårdene vil overgå til mere hobbypræget anvendelse.

Anbefaling

Udbygningen af Ugerløse by bør begrænses. Der bør tilsvarende ske en behandling af overgangen mellem byen og landet.

Illustration/kort

Landskabskarakter

Roligt og ensartet landskab med forholdsvis mange elementer som småbrug, småskove, bevoksede diger og varierede dyrkningsarealer. Området virker relativt uforandret og kun i begrænset omfang påvirket af tekniske anlæg. De fem store veje er karakteristiske for området, og nærheden til vejene opleves fra store dele af området. Der er ikke sket væsentlige udbygninger i området.

Karaktergivende landskabselementer

Landbrugsland med mellemstore gårde, som ligger spredt i det svagt bølgede landskab. Ugerløse by præger den centrale del af området sammen med de store veje.

Karaktergivende rumlige og visuelle forhold

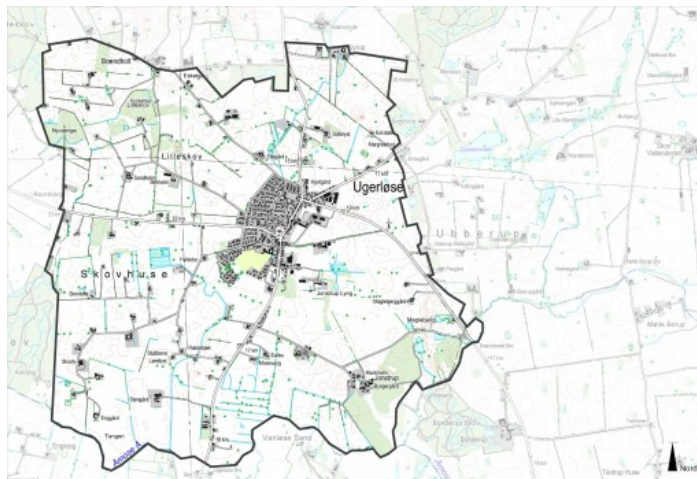
Store dele af området virker meget åbent. Kun mod vest opleves en vis afgrænsning. Flere steder er der mindre landskabsrum som følge af øget tilplantning.

Afgrænsning

Området er åbent uden markante grænser. Især mod syd fortsætter landskabet ind i Sorø Kommune. Naboområdet mod vest består af større markenheder og mere spredt bebyggelse. Naboområdet mod nord hæver sig i et markant bakkelandskab og mod øst bliver landskabet endnu mere sammensat.

Nøglekarakteristika

Landbrugsland af mellemstor skala og få, små landsbyer. Et område med mange gårde, som ligger jævnt fordelt i landskabet. Få egentlige naturområder.



Beliggenhed

Området er beliggende ca. 15 km syd for Holbæk by, omkring Ugerløse by. Afgrænsningen er næsten sammenfaldende med Ugerløse Sogn. Afgrænses mod vest af område 27 Ugerløse, mod nord af bakkelandskabet i område 29 Galge Overdrev og område 30 Maglesø. Mod øst ligger område 34 Nr. Vallenderød. Åmose Å og herregårdslandskabet i område 35 Tysinge afgrænser området mod syd.



Området har en udstrækning på ca. 12 km².

Begrundelse for udvælgelse

Ensartet og tætbebygget landbrugsland, som bebyggelsesmæssigt og terrænæssigt adskiller sig fra naboområderne. Åmose Å er kommunegrænse til Sorø Kommune.

Geologi og jordbund

Morænelandskab med dødisreliéffer, primært i den nordlige del af området. Jordtypen er hovedsagelig sandblandet lerjord. Der er enkelte mindre områder med humusjord, fortrinsvist i den sydlige del.

Foto/Illustration/Kort

Terræn

Terrænet er bølget til fladt. De mest kuperede områder er de nordligedele, mens områderne langs Åmose Å er meget flade. Enkelte markante, men dog ikke høje bakker omkring Jonstrup. Tydeligst er maglebjerg øst for Jonstrup.

Vandelementer

Der er flere mindre søer i området, men de fremtræder ikke tydeligt i landskabet. Der findes enkelte mindre moseområder, hvor Jonstrup Lyng er det mest markante. Men heller ikke disse opleves særligt. En del engarealer langs Åmose Å, tydeligst ved Ugerløse Bro.

Dyrkningsform

Landbrugsland med flere forskellige brugsstørrelser. Omkring Jonstrup findes flere mellemstore brug, mens der findes mindre ejendomme ved Skovhuse og ved Lilleskov.

Foto/Illustration/Kort

Bebyggelse

Centralt i området ligger Ugerløse by, hvor den oprindelige stjerneudskiftning stadig kan ses i det omgivende landskab. Selve Ugerløse by har ændret sig i flere omgange. Beliggenheden ved fem store veje gjorde, at Ugerløse udviklede sig som en stationsby - dog uden station - i slutningen af 1800-tallet. I 1960'erne og frem er der sket en kraftig udbygning med parcelhuskvarterer. Området er generelt præget af

Foto/illustration/Kort

megen og spredt bebyggelse. Der er to mindre landsbyer, Jonstrup og Brændholt.

Beplantning

Området er præget af flere småskove (Lilleskov, Nyvænge oa). Der flere juletræsplantninger i området eller lige uden for området. Den mest markante ligger mod sydøst uden for Jonstrup. Der findes en række bevoksede diger i området.

Foto/illustration/Kort

Kulturhistoriske helheder

Eneste væsentlige kulturmiljø i området er Ugerløse by. Men også landsbyen Jonstrup har en kulturhistorisk værdi med det tætte landsbymiljø på trods af byens beskedne størrelse.

Foto/illustration/Kort

Tekniske anlæg

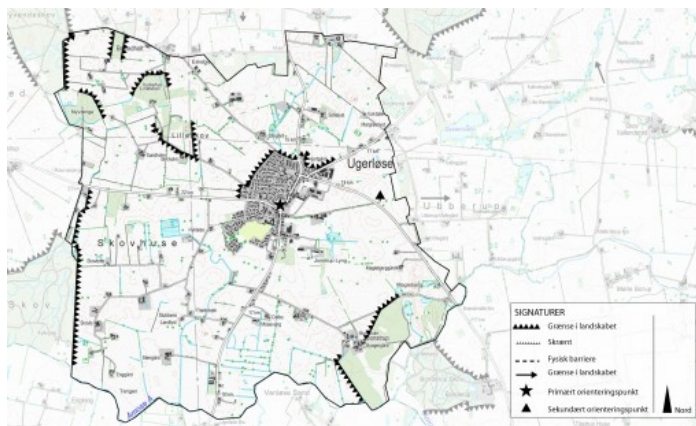
Området er til dels skabt af dets placering i krydset af de fem store veje mod Holbæk, Tølløse, Ringsted, Sorø og Mørkøv. Igennem området går to højspændingsledninger og øst for Ugerløse står en mindre vindmølle. Der er flere mellemstore gårde, men landskabet er ikke i væsentlig grad er præget af hverken store stalde eller siloer.

Foto/illustration/Kort

Rumlige forhold

Skala:	Middel
Rumlig afgrænsning:	Åbent og transparant afgrænset
Kompleksitet:	Sammensat
Struktur:	Svag
Visuel uro:	Middel rolig
Støj:	Afdæmpet

Landskabet opleves forholdsvis åbent, hvor de forskellige plantninger og småskove danner forskellige rumlige oplevelser. Mod syd og øst er området mere åbent, dog med undtagelser omkring Jonstrup og området nærmest Østrup Skov. Længst mod nordvest ved Brændholt er området under tilgroning med småplantninger.



Helheder og enkeltelementer

Byudvikling

Der er gennem de senere år sket en relativ stor udbygning af Ugerløse by. Især mod sydvest er der sket en udbygning af boligområder. Mod øst er der et mindre industriområde, som også er under udbygning.

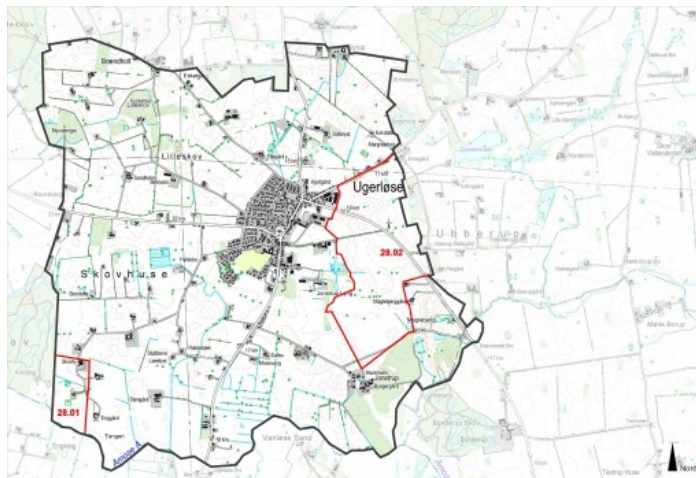
Delområder

28.01 Tangen

Lille område helt mod sydvest. Området er mere lukket og mere havepræget end resten af lokalområdet.

28.02 Bonderupvej

Område som adskiller sig ved at være meget åbent og uden bebyggelse.



Styrke

Rimelig varieret landskab med flere elementer som småskove, bevoksede diger og en varieret bebyggelsesstruktur.

Tilstand

Området virker oprindeligt og uden større tekniske anlæg eller større gårdanlæg. Den vestlige dele af området synes at overgå til mere fritidsprægede landbrug. Dette område er under forvandling og bliver mere sammensat.

Sårbarhed

Området virker til at være rimelig robust over for de fleste tiltag. Yderligere udbygning af Ugerløse by bør dog begrænses eller undgås. Overgangen mellem by og land bør formidles bedre.

Særlige landskabelige forhold

Tangen

Lille lukket område med stor intimitet. Området er markant anderledes og mere havepræget

Skovhuse

Området ved Skovhuse danner sammen med andre områder ved Brændholt og nord for Ugerløse områder som er karakteristiske for området. Mange mindre ejendomme jævnt fordelt i landskabet. Danner et overskueligt landskab. Til trods for at terrænet er rimelig fladt, skabes et landskab af en vis intimitet.

