

Område 25 Krøjerup

Indledning

- Strategi
- Landskabskarakter
- Beliggenhed

Naturgeografi

- Geologi og Jordbund
- Terræn
- Vandelementer
- Kyst

Kulturgeografi

- Dyrkningsform
- Bebyggelse
- Beplantning
- Kulturhistoriske helheder
- Tekniske anlæg

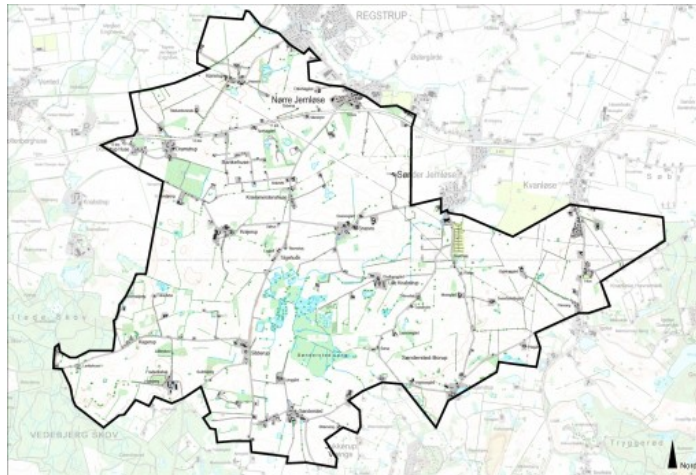
Rumlig analyse

- Rumlige forhold
- Helheder og enkeltelementer

Delområder

Landskabsvurdering

- Styrke
- Tilstand
- Sårbarhed
- Særlige landskabelige forhold



Strategi	3
Landskabskarakter	3
Beliggenhed	3
Geologi og jordbund	4
Terræn	4
Vandelementer	4
Dyrkningsform	4
Bebyggelse	4
Beplantning	5
Kulturhistoriske helheder	5
Tekniske anlæg	5
Rumlige forhold	5
Helheder og enkeltelementer	6
Delområder	7
Styrke	7
Tilstand	8
Sårbarhed	8
Særlige landskabelige forhold	8

Strategi

Målsætning

Området bør bevares som åbent landbrugsland. Autenticiteten bør bevares, men da området samtidig virker til at have en rimelig robusthed over for nye elementer af samme skala, så kan der ske en vis udvikling. Det kan forventes, at flere af gårdene vil overgå til hobbybrug eller deltidsbrug. Der forventes ikke at være grundlag for intensivt landbrug.

Anbefaling

Der bør gives mulighed for, at området kan udvikle sig mod en mere sammensat karakter. Der bør derfor gives mulighed for en vis grad af tilplantning og etablering af levende hegn. De markante udsigter skal bevares.

Illustration/kort

Landskabskarakter

Roligt og ensartet landskab med mange elementer som hegn, landsbyer, små naturområder og småplantninger. Området virker som relativt uforandret til trods for, at der er tilføjet nogle nye elementer af en væsentlig størrelse, som f.eks. vindmøllerne mod nordøst. Området har generelt en vis grad af autenticitet til trods for, at landbruget stadig er fungerende i området. Der er dog ikke sket væsentlige udbygninger af landbrugsbedrifterne.

Karaktergivende landskabselementer

Det dominerende landskabselement er landbrugslandet med de mellemstore gårde og de tætliggende landsbyer. Der er kun kommet få nye elementer til området, hvor det især er vindmøllerne i den nordlige del, som dominerer.

Karaktergivende rumlige og visuelle forhold

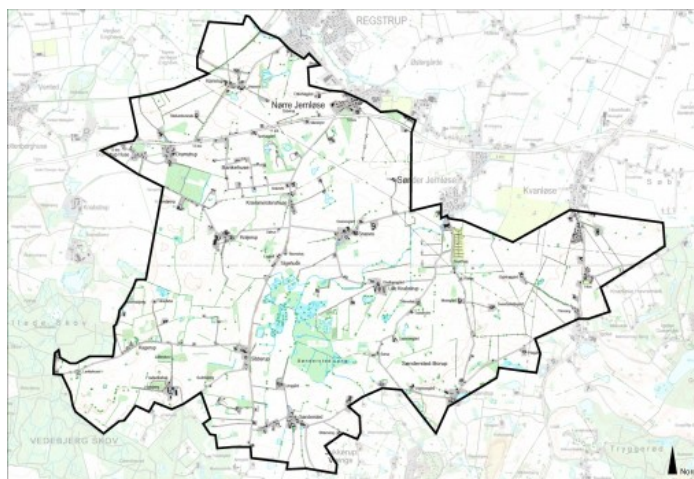
Terrænet giver, på trods af de relativt begrænsede højdeforskelle, sammen med beplantningerne området en vis overskuelighed. Samtidig opfattes området som åbent med lange udsyn de fleste steder. Enkelte steder opleves nogle af kommunens længste udsigter.

Afgrænsning

Området er åbent uden markante grænser. Overgangen til naboområderne er noget diffus - især mod syd og vest.

Nøglekarakteristika

Typisk landbrugsland med gårde af mellemstor størrelse. Mange landsbyer og småelementer som hegn, småplantninger og små naturtyper.



Beliggenhed

Området beliggende ca. 9 km sydvest for Holbæk by, mellem Regstrup og Undløse. Området afgrænses mod nord af områderne 13 Kobbøl Å og 15 Søstrup, mod øst af område 30 Maglesø, mod vest af områderne 16 Knabstrup og 24 vedebjerg og mod syd af områderne 26 Undløse Nord og 29 Galge Overdrev.

Området har en udstrækning på ca. 22 km².

Begrundelse for udvælgelse

Ensartet landbrugsland med landbrugsejendomme af mellemstørrelse. Småkuperet og relativt stort indslag af bevoksede diger og beplantninger.



Geologi og jordbund

Morænelandskab med dødisreliéffer. I området er en mindre randmoræne, som tydeligt viser sig fra nord, hvor landskabet opleves at rejse sig. Centralt i området ligger Sibberup Mose og Søndersted Lyng, som er et relativt lavtliggende vådområde. Foto/Illustration/Kort

Hovedparten er sandblandet lerjord. Mellem Nr. Jernløse og Snævre ligger et større område domineret af lerjord. Sibberup Mose og Søndersted Lyng er humusjord.

Terræn

Terrænet er bølget. Kun i kanten mod nord falder terrænet tydeligt. Mod syd og øst går landskabet over i mere kuperede landskabsformer.

Vandelementer

Moseområdet bestående af Sibberup Mose og Søndersted Lyng er det største vandelement i området. Gennem området løber Regstrup Å, men den er af beskeden størrelse på denne strækning. Der findes mange mindre søer i området. Flere af disse er dog noget tilgroede og markerer sig ikke tydeligt i landskabet.

Dyrkningsform

Landbrugsland, som er relativt intensivt dyrket. Både husmandsbebyggelser ved Bankehuse (delområde 25.01) og større gårde som Frederikshøj (delområde 25.02). Foto/Illustration/Kort

Bebyggelse

Flere tætliggende, mindre landsbyer og gårde spredt i landskabet. Gården Frederikshøj markerer sig tydeligt i landskabet. De mange landsbyer fremtræder derimod svagt i landskabet og er i flere tilfælde lavtliggende.

Foto/illustration/Kort

Beplantning

Mange mindre plantninger og bevoksede diger. Centralt ligger Søndersted Lyng, som er tilgroet i sumpskov og danner delområde 25.03.

Foto/illustration/Kort

Kulturhistoriske helheder

Flere landsbyer er udpeget som kulturmiljøer. Mange arkæologiske fundsteder, men få egentlige fortidsminder.

Foto/illustration/Kort

Frederikshøj danner et herregårdslav i områdets sydvestlige del. Ellers er området domineret af landsbyejerlav. Der er kun en enkelt kirke i området beliggende i Søndersted, men umiddelbart uden for områdegænsen mod nordøst ligger Sdr. Jernløse Kirke og Kvanløse Kirke.

Tekniske anlæg

Området gennemskæres mod nord af Skovvejen, som forventes udbygget til motorvej på et tidspunkt. Længst mod nord løber jernbanen til Kalundborg, den er dog ikke særlig synlig i området.

Foto/illustration/Kort

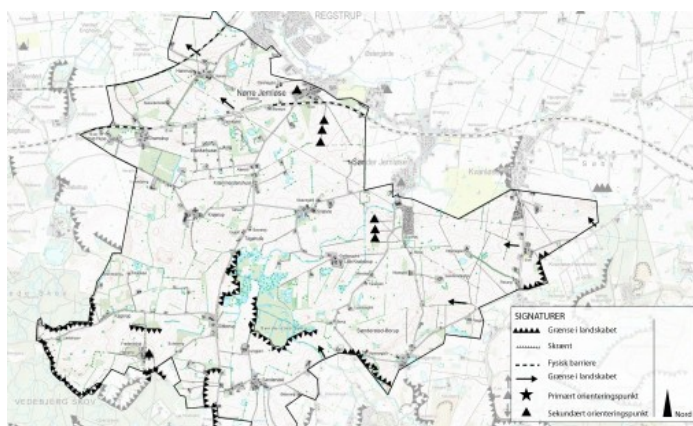
Der findes en del vindmøller, tre styk er placeret syd for Nr. Jernløse og tre styk syd for Sdr. Jernløse. Det er mindre møller, som kan forventes udskiftet indenfor overskuelig fremtid (fra 2012). Umiddelbart uden for området længst mod øst står tre vindmøller ved Vinstrup. I den nordlige del af området er der således en rimelig påvirkning af landskabsoplevelsen som følge af disse møller. En højspændingsledning løber gennem området fra nordvest til øst. Syd for Sdr. Jernløse og Kvanløse er mindre ledninger, som kan forventes lagt i jorden inden for en overskuelig årrække (fra 2012).

Ved Kræmmerstenhuse er en privat landingsbane. Den er kun svagt synlig og ligner en almindelig græsmark.

Rumlige forhold

Skala:	Middel
Rumlig afgrænsning:	Åbent
Kompleksitet:	Sammensat
Struktur:	Middel
Visuel uro:	Middel roligt
Støj:	Afdæmpet

Højtliggende, let bølget landbrugsland. Adskiller sig fra områderne mod øst, vest og syd på såvel de terrænmæssige som de dyrkningsmæssige forhold. Mod nord findes lignende landskaber, men disse ligger markant lavere, hvilket bevirker, at der flere steder er fine udsigter mod nord og nordvest. Området er meget karakteristisk for Holbæk



Kommune.

Landskabet er åbent uden egentlige grænser. Kun skovene i område 24 Vedebjerg opfattes som en egentlig grænse. Området er højere beliggende end naboområderne mod nord. Terrænmæssigt er der højdedrag mod øst og mod vest. De centrale dele af området er lavtliggende, og det er også her, det store moseområde Søndersted Lyng og Sibberup Mose ligger. Det lavtliggende område fortsætter mod syd, men samtidig hæver terrænet sig mod sydøst og vest ind i naboområderne.

Helheder og enkeltelementer

Vandelementer

Området er generelt fattigt på vandelementer. Dog dominerer området Sibberup Mose og Søndersted Lyng tydeligt landskabet. Dette sker hovedsagligt i kraft af den skovagtige bevoksning, men der er dog indblik til åbne vandflader fra vest.

Regstrup Å løber gennem området fra syd til nord. Den er dog svær at erkende i landskabet.

Naturarealer og Skove

Området er generelt landbrugsland uden megen beplantning. Der findes især i den vestlige del en række småplantninger. Det drejer sig i mange tilfælde om granplantager eller mindre tilplantninger. Søndersted Lyng er tilgroet med sumpskov og er områdets mest markante bevoksning. Vest herfor er der i Sibberup Mose pilekrat samt en række granplantninger, der tydeligvis er plantet.

Kulturhistoriske helheder

Flere af landsbyerne er udpeget som kulturmiljøer (Dramstrup, Krøjerup og Mogenstrup), men byer som Snævre, Søndersted og Ll. Knabstrup burde tilsvarende være udpeget.

Rumlige og visuelle forhold

Området er generelt åbent. Der dannes dog enkelte steder rumlige oplevelser i form af mindre plantninger og områder, hvor terrænerformerne bidrager til en rumlig oplevelse.

Markante udsigter

Området ligger højt i forhold til de områder, som ligger mod nord. Det betyder, at der især fra Landevejen (rute 57) syd for Kvanløse er en meget storslået udsigt over Sdr. Jernløse og Nr. Jernløse og Lammefjorden til Vejrhøjsbuen, som ligger 25 km mod nordvest. En tilsvarende udsigt kan ses fra Mogenstrupvej øst for Mogenstrup. Herfra kan også ses til Holbæk by 9 km mod nord. Fra Skovvejen vest for Nr. jernløse er en tilsvarende flot udsigt til vejrhøjebuen mod

nordvest. Området er har en lavt liggende del, som går fra Kræmmerstenhuse, gennem Sibberup Mose og Søndersted til Undløse. Der er derfor en række fine kig fra de højereliggende dele i øst og vest hen over det lavereliggende område.

Visuel påvirkning fra tekniske anlæg

Kun vindmøllerne mod nord dominerer landskabet i den nordlige del af området. Hverken jernbanen eller Skovvejen har nogen voldsom visuel påvirkning af landskabsoplevelsen. Karakteristisk er, at kirkerne i såvel Søndersted, Nr. Jernløse, Sdr. Jernløse og Kvanløse alle ligger lavt i landskabet. Til gengæld kan Herregården Frederikshøj ses fra store dele af området ved Mogenstrup.

Byudvikling

Nr. Jernløse by ligger på kanten af området, men neden for det terrænspring, som danner grænsen til område 15. Der er ikke sket nogen væsentlig byudvikling i området i nyere tid. Syd for Sdr. Jernløse er et bemærkelsesværdigt område, som benævnes "Campinghaverne". Dette område er i en løbende transformering til et egentlig sommerhusområde eller boligområde.

Delområder

25.01 Banke Huse

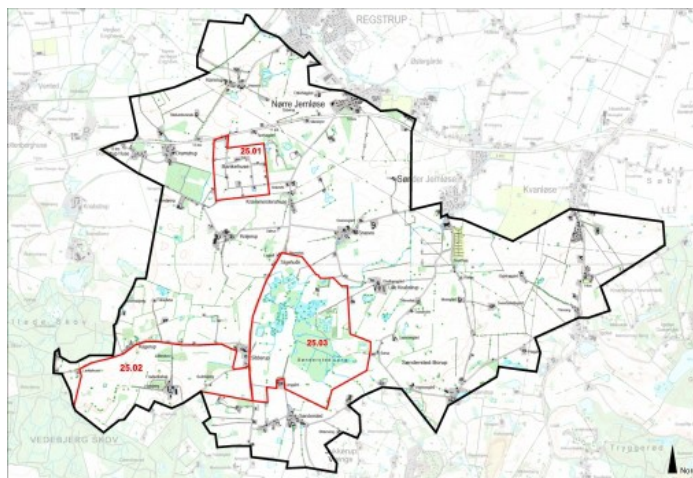
Samling af småbrug, som ligger langs mindre veje. Området ligger relativt lavt mellem mindre bakker og opleves derfor kun, når man er i selve området. Mindre marker og området har en større tæthed end den øvrige del af område 25.

25.02 Frederikshøj

Herregårdslandskab omkring hovedgården Frederikshøj. Delområdet minder på mange måder om naboområdet 24 Vedebjerg, men er tydeligt adskilt fra dette af de store skove. Delområdet indgår oplevelsesmæssigt tydeligt i område 25 Krøjerup. Der er store marker og vid udsigt. Langs flere veje findes dog en del beplantninger, der begrænser oplevelsen af landskabet.

25.03 Søndersted Lyng

Mose og lyngområde, som i dag er meget tilgroet. Især i den vestlige del, kaldet Sibberup Mose, findes en del granplantninger. Det er også her, de fleste åbne vandflader findes. Området lukker sig om sig selv og centralt findes enkelte marker, som indgår i lukkede rum. Området har gennem de seneste 100 år ændret sig fra at være helt åbent til nu at være meget tilgroet og lukket i takt med, at græsning og høslet er ophørt.



Styrke

Områdets overordnede struktur er tilstrækkelig stor til at nye elementer kan indpasses. Terrænet og beplantninger er tilstrækkelige til, at tillade mindre ændringer.

Tilstand

Selv om området har fået tilført vindmøller og større veje, så virker det stadig relativt upåvirket og tidligere tiders strukturer ses stadig tydeligt. Området opleves som et typisk landbrugsland omkring de små landsbyer. Ingen nye bebyggelser bidrager til at tilstanden vurderes at være rimelig god.

Sårbarhed

Området kan tåle tekniske anlæg af beskeden til middel størrelse, så længe de ikke dækker større flader. Tilførelse af nye elementer, som dækker større flader bør undgås, især nye byer og større skove. Markstrukturer og fordelingen mellem småplantninger, hegn og åbne marker er den bærende del og må ikke sløres.

Særlige landskabelige forhold

Udsigter mod nord og internt i området

Der findes flere steder i området markante udsigter, som bør bevares. Selv små plantninger vil kunne begrænse udsyn. Det bør derfor sikres gennem planlægningen, at disse udsyn friholdes for skovrejsning, byggeri eller andet, som kan forhindre eller virke forstyrrende for oplevelsen.

Søndersted Lyng

Et relativt stort og uforstyrret naturområde af stor biologisk værdi. Området har tidligere været åbent areal af lav dyrkningsværdi og primært været benyttet til græsning og slet. Der har i nogen grad været gravet tørv under krigen. I dag er området tilgroet med naturskov af primært pil og birk på lyngområdet og i Sibberup Mose er primært pilekrat og granplantninger. Pilekrat og granplantninger kan med fordel ryddes i forbindelse med naturgenopretning. Tilsvarende kan der argumenteres for rydning af skoven på Søndersted Lyng. Der bør dog foretages en nærmere vurdering, af hensyn til eksisterende biologiske værdier.

Landsbyer

Der er relativt mange landsbyer i området eller rester af tidligere udflyttede landsbyer. Flere af disse landsbyer er velbevaret i deres struktur og landsbyejerlaget fremstår klart. Især landsbyerne Nr. Jernløse, Hanerup, Dramstrup, Krøjerup, Snævre, Ll. Knabstrup, Søndersted og Mogenstrup fremstår som velbevarede helheder. Disse landsbyer kan tåle en begrænset huludfyldning, men egentlige nye bebyggelser bør undgås. Landsbyernes placering i landskabet bør tilsvarende respekteres og ikke sløres af tilplantning eller større anlæg.

Frederikshøj

I landskabet omkring Frederikshøj er markerne større og området grænser op til skovene omkring Kongsdal og Torbenfeldt. Dette område har en større skala, men samtidig opleves en vis lukkethed med klare grænser i form af skovbryn. De få elementer giver landskabet en vis ro, som kan tåle enkelte større elementer, men tilføres nye elementer, som er fremmede for området, vil landskabsoplevelsen let blive forstyrret.