

Område 23 Store Åmose

Indledning

- Strategi
- Landskabskarakter
- Beliggenhed

Naturgeografi

- Geologi og Jordbund
- Terræn
- Vandelementer
- Kyst

Kulturgeografi

- Dyrkningsform
- Bebyggelse
- Beplantning
- Kulturhistoriske helheder
- Tekniske anlæg

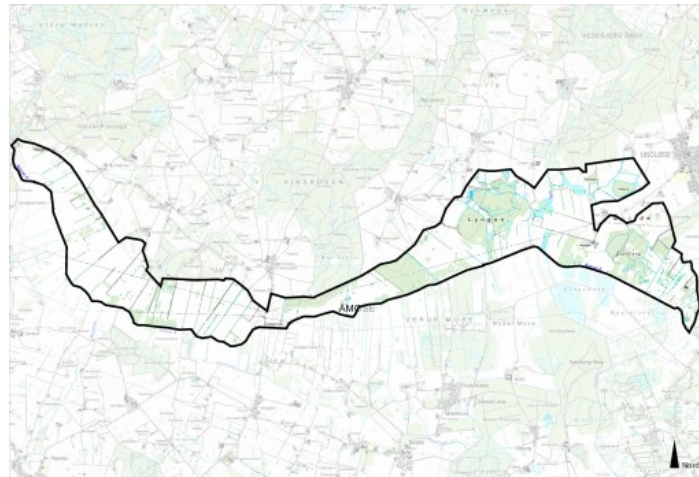
Rumlig analyse

- Rumlige forhold
- Helheder og enkeltelementer

Delområder

Landskabsvurdering

- Styrke
- Tilstand
- Sårbarhed
- Særlige landskabelige forhold



Strategi	3
Landskabskarakter	3
Beliggenhed	3
Geologi og jordbund	4
Terræn	4
Vandelementer	4
Dyrkningsform	4
Bebyggelse	4
Beplantning	4
Kulturhistoriske helheder	5
Tekniske anlæg	5
Rumlige forhold	5
Helheder og enkeltelementer	5
Delområder	6
Styrke	6
Tilstand	6
Sårbarhed	6
Særlige landskabelige forhold	7

Strategi

Målsætning

Området skal tilbageføres til tidligere tiders moseområde. Der skal fortsat være mulighed for ekstensivt landbrug i området i form af græsning. Det er forventeligt, at der vil blive skabt store søområder, som følge af tidligere tiders gravning og sætninger i området. Området skal både fungere som landbrugsjord, naturområde og rekreativt areal.

Anbefalinger

Der må ikke foretages tiltag eller planlægges for ændringer, som kan forhindre en vådgøring af området. Andre tiltag, som kan understøtte det ønskede mål bør fremmes.

Illustration/kort

Landskabskarakter

Karaktergivende landskabselementer

Et terrænmæssigt velafgrænset og sammenhængende moseområde, der er delvist opdyrket. Der er store naturmæssige kvaliteter spredt i området og enkelte højmoser.

Karaktergivende rumlige og visuelle forhold

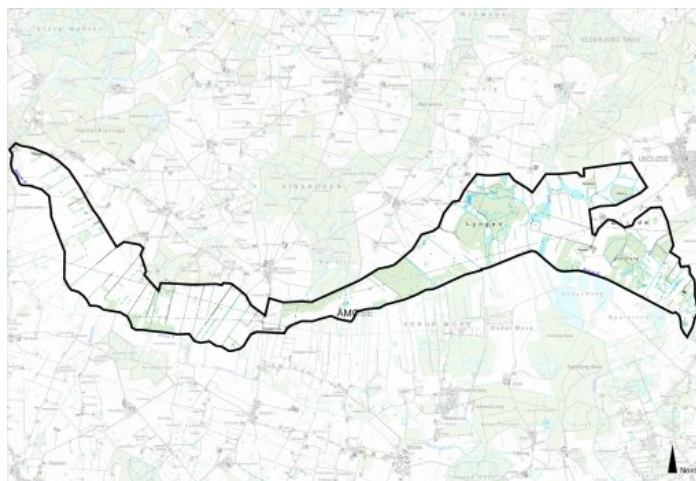
Området opleves som et åbent landskab i stor skala. Der er udsigt til de mere bakkede områder, som på alle sider omgiver Åmosen. Dog er der ikke tale om lange kig, da udsynet bremses af terrænet der hæver sig.

Afgrænsning

Området strækker landskabeligt ind i Kalundborg og Sorø Kommuner, men afgrænses af kommunegrænsen i syd og vest. Mod nord sker der i forhold til alle de tilgrænsende områder et skift i bebyggelsesstrukturen i det område 23 Store Åmose er fri for bebyggelse. Der ud over ses en ændret anvendelse, og de tilgrænsende områder er alle præget af at være landbrugsland med større skove i flere af områderne.

Nøglekarakteristika

Stort, fladt område fri for bebyggelse. Flere arealer med naturpræg og enkelte højmoser.



Beliggenhed

Området er beliggende i kommunens sydvestlige del og grænser mod nord op til områderne 20 Holmstrup, 21 Skamstrup, 22 Tømmerup og 24 Vedebjerg. Mod øst afgrænses området af område 27 Undløse. Hele den syd- og vestlige grænse løber ved kommunegrænsen til Kalundborg og Sorø kommuner. Åmosen som helhed har en udstrækning på ca. 36 km².



Området har en udstrækning på ca. 15 km².

Begrundelse for udvælgelse

Området er en velafgrænset smeltevandsoverløbsdal og fremstår som et homogent, fladt område i stor skala. Området er markant fri for bebyggelse og ligger lavere end de tilstødende områder.

Geologi og jordbund

Området er karakteriseret ved at være en smeltevandsoverløbsdal. Jordtypen er i hele området humusjord.

Foto/Illustration/Kort

Terræn

Området er terrænmæssigt en velafgrænset flade og der er en moderat kompleksitet i områdets terræn.

Vandelementer

Hele området er et sammenhængende moseområde med enkelte højmoser og forsumpede områder. Åmose Å og flere andre mindre vandløb løber gennem området.

Dyrkningsform

Området blev afvandet i 1960'erne, men flere områder blev hurtigt opgivet at dyrke. I dag (2012) er ca. 30 % af området uopdyrket og flere arealer er af dårlig landbrugsmæssig kvalitet.

Foto/Illustration/Kort

Bebyggelse

Området er fri for bebyggelse.

Foto/illustration/Kort

Beplantning

Bevoksningen i området består primært af sumpskove og tilgroede arealer. Der ses enkelte tilplantninger ved Skellingsted og desuden

Foto/illustration/Kort

højmoserområderne Ulkestrup Lyng og Storelyng. Der findes flere levende hegn i området.

Kulturhistoriske helheder

Hele området er i sig selv en kulturhistorisk helhed, idet der er tale om et afvandet område. Der under 2. verdenskrig været gravet tørv flere steder. I dag er der få spor fra tørvegravningen i form af tørvegrave og enkelte andre spor. Terrænet er flere steder 2-3 meter under oprindeligt niveau.

Foto/illustration/Kort

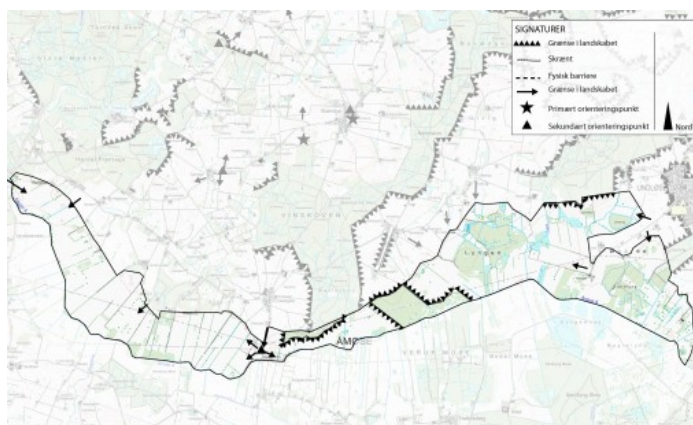
Tekniske anlæg

Der løber højspændingsledninger gennem området, de samles ved transformatorstationen ved Skellingsted. Der er mange regulerede vandløb og overfaldsbygværker i åen.

Foto/illustration/Kort

Rumlige forhold

Skala:	Stor
Rumlig afgrænsning:	Åbent
Kompleksitet:	Enkelt
Struktur:	Dominerende
Visuel uro:	Roligt
Støj:	Stille



Området opleves som åbent i stor skala. I det der er få veje i området og ingen bebyggelse er der tale om et meget stille område, som også visuelt opleves roligt. De enkelte tekniske anlæg der er tilstede forstyrrer ikke områdets karakter. Området er meget enkelt med en dominerende struktur, der til dels opstår som følge af de mange afvandingskanaler og markstrukturen.

Helheder og enkeltelementer

Geologi

Området er geologisk meget homogent da der er tale om en sammenhængende smeltevandsfloddal.

Naturarealer og skove

Der er flere naturarealer i området, men kun få velbevarede.

Kulturhistoriske helheder

Hele området er en kulturhistorisk helhed med historie om afvandingen af området. Arkæologisk er der tale om et meget værdifuldt område med spor fra tidligere bosættelser. Området har i stenalderen været udnyttet til fiskeri.

Særligt samspil mellem natur og kultur

Som følge af afvandingen af området og de nedlagte ladbrug er der opstået et særligt samspil, hvor naturen er sprunget frem på et kultuhistorisk grundlag.

Særlige rumlige og visuelle forhold

Hele området er meget uforstyrret og der er generelt store vidder.

Markante udsigter og elementer

Som følge af det relativt flade terræn er der internt i Åmosen lange kig på langs og tværs.

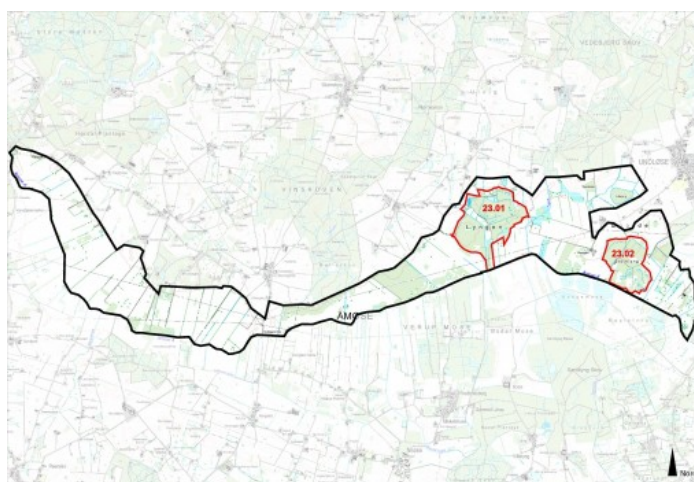
Delområder

23.01 Ulkestrup Lyng

Højmoseområde som er kraftigt afvandet. Der er kun få områder af egentlig højmoser tilbage. Kraftigt tilgroet med sumpskov af birk, el, pil og eg. Mod sydøst er sket tilplantning med gran. Centralt i området er et bånd af afgrænsede enge langs den kraftigt regulerede Lyngbæk.

23.02 Storelyng

Højmoseområde som er kraftigt afvandet. Kraftigt tilgroet med skov af birk, pil og el. Mindre tilplantninger af gran. Spredt i området er mindre åbne arealer. Flere mindre vandhuller i området. Områder bærer præg af jagtinteresser.



Styrke

Stort og enestående landskab, som er markant ved at være fri for bebyggelse. Enestående kulturhistorie og naturindhold. Ved retablering af mosen vil blive skabt et landskab af høj national værdi.

Tilstand

Området ændrede markant karakter i forbindelse med afvandingen i 1960'erne, hvor det tidligere udbredte moseområde blev omdannet til afvandede markflader. Landbruget er siden hen opgivet flere steder og området er under delvis tilgroning. Tilstanden vurderes overordnet set til at være middel god.

Sårbarhed

Området er allerede stærkt påvirket af afvandingen fra 1960'erne. Yderligere afvanding vil forringe området yderligere. En intensivering af landbrugsdriften vil ødelægge såvel naturindholdet som kulturværdierne. Men omvendt vil et totalt ophør af dyrkning og især græsning medføre kraftig tilgroning, som vil sløre de landskabelige værdier.

Særlige landskabelige forhold

Den store moseflade

Selve Åmosen med den store flade er et enestående landskab, hvor landskabsoplevelsen er væsentlig forskellig fra andre områder i kommunen. Et meget stort landskab, som afgrænses af de markante bakker mod nord og tilsvarende højtliggende områder i Sorø Kommune.

Højmoserne

Enestående naturtyper, som dog er i noget forfald. Stadig stort naturindhold. Eneste højmoser i Holbæk kommune

Kulturhistorien

Hele Åmosen er af international betydning arkæologisk set, men også den nyere historie med tørvegravning er af betydning. Der er flere steder i landskabet spor af tørvegravningen i form af af tørvegrave og andre kulturspor.

Vandløbene

Vandløbene er alle stærkt regulerede. Deres naturværdi er ringe, men tilsammen indgår de i kulturhistorien omkring afvandingen af mosen. De fremtræder alle som enten kanallignende vandløb eller som rørlagte.