

Område 19 Hjembæk

Indledning

- Strategi
- Landskabskarakter
- Beliggenhed

Naturgeografi

- Geologi og Jordbund
- Terræn
- Vandelementer
- Kyst

Kulturgeografi

- Dyrkningsform
- Bebyggelse
- Beplantning
- Kulturhistoriske helheder
- Tekniske anlæg

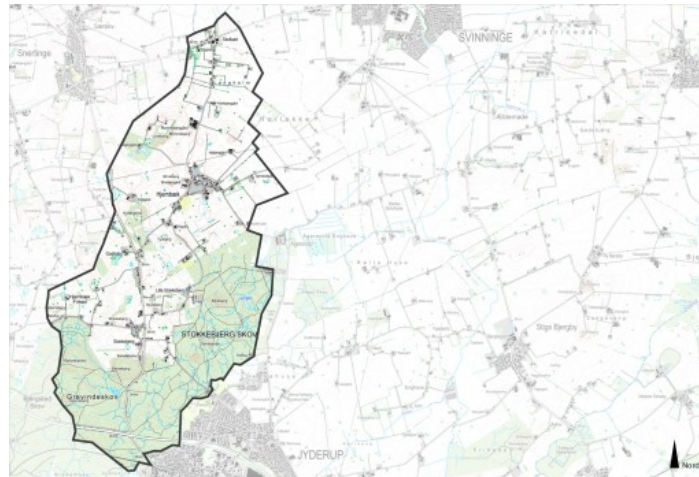
Rumlig analyse

- Rumlige forhold
- Helheder og enkeltelementer

Delområder

Landskabsvurdering

- Styrke
- Tilstand
- Sårbarhed
- Særlige landskabelige forhold



Strategi	3
Landskabskarakter	3
Beliggenhed	3
Geologi og jordbund	4
Terræn	4
Vandelementer	4
Dyrkningsform	4
Bebyggelse	4
Beplantning	4
Kulturhistoriske helheder	5
Tekniske anlæg	5
Rumlige forhold	5
Helheder og enkeltelementer	5
Delområder	6
Styrke	6
Tilstand	7
Sårbarhed	7
Særlige landskabelige forhold	7

Strategi

Målsætning

Området bør bevares i sin nuværende skala. Der kan i nogen grad ske en udbygning og tilføjelse af nye elementer, men det bør ske med største omhu. Den terrænmæssige variation bør ikke sløres og områdets autenticitet bør tilsvarende bevares. Området vil være egnet til rekreativt landskab. Hjembæk by bør bevares i sin nuværende udstrækning

Anbefalinger

Der bør kun i begrænset omfang gives tilladelse til skovrejsning. Tilsvarende skal der være stor tilbageholdenhed i forhold til at placere større landbrugsbygninger og større tekniske anlæg. Der kan til gengæld ske begrænsede tilplantning især i den nordlige del. Tilføjelse af elementer i lille skala bør kunne ske og selv nybyggeri, som tager hensyn til lokal stilart og placering i landskabet bør kunne ske. Området skal dog friholdes for egentlig byudvikling.

Illustration/kort

Landskabskarakter

Landskabet opleves meget sammensat med en stor grad af afveksling og beskeden skala. Området er relativt tæt bebygget og med forskelligartede beplantninger. Til trods for, at er sket en løbende udvikling, så virker området autentisk.

Karaktergivende landskabselementer

Småbrugslandskabet med mange småplantninger og enkelthuse i et kuperet landskab

Karaktergivende rumlige forhold

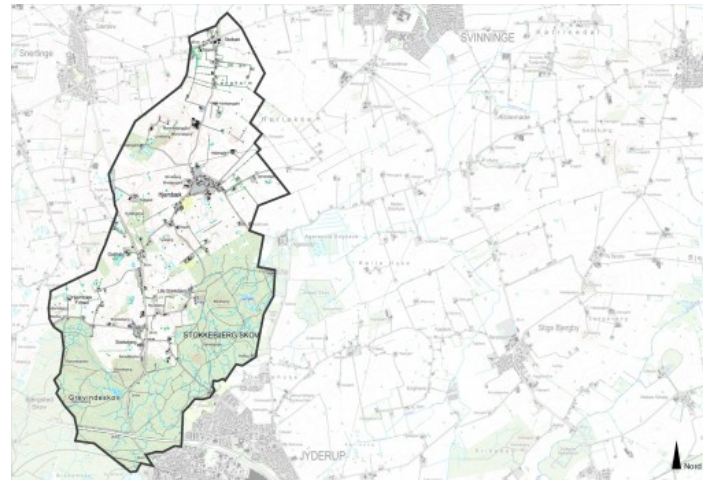
Terrænet og de mange beplantninger gør at landskabet opfattes lukket, især mod syd. Der opleves ingen egentlige udsigter i området.

Afgrænsning

Der er en glidende men alligevel markant overgang til de mere flade landskaber mod øst. Mest diffus er overgangen mod nord til område 10 Gudmandstrup. Mod syd danner skovbrynet til Stokkebjerg Skov og bygrænsen en klar grænse til område 17 Stigs Bjergby. Området fortsætter ind i Kalundborg Kommune frem til graveområdet ved Bjergsted og Bregninge.

Nøglekarakteristika

Terrænmæssigt varieret landskab i lille skala. Mange beplantninger og relativt tæt bebygget.



Beliggenhed

Området er beliggende nord for Jyderup, ca. 21 km vest for Holbæk by. Området grænser mod vest op til Kalundborg kommune og mod nord mod område 9 Svinninge Vejle. I øst grænser området op til områderne 10 Gudmandstrup, 18 Aggersvold og 17 Stigs Bjergby.

Området har en udstrækning på ca. 13 km².

Begrundelse for udvælgelse

Området er betydelig mere sammensat end naboområderne mod øst. Området adskiller sig på næsten alle punkter - terræn, bevoksning, bebyggelser, skala sammensathed.



Geologi og jordbund

Morænelandskab med dødisreliéffer. De primære jordtyper er lerblandet sandjord og sandblandet lerjord.

Foto/Illustration/Kort

Terræn

Terrænet fremstår småbakked og der er en moderat kompleksitet. Terrænet opleves ensartet i hele området, og de største variationer i terrænet findes i skovene i den sydlige del af området.

Vandelementer

Der findes enkelte vandløb og flere mindre søer i området. Vandelementerne er dog ikke i væsentlig grad dominerende.

Dyrkningsform

Områdets anvendes primært til landbrugsdrift og fremstår med mark- og gårdstrukturer i en lille-middel skala.

Foto/Illustration/Kort

Bebyggelse

De spredte gårde er karakteristiske for området, som der ud over huser landsbyen Hjembæk beliggende centralt i området. I den nordlige del ved Skelbæk er der husmandsbebyggelser. Enkelte steder langs landevejene er der klynger af mere samlet bebyggelse, især i den sydlige del af området.

Foto/illustration/Kort

Beplantning

Den sydlige del af området er dækket af store skove, Stokkebjerg Skov

Foto/illustration/Kort

og Grevindeskov, der er sammenhængende. Skovene er en del af et større skovområde som strækkes sig mod syd. I den resterende del af området ses flere småplanteringer.

Kulturhistoriske helheder

Området er ikke præget af kulturhistoriske helheder eller enkeltelementer. Dog er der en kirke beliggende i landsbyen Hjembæk.

Foto/illustration/Kort

Tekniske anlæg

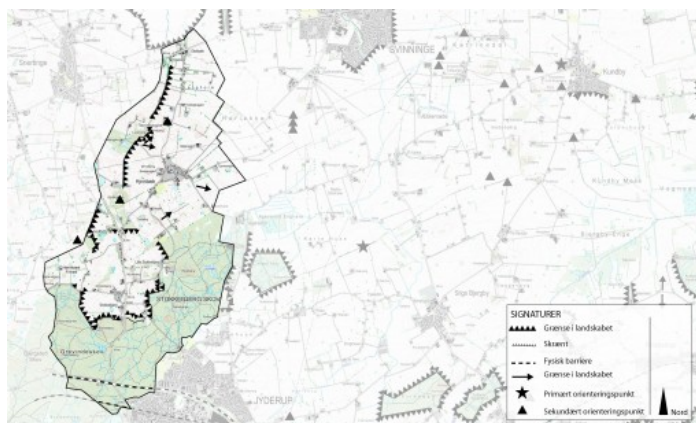
Der findes flere forskellige former for tekniske anlæg i området bl.a. enkelte vindmøller i den vestlige del samt en højspændingsledning, som løber gennem området. Desuden løber Skovvejen gennem skovene i den sydlige del af området, den relativt store vej dominerer i kraft af beliggenheden ikke området som helhed. Der er enkelte rekreative anlæg i området, Jyderupstien løber i områdets sydlige del.

Foto/illustration/Kort

Rumlige forhold

Skala:	Lille-middel
Rumlig afgrænsning:	Blandet
Kompleksitet:	Meget sammensat
Struktur:	Middel
Visuel uro:	Roligt
Støj:	Stille

Området adskiller fra naboområderne i kommunen ved at være mere kuperet og mere lukket. Helt mod syd ligger Stokkebjerg Skov og Grevindeskoven som danner grænse mod Jyderup. Landskabet omkring skovene og Hjembæk er meget lukket og i lille skala, mens det åbner mere op nord for Hjembæk, men stadig i en lille skala. Området fortsætter mod vest ind i Kalundborg Kommune. Både mod område 10 Gudmandstrup og område 18 Agersvold er der væsentlige terrænmæssige og bebyggelsesmæssige forskelle, som også giver ses i kraft af, at landskabet i disse to områder opleves mere åbent.



Helheder og enkeltelementer

Geologi, terræn og vandelementer

Området er terrænmæssigt meget kuperet, men kommer dog ikke op i de helt store højder. Terrænet ligger mellem 20 og 70 m.o.h. De højeste punkter ligger i skovene og er bevoksede. Landskabet er typisk dødislandskab. Flere småsøer, som dog ikke fremstår særlig tydelige i landskabet. Ingen væsentlige vandløb, da området danner vandskel.

Naturarealer og skove

Stokkebjerg Skov og Grevindeskov er en del af et større sammenhængende skovområdet nord for Jyderup. Flere mindre, men ikke væsentlige naturområder i området.

Kulturhistoriske helheder

Eneste udpegede egentlige kulturmiljø er Hjembæk landsby. Der findes kun få gravhøje. Området har dog en vis oprindelighed over sig, da der ikke er sket store ændringer igennem de sidste 100 år.

Særligt samspil mellem natur og kultur

De mange små ejendomme indgår i et fint samspil med mindre naturområder, bevoksede diger, småplantninger og spredte træer. Den ekstensive landbrugsmæssige udnyttelse giver et varieret kulturlandskab med et formodet stort naturindhold.

Særlige rumlige og visuelle forhold og udsigter

Området virker lukket. Til trods for at området ligger højere end naboområderne og det kuperede terræn, så er der kun få udsigter.

Visuel påvirkning fra tekniske anlæg

Der findes enkelte mellemstore gårde mod nord og nogle ældre vindmøller. Der synes dog ikke at være en væsentlig påvirkning af landskabet. Der kan dog ikke ske en væsentlig udbygning med større bygninger.

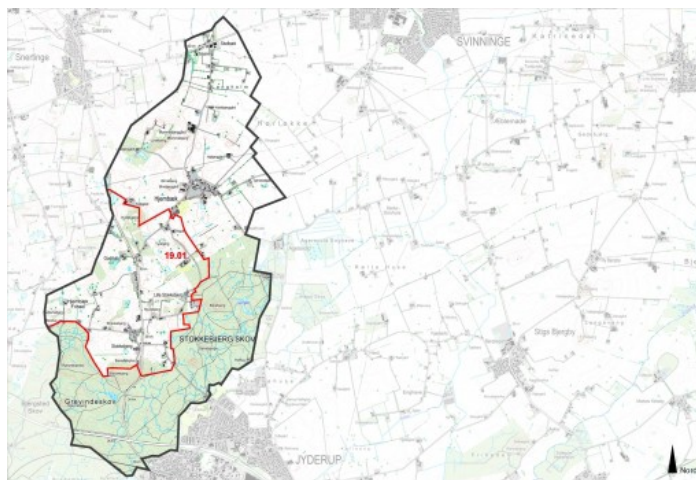
Byudvikling

Området ligger ikke i nærheden af byudviklingsområder. Ny bebyggelse bør have landsbykarakter. Der vil være mulighed for placering af få mindre bebyggelser i dele af området i lighed med de eksisterende bebyggelser.

Delområder

19.01 Stokkebjerg

Delområde med højere koncentration af bebyggelse og generelt mindre ejendomme end i den resterende del af område 19. Delområdet opleves som følge af afgrænsningen langs Grevinde Skov og Stokkebjerg skov som et mere lukket landskab.



Styrke

Overskueligt og intimt landskab med mange og varierede oplevelser. Landskabet er meget sammensat med forskelligartet udnyttelse af jorden. Til trods for stor forskellighed, opfattes landskabet som en helhed.

Tilstand

Området virker rimeligt upåvirket. Hovedparten af bebyggelsen er 50-150 år gammel, men enkelte steder er nyere bygninger. Alt er dog i samme skala, og udviklingen er sket kontinuerligt og i et begrænset omfang.

Sårbarhed

Væsentlige ændringer i bebyggelsesmønsteret vil være forstyrrende. Der kan med fordel bygges nyt, men i begrænset omfang. Indplacering af større tekniske anlæg eller store bygninger bør undgås. Tilsvarende bør store tilplantninger undgås.

Særlige landskabelige forhold

Skovene

Hele den sydlige del af området er skov. Er en del af et større skov og naturområde, som også omfatter Skarresø og skovene i Kalundborg Kommune. Tæthed til Jyderup by, bør gøre området til nærrecreativt område for byen, men det er usikkert i hvor stort omfang skovene benyttes som sådan.

Variert skov med markante bakker og flere skovtyper, dog primært løvskov. I skoven findes enkelte vådområder og flere småvandløb af stor værdi.

Bebyggelse

Området er relativt tæt bebygget såvel langs Amtsvejen og Bakkedraget gennem Skelbæk ligger husene tæt. Men også i landskabet omkring Stokkebjerg er mange mindre ejendomme. Den tætte bebyggelse er med til at skabe det varierede landskab og må derfor vurderes som et positivt og karakteristisk element for området.

Terræn

Terrænet er kuperet i hele området. Terrænet har gjort, at landskabet er mindre egnet til intensivt jordbrug.

Beplantning

Området er karakteriseret ved at have en meget varieret beplantningsstruktur. Der er store skove og småskove, plantager af forskellig art, bevoksninger i naturområder, bevoksede diger og enkelstående træer.