

# Område 15 Søstrup

## Indledning

- Strategi
- Landskabskarakter
- Beliggenhed

## Naturgeografi

- Geologi og Jordbund
- Terræn
- Vandelementer
- Kyst

## Kulturgeografi

- Dyrkningsform
- Bebyggelse
- Beplantning
- Kulturhistoriske helheder
- Tekniske anlæg

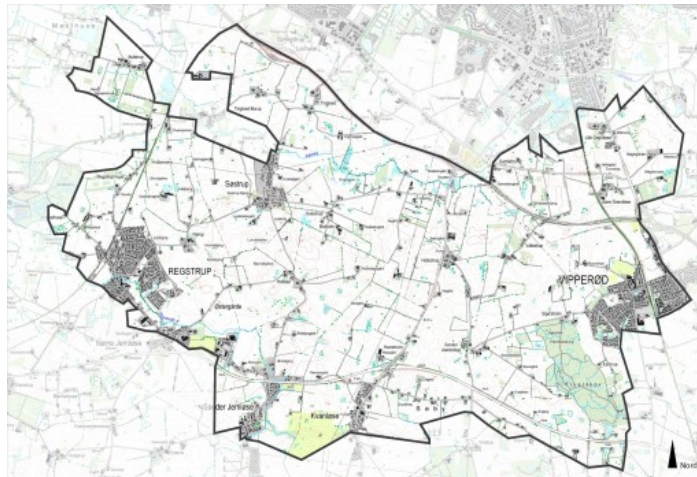
## Rumlig analyse

- Rumlige forhold
- Helheder og enkeltelementer

## Delområder

## Landskabsvurdering

- Styrke
- Tilstand
- Sårbarhed
- Særlige landskabelige forhold



<a href="#">Strategi</a>	3
<a href="#">Landskabskarakter</a>	3
<a href="#">Beliggenhed</a>	3
<a href="#">Geologi og jordbund</a>	4
<a href="#">Terræn</a>	4
<a href="#">Vandelementer</a>	4
<a href="#">Dyrkningsform</a>	4
<a href="#">Bebyggelse</a>	4
<a href="#">Beplantning</a>	5
<a href="#">Kulturhistoriske helheder</a>	5
<a href="#">Tekniske anlæg</a>	5
<a href="#">Rumlige forhold</a>	5
<a href="#">Helheder og enkeltelementer</a>	6
<a href="#">Delområder</a>	6
<a href="#">Styrke</a>	7
<a href="#">Tilstand</a>	7
<a href="#">Sårbarhed</a>	7
<a href="#">Særlige landskabelige forhold</a>	8

## Strategi

### Målsætning

Det åbne landbrugsland bør bibeholdes, og der skal være mulighed for at landbrugserhvervet fortsat kan udvikles. Omkring byerne Regstrup og Søstrup og mellem Vipperød og Holbæk bør der gives mulighed for yderligere udbygning af boligområder. Naturområderne langs Regstrup Å og Kalvemose Å bør sikres og udbygges ligesom der generelt bør gøres tiltag for at forbedre naturindholdet i området.

### Anbefaling

Der kan ske en fortsat udbygning af boligområder ved Regstrup, Søstrup og nord for Vipperød. Det bør dog overvejes, på hvilken måde udbygningen kan ske. Den centrale del af området skal holdes åbent og sikres jordbrugserhvervet. Tekniske anlæg kan fortsat indplaceres.

Illustration/kort

## Landskabskarakter

Roligt og ensartet landskab. Landbrugslandskab domineret af mellemstore marker og spredte gårde. Landsbyer spredt i området og flere af disse er udbygget. Der er relativt få større naturområder, men flere små vanduller og beplantninger spredt i landbrugslandet. Området indeholder mange tekniske anlæg af forskellig type. Til trods herfor virker landskabet flere steder autentisk.

### Karaktergivende landskabselementer

Det dominerende landskabselement er landbrugslandet med mellemstore gårde og tætliggende landsbyer. Landskabet er præget af mange tekniske elementer og flere landsbyer som er udbygget med parcelhusområder.

### Karaktergivende rumlige og visuelle forhold

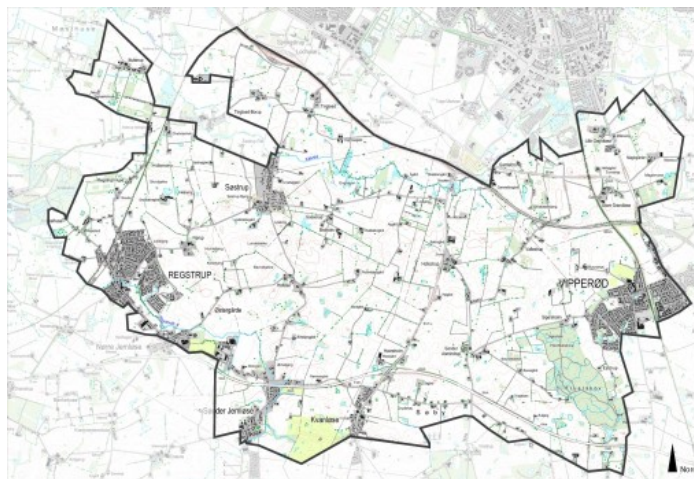
Svagt bølget terræn og flere småplantninger og bevoksede skel giver et afvekslende landskab. Området virker generelt åbent med længere udsyn.

### Afgrænsning

Området er åbent uden markante grænser. Overgangen til naboområderne er noget diffus.

### Nøglekarakteristika

Åbent landbrugsland af mellemstor skala. Præget af en del byudvikling og tekniske anlæg.



## Beliggenhed

Området er beliggende ca. 4 km syd for Holbæk mellem byerne Regstrup og Vipperød. Området afgrænses mod nord af område 3 Allerup og Holbæk by. Mod vest ligger områderne 13 Kobbøl Å og 14 Tuse Å. Mod syd ligger områderne 25 Krøjerup og 30 Maglesø, og mod øst grænser området op til områderne 1 Dragerup, 2 Eriksholm, 32 Arnakke og 31 Lunderød.

Området har en udstrækning på 38 km<sup>2</sup>.

### **Begrundelse for udvælgelse**

Ensartet landbrugsland af mellemstor skala. Tydeligt anderledes end områderne ved Holbæk by og herregårdslandskabet og englandskabet mod vest. Mod syd hæver terrænet sig markant. Mod øst går landskabet over i mere sammensatte landskaber ved Vipperød og herregårdslandskabet omkring Eriksholm.



## **Geologi og jordbund**

Morænelandskab. Størstedelen af området er sandblandet lerjord. Der findes mindre områder med lerblandet sandjord, især mod nordvest ved Butterup og ved Vipperød.

Foto/Illustration/Kort

## **Terræn**

Terrænet opleves som ensartet, hele området er bølget og der er ingen særligt afvigende delområder.

## **Vandelementer**

Der findes enkelte småsøer spredt i området. De fremtræder ikke særligt tydeligt. Igennem områdets nordlige del løber den øvre del af Kalvemose Å. Langs vandløbet findes enkelte mindre engområder. Mod syd løber Regstrup Å gennem området, men dog for en stor del i byområde. Hverken Kalvemose Å eller Regstrup Å fremstår som tydelige elementer i landskabet.

## **Dyrkningsform**

Området er intensivt opdyrket landbrugsland. Markstørrelserne er generelt mellemstore til store uden dog at have herregårdspræg. Der findes kun få updyrkede områder og naturarealer. Tydeligst er engene langs Kalvemose Å ved Sasserup og Fruerskov vest for Vipperød.

Foto/Illustration/Kort

## **Bebyggelse**

Området er præget af spredt gårbebyggelse og landsbyer. Gårdene er af mellemstørrelse og der er ingen helt store gårde. Mange af landsbyerne er

Foto/illustration/Kort

bevaret i deres oprindelige form uden nævneværdig udbygning. Men i byerne Nr. jernløse, Regstrup, Søstrup, Sdr. Jernløse, Kvanløse og Vipperød er sket udbygning. I Regstrup og Vipperød er der tale om særlig store udbygninger af de oprindelige byer. Både Regstrup og Vipperød er byer opstået efter etablering af stationer langs Nordvestbanen. Enkelte steder i landskabet er der bebyggelser der adskiller sig i skala og tæthed. Bebyggelserne er Regstrup Huse, Fruerskov og Vommevad.

## Beplantning

Mange småplantninger og bevoksede diger, men stort set ingen levende hegn. Bortset fra Fruerskov, er der ingen skov af betydning. Der er dog enkelte små, private skovplantninger.

Foto/illustration/Kort

## Kulturhistoriske helheder

Der er mange kirker i området hvoraf flere er synlige over store afstande. Butterup landsby er et velbevaret kulturmiljø lige som Holløse og Tingved. Her ud over er der ikke væsentlige kulturhistoriske helheder. Dog er landsbyerne Store og Lille Grandløse, Hellestrup og Sdr. Asmindrup også rimelig velbevarede. Det er bemærkelsesværdigt, at kirkerne i Nr. Jernløse, Sdr. Jernløse og Kvanløse alle ligger lavt i landskabet.

Foto/illustration/Kort

## Tekniske anlæg

Området har flere typer tekniske anlæg end de fleste. Til trods herfor fremstår området stadig som et åbent landbrugsland. I området løber to motorveje, Holbækmotorvejen mod nord og Skovvejen mod syd. Nordvestbanen går gennem området længst mod øst og længst mod vest. Også hovedlandevej Rute 57 går gennem de centrale dele af området fra nord til syd. Tre højspændingsledninger går gennem området, og de har alle udgangspunkt i transformeranlægget syd for Tveje Merløse. Centralt i området ved Hellestrup står to vindmøller af ældre årgang og af relativ beskeden størrelse.

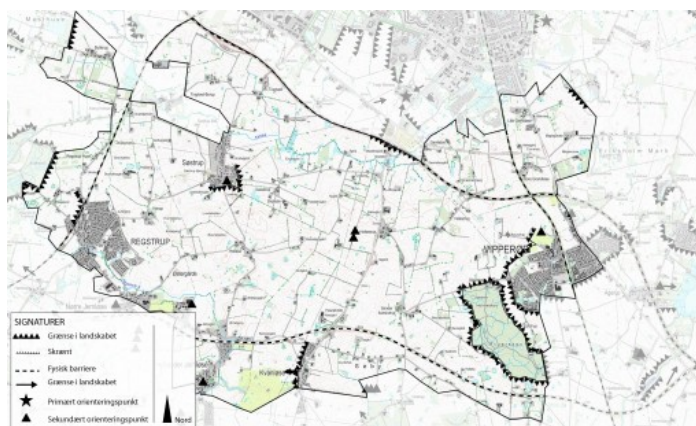
Foto/illustration/Kort

Hverken motorvejene og jernbanerne dominerer voldsomt i landskabet, men de danner markante barrierer fordi de kun kan passeres få steder.

## Rumlige forhold

<b>Skala:</b>	Middel
<b>Rumlig afgrænsning:</b>	Åbent
<b>Kompleksitet:</b>	Sammensat
<b>Struktur:</b>	Dominerende til middel
<b>Visuel uro:</b>	Middel roligt
<b>Støj:</b>	Afdæmpet, men afhængig af sted.

Området er overordnet set et svagt bølget landbrugslandskab, som adskiller sig markant fra de byprægede områder ved Holbæk by. Der opleves en mere diffus og glidende overgang til de øvrige naboerområder, hvor adskillelsen sker i kraft af terræn- og dyrkningsmæssige forhold. Der er tale om et område, som er typisk i Holbæk



Kommune.

Landskabet er åbent uden egentlige grænser. Kun mod byerne og mod Fruerskov opleves egentlige fysiske grænser. Men motorvejene og jernbanerne opleves også som barrierer selv om de ikke fremstår tydeligt i landskabet. Terrænmæssigt er området meget homogent, men med en svag tendens til at blive fladt helt mod vest.

## Helheder og enkeltelementer

### Terræn og vandelementer

Meget ensartet landskab uden markante bakker eller andre landskabsformationer. Vandløbene Regstrup Å og Kalvemose Å løber gennem området, men fremstår kun svagt i landskabet.

### Naturarealer og skove

Området opleves generelt som fattigt på naturområder. Der er kun en større skov i området, Fruerskov. Fruerskov har en beliggenhed, der gør, at den ikke er nemt tilgængelig. Der findes flere små vandhuller spredt over markarealerne og et sammenhængende strøg ef enge langs Kalvemose Å ved Sasserup.

### Kulturhistoriske helheder

Landsbyerne Søby, Butterup og Holløse opleves sammen med broen ved Vommevad som de væsentligste kulturhistoriske helheder.

### Markante udsigter og elementer

Området ligger lavt i forhold til landskabet mod syd og mod nord ligger Holbæk by. Flere steder i området kan man se rimelig langt, men der er ikke en oplevelse af egentlige udsigter. Det mest markante element er Søstrup Kirke, som dog kun kan ses fra syd og til dels er gemt bag træer.

### Visuel påvirkning fra tekniske anlæg

De mange tekniske anlæg opleves kun tæt ved disse. Mest markant er motorvejsanlæggene. Der findes også master ved Vipperød og Nr. Jernløse, som kan ses langt væk.

### Byudvikling

Byudviklingen påvirker flere steder landskabet. Særlig markant er denne påvirkning omkring Regstrup og nr. Jernløse, hvor nye bykvarterer breder sig ud i landskabet mod nordøst. Øst for Nr. jernløse ligger industriområdet Virkelyst, som med enkelte store bygninger kan ses langt væk. Også Søstrup, Sdr. jernløse og Kvanløse er præget af nye boligområder, som påvirker de bynære omgivelser. På trods af, at Vipperød har haft en tilsvarende udvikling som Regstrup, så opleves Vipperød kun i beskedent omfang, på grund af beplantningen omkring byen.

## Delområder

### 15.01 Kobbel Huse

Delområde, som opleves afsondret fra resten af område 15, da det ligger klemmt inde mellem jernbanen og skovene ved Løvenborg. Delområdet opleves som velafgrænset, men samtidig meget åbent. I modsætning til resten af område 15, er delområde 15.01 helt fladt.

### 15.02 Sasserup Enge

Engområde beliggende langs Kalvemose Å, der adskiller sig ved kun i begrænset omfang at være dyrket. Delområdet fremstår i øvrigt ikke tydeligt i landskabet.

### 15.03 Søby

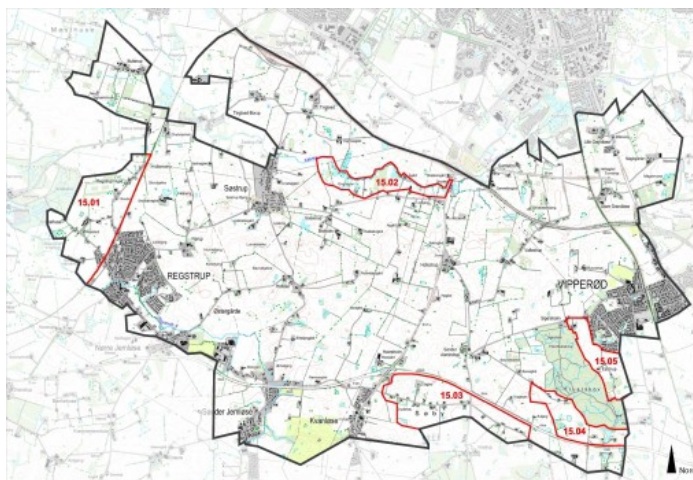
Kulturhistorisk helhed af husmandsudstykninger og mindre gårde. Alle bygget i perioden ..... . Karakteristisk ved at ligge tæt ved landevejen. Søby er udpeget som kulturmiljø.

### 15.04 Fruerskov

Mere lukket landskab, hvor skoven danner en markant grænse mod nord. Flere bevoksede diger og småplantninger er med til at undertrege denne oplevelse.

### 15.05 Ejlstrup

Lukket landskab afgrænset af Fruerskov og Vipperød by. Opleves som et landskab af mindre skala end resten af område 15. Ejendommene er i den sydlige del udelukkende fritidsejendomme. Delområderne 15.04 og 15.05 er meget lig hinanden, men i 15.05 opleves en lidt mindre skala.



## Styrke

et område, som på trods af mange tekniske anlæg stadig har en vis oprindelig. Den ensartede landbrugsstruktur er genkendelig. De svagt bølgede terrænformer og småplantninger medvirker til at skabe en delvis intimitet og samtidig et åbent landskab.

## Tilstand

Området virker stort og robust, men er i forhold til naboområderne mod øst, syd og vest noget påvirket. påvirkningen sker især i kraft af byudviklingen ved Regstrup, nr. Jernløse og Søstrup, men også motorvejen og tilstedeværelsen af andre tekniske anlæg præger området. Der findes dog stadig områder af landskabelig værdi - især centralt og mod sydøst.

## Sårbarhed

Overordnet virker området robust, når man ser på de påvirkninger der er

sket. Der kan ske en udbygning af området med f.eks. nye byområder, men disse bør tænkes ind i en større sammenhæng. Ny udbygning bør suppleres med nye naturområder og skove. Især langs vandløbene opleves landskabet noget sårbart og bør udvikles mod mere naturpræg.

## **Særlige landskabelige forhold**

### **Landsbyer**

Enkelte af landsbyerne bør fremhæves som særegne. Det gælder især Butterup og Holløse.

### **Søby**

Området ved Søby danner en helhed, som gerne må forstærkes. Den ensartede bebyggelse og det tilhørende landbrugsland bør ikke udsættes for større forandringer, men gerne vedligeholdes med bevoksede diger og hegn mellem de oprindelige marker. Tilsvarende bør bebyggelserne sikres mod væsentlige ændringer og nybyggeri.