

# Område 13 Kobbel Å

## Indledning

- Strategi
- Landskabskarakter
- Beliggenhed

## Naturgeografi

- Geologi og Jordbund
- Terræn
- Vandelementer
- Kyst

## Kulturgeografi

- Dyrkningsform
- Bebyggelse
- Beplantning
- Kulturhistoriske helheder
- Tekniske anlæg

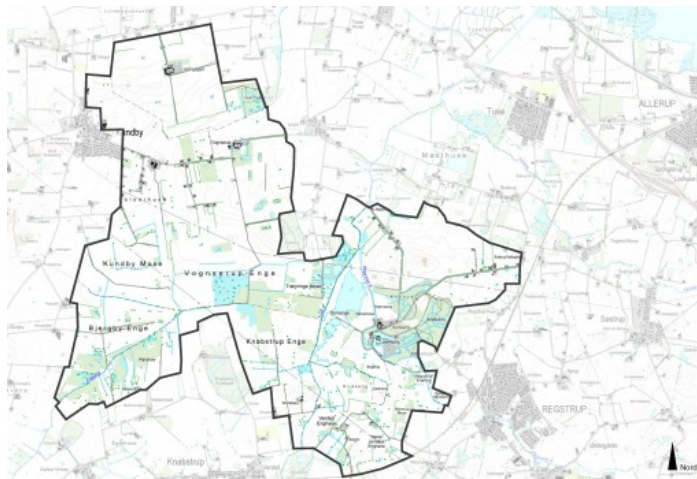
## Rumlig analyse

- Rumlige forhold
- Helheder og enkeltelementer

## Delområder

## Landskabsvurdering

- Styrke
- Tilstand
- Sårbarhed
- Særlige landskabelige forhold



<a href="#">Strategi</a>	3
<a href="#">Landskabskarakter</a>	3
<a href="#">Beliggenhed</a>	4
<a href="#">Geologi og jordbund</a>	4
<a href="#">Terræn</a>	4
<a href="#">Vandelementer</a>	4
<a href="#">Dyrkningsform</a>	4
<a href="#">Bebyggelse</a>	4
<a href="#">Beplantning</a>	5
<a href="#">Kulturhistoriske helheder</a>	5
<a href="#">Tekniske anlæg</a>	5
<a href="#">Rumlige forhold</a>	5
<a href="#">Helheder og enkeltelementer</a>	5
<a href="#">Delområder</a>	6
<a href="#">Styrke</a>	6
<a href="#">Tilstand</a>	7
<a href="#">Sårbarhed</a>	7
<a href="#">Særlige landskabelige forhold</a>	7

# Strategi

## Målsætning

Landskabet skal bevares som åbent herregårdslandskab i de nordlige områder og nord for Løvenborg. Tilsvarende skal Hanerup Enge friholdes for tiltag, som kan begrænse oplevelsen af et åbent landskab. Mose- og engområderne langs Kobbøl Å skal sammen med vådområdet ved Løvenborg danne et sammenhængende bånd af naturarealer. Det bør tilstræbes, at disse områder fortsat har en vis grad af åbenhed.

Husmandsbebyggelserne og de karaktergivende landskabselementer bør bevares med hensyntagen til de kulturhistoriske kvaliteter.

## Anbefalinger

Moseområder og landskabet omkring husmandsbebyggelserne bør friholdes for større tekniske anlæg og etablering af større bygninger. Der bør ske en vådgøring af de nuværende og tidligere moseområder. Der kan i nogen grad tillades opførelse af større landbrugsbygninger ved de store gårde.

Illustration/kort

## Landskabskarakter

### Karaktergivende landskabselementer

De store gårde og herregårde har hver deres særpræg og repræsenterer hver deres kulturhistoriske helhed med bebyggelse, alléer, skove og markstørrelser. Omkring Løvenborg er der mulighed for at opleve herregårdshaven i sammenhæng med Løvenborg. Særlig karakteristisk for området er de markante alléer, som findes ved Løvenborg, Vognserup og Gislingeegård.

### Karaktergivende rumlige og visuelle forhold

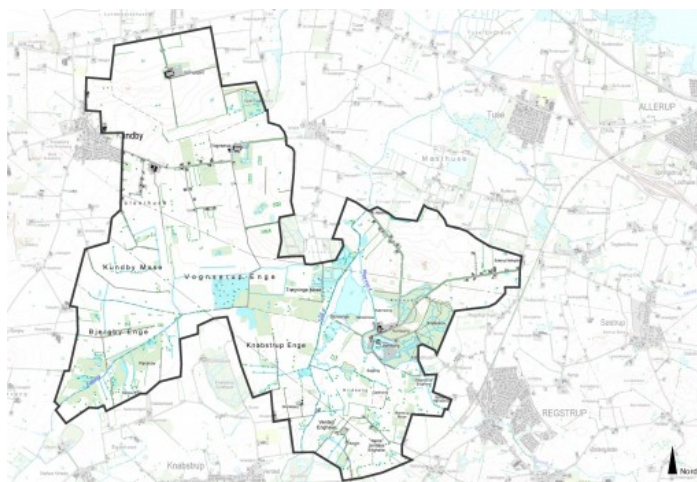
De store markenheder i nord og de tilgroede moseområder i syd skaber et kontrasterende område med forskellige oplevelser. Over alt i landskabet dominerer den store markstørrelse og indikerer, at der er tale om herregårdslandskaber.

### Afgrænsning

Mod vest sker afgrænsningen i kraft af et skift i landskabsformen, som i område 12 er præget af de markante hatbakker ved Kundby. Mod syd sker der et skift i skalaen i landbrugslandet, som i de tilstødende områder stadig er relativt stor, men med et fravær af herregårdslandskabet. Mod øst oplever man et skift til et traditionelt landbrugsland i en mindre skala. Mod nord er også en overgang til en mindre skala bestemmende for afgrænsningen.

### Nøglekarakteristika

Herregårdslandskab, store marker, tilgroede



moseområder.

## Beliggenhed

Området er beliggende syd for Gislinge, ca. 10 km vest for Holbæk by. Området afgrænses mod nord af områderne 11 Gislinge og 14 Tuse Å. Mod øst grænser området op til område 15 Søstrup, mod syd område 25 Krøjerup og 16 Knabstrup. Den vestlige grænse støder op til område 12 Torslunde.

Området har en udstrækning på ca. 21 km<sup>2</sup>.

### Begrundelse for udvælgelse

Området er præget af ensartede elementer, med flere store gårde/herregårde, der ligger på kanten af og rundt om et større sammenhængende moseområde.



## Geologi og jordbund

Området er karakteriseret ved at være et morænelandskab. Jordtypen er overvejende humusjord, men også sandblandet lerjord og lerblandet sandjord.

Foto/Illustration/Kort

## Terræn

Store dele af området er overvejende fladt omgivet af et stigende terræn mod nord og nordøst. Mod vest og område 14 Torslunde er terrænet præget af markante hatbakker.

## Vandelementer

Området gennemskæres af flere åer, Regstrup Å, Tuse Å og Kobbel Å. Der ud over er området præget af store moseområder, primært i den sydlige del af området. Mange af moseområderne er tilgroede. Ved Løvenborg slot er der etableret et stort vådområde.

## Dyrkningsform

Dyrkningsformen varierer mellem landbrugsjord i omdrift og ekstensivt udnyttede engområder.

Foto/Illustration/Kort

## Bebyggelse

Området er præget af tre store gårde og herregårde, Løvenborg gods, Vognserup og Gislingegård. De store gårde og herregårde dominerer

Foto/illustration/Kort

området. Gårdene har bevaret deres oprindelige struktur og deres driftsbygninger er i stor skala, men der er ikke tale om bygninger med industrielt præg. Omkring disse gårde er flere husmandsudstyknings og arbejderboliger. Derudover er der meget få fritliggende gårde og der er ingen landsbyer i området. De nærmeste landsbyer er beliggende i en kreds omkring området på de højere beliggende arealer.

## Beplantning

Der er et større skovområde i området omkring Løvenborg på ca. 70 ha. Her til kommer store områder med sumpskov, tilgroet mose samt mange småplantninger og bevoksede diger. Specielt den sydlige del af området fremstår som skovrig og frodig.

Foto/illustration/Kort

## Kulturhistoriske helheder

Løvenborg gods og herregårdene Gislingegård og Vognserup sætter sit præg på landskabet. Store dele af området er drænet mose, hvilket er synligt i forhold til bebyggelsesstrukturen, som findes i en ring omkring det store centrale moseområde.

Foto/illustration/Kort

## Tekniske anlæg

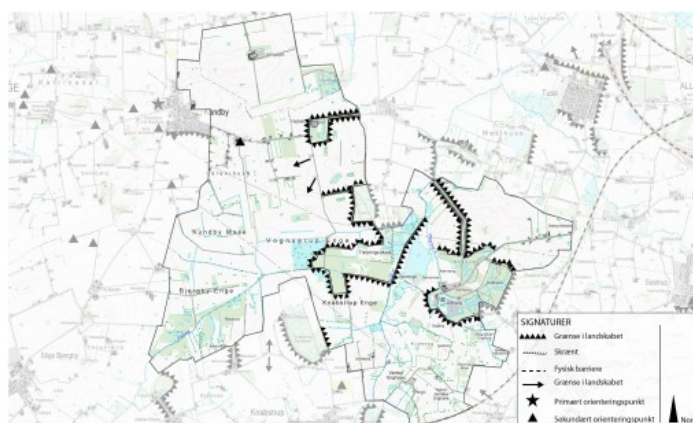
Der løber to højspændingsledninger gennem området, men derudover er området markant frit for tekniske anlæg. Vejene i området er lokale veje, som alene servicerer områdets beboere. Der er ingen gennemgående vejstruktur i området. Jernbanen afgrænser området på en mindre del mod syd-øst, men den er ikke et markant element. Der findes enkelte rekreative anlæg i området, et fugletårn i tilknytning til vådområdet ved Løvenborg samt herregårdslandskabet omkring Løvenborg, hvor haven er åben for offentligheden.

Foto/illustration/Kort

## Rumlige forhold

<b>Skala:</b>	blandet
<b>Rumlig afgrænsning:</b>	Åbent
<b>Kompleksitet:</b>	Sammensat
<b>Struktur:</b>	Dominerende
<b>Visuel uro:</b>	Roligt
<b>Støj:</b>	Stille

Området er rumligt delt i to, hvor den nordlige del er meget åben og skovfattig med meget store marker. Den sydlige del er mere præget af moser og enge. I hele området er det herregårdslandskabet der dominerer.



## Helheder og enkeltelementer

### Vandelementer

Et større vådområde ved Løvenborg, her er opstillet et fugletårn.

### Naturarealer og skove

Skovområdet omkring Løvenborg.

### Kulturhistoriske helheder

Løvenborg gods, Vognserup og Gislingegård med de dertil hørende husmandsbebyggelser, alléer med mere.

### Særligt samspil mellem natur og kultur

Området omkring Løvenborg er særligt, med skov og voldgrav.

### Markante udsigter og elementer

Udsigten til Gislingegård, hvor området omkring er præget af meget store markstørrelser. Det meget åbne landskab gør, at selve gården ligger synligt i landskabet.

## Delområder

### 13.01 Løvenborg

Godslandskabet omkring Løvenborg er en kulturhistorisk helhed i sig selv. Delområdet er præget af at være i stor skala og med en egentlig skovplantning i tilknytning til herregården. Selve herregården er beliggende i delområdets sydlige del omgivet af en voldgrav, driftsboliger og mod øst et skovområde. Adgangen til herregården sker fra øst via den lange Løvenborg allé.

### 13.02 Knabstrup enge

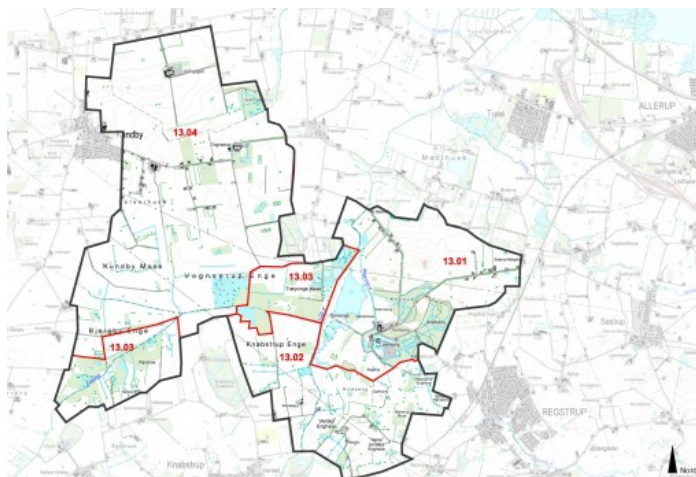
Knabstrup enge beliggende i den sydøstlige del af område 13. og opleves som et relativt åbent landskab med ferske enge og småbrug. Skalaen er i modsætning til herregårdslandskaberne lille. Området er relativt vådt, men i mindre grad end tilfældet er i delområde 13.03.

### 13.03 Bjergby enge og Vognserup enge

Delområdet strækker sig over to lokaliteter, som ikke hænger fysisk sammen, men som har samme karakter. Bjergby enge og Vognserup enge er begge vådeområder, med spredt sumpskog. Begge områder opleves som væsentligt mere lukkede landskaber end herregårdslandskaberne i den resterende del af område 13. Vognserup enge opleves mere lukket end Bjergby enge.

### 13.04 Gislingegård og Vognserup

Hele den nordlige del omkring Gislingegård og Vognserup er karakteriseret ved at være væsentligt mere åbent og fladere end den resterende del af område 13. Der er tale om et landbrugslandskab i stor skala. Herregårdene Gislingegård og Vognserup er beliggende i delområdet. I tilknytning til herregårdene ligger kolonihusene umiddelbart øst for Kundby.



## Styrke

Meget stort og karakteristisk landskab. Såvelvel naturområderne som landbrugslandet består af store enheder. Alene i kraft af sin størrelse, vil der kunne placeres store bygninger og tekniske anlæg af stor skala i de dele af området, som er præget af de store marker.

## Tilstand

Området virker autentisk. Der er gennem tiden sket få forandringer, og de ændringer, som er sket i tidens løb som f.eks. udstykning af husmandskolonier, fremstår stadig klart og er velbevarede. Tydelige alléer findes ved de store gårde og sætter sit præg på landskabet.

Moseområderne er under tilgroning og forandrer sig. Forandringen ændrer dog ikke skala eller på andre måder området karakter.

## Sårbarhed

Området kan have en vis sårbarhed over for tilføjelse af elementer, som ikke er karakteristiske for området. Det kan være spredt boligbebyggelse. Men også tiltag, som kan bringe området skala ned eller skabe en øget fortætning.

## Særlige landskabelige forhold

### Herregårdslandskabet

Karakteriseret med meget store marker og vide udsyn. Oplevelsen af store tomme landskabsrum skaber en vis storhed. Placering af nye elementer kan i nogle tilfælde forstyrre denne oplevelse. Tilsvarende skal man være opmærksom på, at nye elementer vil kunne ses over store afstande.

### Moseområderne

Hele den sydlige del er egentlig et stort vådområde. Dele af området er dog i nogen omfang drænet og fremstår derfor som dyrkede marker. Samlet dækker dette potentielle vådområde 10 km<sup>2</sup>. Andre dele er egentlige moser som Trønninge Mose, og andre er store endområder som Hanerup Enge. Den øgede tilgroning gør, at området bliver mere og mere naturpræget. Kulturgeografiske tiltag vil derfor konflikte med det udtryk, som i dag præger området. Tekniske anlæg vil i dette område virke umotiverede.

### Vandløbene

Der løber tre af kommunens største vandløb gennem området - Kobbøl Å, Tuse Å og Regstrup Å. Både direkte og inddirekte dominerer de hele den centrale og sydlige del af området. Det er også omkring vandløbene, at de store moseområder er beliggende

### Husmandskolonierne

Der er fire tydelige og forholdsvis velbevarede husmandskolonier i området. To ved Vognerup og to ved Løvenborg. De er udbygget som er karakteristisk for disse udstykninger med ensartede udstykninger og ejendomsstørrelse og med en placering langs vej. I Hanerup Enge findes en lignende bebyggelse af mindre ejendomme. I modsætning til resten af området, er disse husmandskolonier sårbare over for ændringer på ejendomsstørrelse og udformning af bygninger. Her bør således ikke placeres store bygninger, som resten af området vil kunne tåle.