

Område 7 Hørbygård

Indledning

- Strategi
- Landskabskarakter
- Beliggenhed

Naturgeografi

- Geologi og Jordbund
- Terræn
- Vandelementer
- Kyst

Kulturgeografi

- Dyrkningsform
- Bebyggelse
- Beplantning
- Kulturhistoriske helheder
- Tekniske anlæg

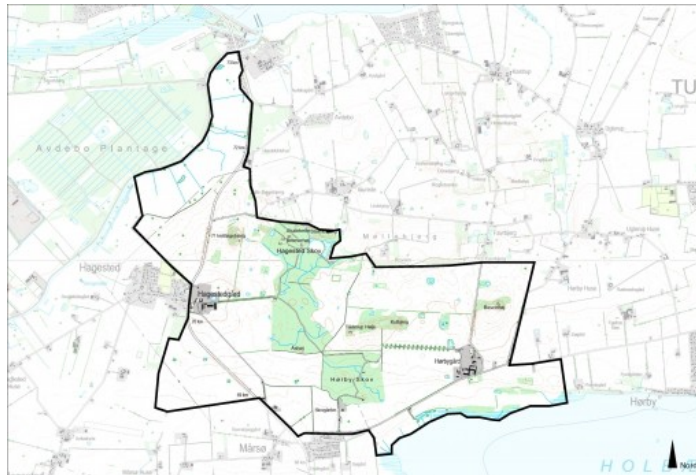
Rumlig analyse

- Rumlige forhold
- Helheder og enkeltelementer

Delområder

Landskabsvurdering

- Styrke
- Tilstand
- Sårbarhed
- Særlige landskabelige forhold



Strategi	3
Landskabskarakter	3
Beliggenhed	4
Geologi og jordbund	4
Terræn	4
Vandelementer	4
Kyst	5
Dyrkningsform	5
Bebyggelse	5
Beplantning	5
Kulturhistoriske helheder	6
Tekniske anlæg	6
Rumlige forhold	6
Helheder og enkeltelementer	7
Delområder	7
Styrke	8
Tilstand	8
Sårbarhed	8
Særlige landskabelige forhold	8

Strategi

Målsætning

Storskala herregårdslandskab, som bør fastholdes i skala og funktion. Der bør fortsat fokuseres på landbrug og skovbrug. Nye elementer kan tilføjes.

Der er markante udsigter mod syd over Holbæk Fjord. Denne udsigt og indblik til skovbryn bør bevares uændret.

Området bør friholdes for byudvikling. Landbrugserhvervet skal fortsat kunne udvikles, men må ikke i væsentligt omfang ændres.

Anbefalinger

Området er fattigt på naturområder, og der kan derfor i kanten af marker og skove etableres nye naturområder. Nyt landbrugsbyggeri skal placeres under hensyntagen til landskabet.

Illustration/kort

Landskabskarakter

Et område, hvor der ikke er sket store ændringer gennem tiden. Der er tale om et meget homogent område, hvor der udelukkende dyrkes planteavl og skov. Der er nogle meget markante landskabstræk, som både er områdets styrke, og dets svaghed afhængig af, hvilke tiltag der gøres. Landskabet kan bære væsentlige tekniske anlæg, hvis de placeres de rigtige steder. Tilsvarende vil der kunne ske tilplantning og tilsvarende tiltag, som er naturlige i et herregårdslandskab. Placering af småskala anlæg og enkeltelementer kan virke fejlplaceret.

Karaktergivende landskabselementer

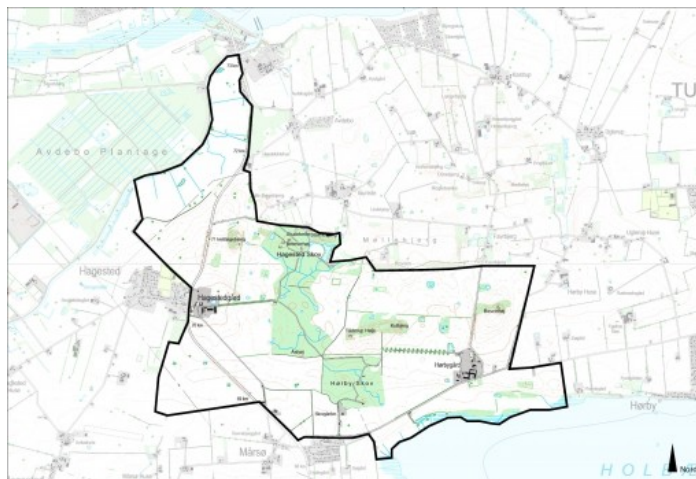
De to herregårde Hagestedgård og Hørbygård dominerer dette område. De store marker og skovene giver landskabet dets karakter. Af særlige landskabselementer er de markante bakker som Bøgebjerg og Kulbjerg og engene langs Svinninge-Audebodæmningen. Men også alléerne ved Hørbygård og Hagestedgård understreger det storladne landskab.

Karaktergivende rumlige og visuelle forhold

Skovene og bakkerne danner især ved Hørbygård store lukkede landskabsrum. Mod vest omkring Hagestedgård er landskabet mere åbent og med udsyn over den afvandede del af Lammefjorden og Tuse-Mårsø Enge.

Afgrænsning

Mod nord hæver bakkerne sig i område 6 Favrbjerg og danner en tydelig grænse til et mere sammensat landskab. Mod øst og vest ligger områderne 5 Tuse Næs og 11 Gislinge, som begge er mere typiske



landbrugslandskaber. Mod syd ligger Holbæk Fjord.

Nøglekarakteristika

Herregårdslandskab med meget sparsom bebyggelse og store marker.

Beliggenhed

Området er beliggende mellem Holbæk Fjord og den afvandede del af Lammefjorden ved roden af Tuse Næs. Afgrænses mod nord af Lammefjorden og mod syd af Holbæk Fjord. Grænser i øst og nord op til område 6 Favrbjerg og syd og vest til område 11 Gislinge.

Området har en udstrækning på ca. 8,5 km².

Begrundelse for udvælgelse

Meget homogent herregårdslandskab som skalamæssigt og bebyggelsesmæssigt adskiller sig væsentligt fra naboområderne.



Geologi og jordbund

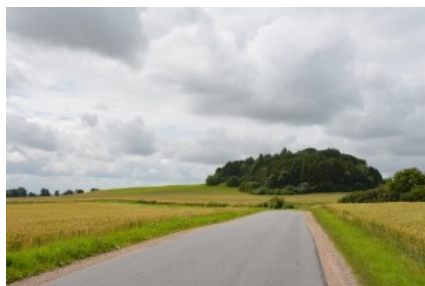
Morænelandskab med mindre områder med dødisbakker. Mod Holbæk Fjord findes et marint forland. Sandblandet lerjord og lerblandet sandjord.



Bakket landskab med marker.

Terræn

Svagt hældende plateau mod sydvest. Mod nord markante bakker, som har hatbakke lignende karakter.



Landskab med særlige bakkeformationer.

Vandelementer

Spredt i området findes en række mindre søer. Der ses ingen vandløb, men flere afvandingsgrøfter i skovene.



Udsigt til kysten syd for Hørbygård.

Kyst

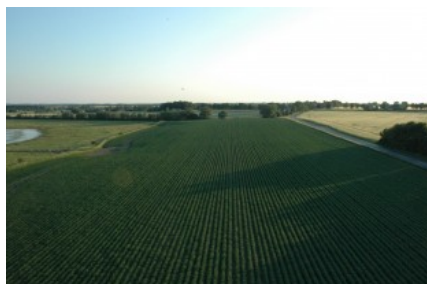
Marint forland med rørskov.



Landbrug i de kystnære områder.

Dyrkningsform

Området er domineret af store marker, intensivt landbrug og skovbrug. Langs Holbæk Fjord og Lammefjorden er større arealer, som ikke dyrkes. Der er en del vildtremiser i området.



Marker i godslandskabet.

Bebyggelse

Bebyggelsen er samlet i to større gårde, Hørbygård og Hagestedgård. Enkelte fritliggende huse mod syd. Både Hørbygård og Hagestedgård ligger i forbindelse med en kirke.



Herregården Hørbygård.

Beplantning

Området er domineret af mellemstore skove og markante beplantningselementer som bevoksede hatbakker og en markant allé ved Hørbygård. Vildtremiser ligger spredt på markerne i tilknytning til små vandhuller. Langs Holbæk Fjord findes en del kratbevoksninger.



Terrænformer og beplantningselementer.

Kulturhistoriske helheder

Hele området er en sammenhængende kulturhistisk helhed med de to herregårde. Karakteristisk herregårdslandskab med store enkeltelementer.



Herregårdslandskabet med landbrug og bevoksninger.

Tekniske anlæg

Der er ingen tekniske anlæg af betydning. Der er en mindre højspændingsledning i den nordlige del af området, og Nykøbingvej går gennem området fra syd mod nord.



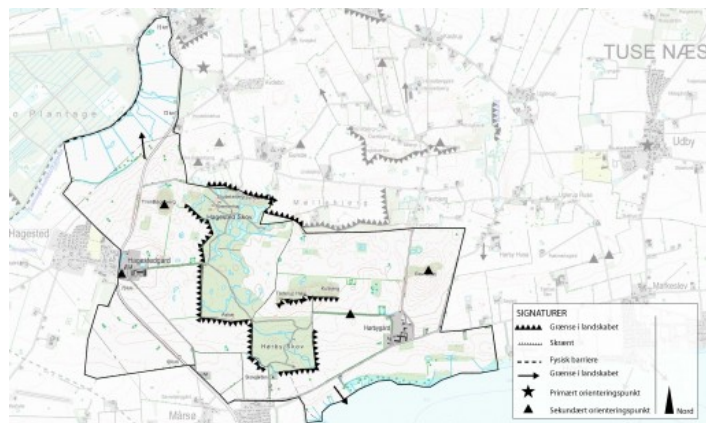
Nykøbingvej og kirken i Hagested.

Rumlige forhold

Skala: Stor
Rumlig afgrænsning: Transparent til åben afgrænsning
Kompleksitet: Enkelt
Struktur: Dominerende
Visuel uro: Roligt
Støj: Afdæmpet

Området adskiller sig tydeligt fra naboerområder ved udelukkende at bestå af de to herregårdes jorder. Såvel skala som sammensathed er markant anderledes end i naboerområderne.

Terrænet hæver sig fra Holbæk Fjord mod Hagestedgård og til Favrbjerg bag ved Hørbygård. Nord for Hagestedgård falder landskabet igen mod den afvandede Lammefjord. Skovene danner markante grænser i området. Generelt opleves landskabet som åbent. Kun området nord for Hørbygård lukker sig mellem terrænet og skovene.



Helheder og enkeltelementer

Terræn

Bakkeformationerne Bøgebjerg nord for Hagestedgård og Bavnehøj nord for Hørbygård samt Tåderup Høje og Kulbjerg vest for Hørbygård markerer sig tydeligt i landskabet. Alle bakker er bevokset med skov.

Skov

Skovene Hørby Skov og Hagested Skov er meget markante elementer i den centrale del af området. Skovene adskiller de to herregårdes jorder.

Kulturhistoriske helheder

Hele området er en kulturhistorisk helhed omkring de to herregårde, hvor hovedbygningerne er af kulturhistorisk betydning. Der findes en del fortidsminder i den nordlige del af Hagested Skov.

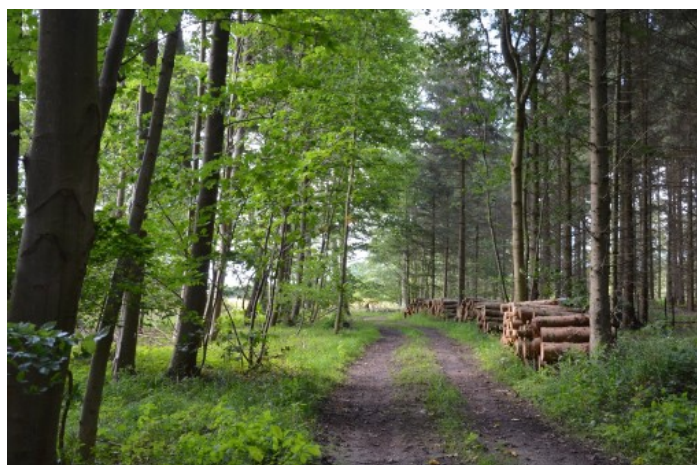
Mod nord danner Svinninge-Avdebokanalen en klar grænse. Den er en del af det store afvandsingsprojekt af Lammefjorden.

Markante udsigter

Fra Tuse Næs Vej er der en flot udsigt over Holbæk Fjord og til Holbæk by. En lignende udsigt er der fra Nykøbingvej mod den afvandede Lammefjord med Avdebo Plantage. Fine indblik til de markante skovbryn.

Naturarealer

Mod nord mellem Nykøbingvej og Svinninge-Avdebokanalen ligger nogle af kommunens mest værdifulde ferske enge. Kvaliteten er betinget af at de afgræsses.



Skovene tilfører området rekreative værdier.

Delområder

07.01 Engene ved Svinninge-Avdebokanalen

Åbent areal med ferske enge. Området har ikke været opdyrket og har et stort naturindhold, som er karakteristisk for engerealer. Tidligere strandeng ved lammefjorden.

07.02 Kulbjerg

Lukket landskabsrum mellem Hørby Skov og Hørbygård mod syd og Møllebjerg mod nord. Mod vest afgrænsning af Hagested Skov og mod øst af Bavnehøj. Store marker med en del vildtremiser. I området findes også bakkerne Tåderup høje og Kulbjerg. Selv om det er store marker, så opleves dette delområde meget lukket.

07.03 Strandengen

Området er svært at erkende fra offentlig vej og gemmer sig bag det faldende terræn og bevoksningen langs med kysten. Der er ingen adgang til kysten og bevoksningen forhindrer en del udsyn langs kysten.



Styrke

Områdets største styrke er den meget klare og dominerende struktur og den store skala. Området er meget homogent. Selv om det består af dyrkede marker, enge og skove, så opfattes det som et harmonisk landskab uden de store overraskelser, men med en ophøjet ro.

Tilstand

Et landskab af stor autenticitet og med få eller ingen forstyrrende elementer. Landskabet er tilpasset et effektivt udnyttet landbrug med få naturelementer.

Sårbarhed

Tilføjelse af nye elementer som ikke er karakteristisk for herregårdslandskabet vil kunne virke fremmede. Ny bebyggelse bør således undgås med mindre den har relation til driften af området.

Særlige landskabelige forhold

Engene ved Svinninge Avdebokanalen

Både landskabeligt og naturmæssigt er disse enge enestående. Oplevelsen af dem og indholdet er derfor forhold, som bør sikres.

Bakkeformationerne

De markante bakker er tydelige i landskabet og bør ikke sløres. De fleste af dem er i dag skovbevoksede. Det er i nogen grad med til at fremhæve bakkerne, men for meget skov vil have den modsatte effekt. Selv om

landskabet er stort og robust over for visse tekniske anlæg, så vil for store anlæg placeret ved disse bakker forstyrre oplevelsen af et markant landskabsэлемент.

Kulturhistoriske helheder

Herregårdenes placering i landskabet må ikke sløres. I det de er centrale elementer, som danner grundlaget for landskabets fortælling. Herregårdene bør derfor i højere grad markere sig. Begge gårdene er helt eller delvist skjult i bevoksninger. Det er dog en afvejning, da nyere driftsbygninger ikke bør markere sig alene.

Både ved Hagestedgård og ved Hørbygård findes markante alleer, som tegner sig tydeligt i landskabet. Disse alleer adskiller sig fra det normale ved ikke at føre op til hovedgården, men væk fra den og over til skovene. Baggrunden for denne placering er uklar. Oplevelsen af disse alléer er en væsentlig værdi for området.

Skovbryn

Et væsentligt landskabsэлемент er de markante skovbryn. Både landskabeligt og naturmæssigt er det af betydning af disse skovbryn bevares og indblikket ikke sløres eller forstyrres.

Strandengene

Strandengene ved Holbæk Fjord er svære at opleve som følge af tilgroning og bevoksninger langs fjorden. En åbning og afgræsning af området vil have en gavnlig effekt på såvel naturforhold som den landskabelige oplevelse.