

KULTURMILJØER I HOLBÆK BY

# HOLBÆK SKIBSVÆRFT



### Historie

Havneområdet i Holbæk har en lang historie, der strækker sig tilbage til middelalderen, hvor den vestlige skibbro for enden af Havnegade nævnes i skriftlige kilder. Broen forlænges af flere omgange, og i midten af 1800-tallet har Holbæk en lukket havn med Toldkammer.

I 1938 etableres Holbæk Skibs- og Baadebyggeri af skibsbygmester Anton Nielsen. Virksomheden leverede gennem årtier fiskefartøjer og træskibe til bl.a. Den Kongelige Grønlandske Handel og var landskendt for sin produktion.

Anton Niensens sønner, Carlo og Erling, drev værftet frem til 1980, hvor Leif Mortensen etablerede sig med en maskinfabrik og bibeholdt bygningerne som reparationsværft.

Skibsværftet er udpeget som regionalt industriminde, og der er kun to tilbage af sin slags i landet - det andet ligger i Middelfart.

### Arkitektur

*"Holbæk Skibsværft ligger ved bådehavnen, der er den ældst bevarede del af Holbæk Havn. Værftet består af skibsbygningshallerne fra 1938 i rødmalet træ, et maskinværksted i gule mursten samt nyere kontorbygninger fra 1960'erne. Dertil kommer to ophalerbeddinger: en mindre fra havnebassinet og en større nord for bådehavnens ydre mole."* (Fra [www.kulturarv.dk](http://www.kulturarv.dk))

*Skibsbygningshallerne:* De to rødmalede haller fra 1938 udgør skibsværftets hjerte. Den maritime arkitektur har et unikt udtryk og en fin afstemt skala, og hallernes træbeklædning giver et let udtryk trods den store bygningsmasse.

*Maskinværkstedet (Galleri Brænder):* Den gule murstensbygning fra 1947 orienterer sig mod Havnevej og står i fin kontrast til de lettere haller.

*Beddingerne:* De to ophalerbeddinger er vigtige for forståelsen af værftets funktion og for kulturmiljøets generelle karakter. De bruges fortsat til ophaling af skibe, der repareres på værftet.

## BESKRIVELSE AF KULTURMILJØ: HOLBÆK SKIBSVÆRFT

### TRUSLER/SÅRBARHED

Holbæk Skibsværft og de to beddinger udgør et helt unikt maritimt miljø ved Holbæk Gamle Havn. Bygningernes fysiske tilstand er ikke god, men det vurderes alligevel, at kulturmiljøets miljømæssige og historiske værdier er af så høj betydning for byen, at det vil give mening at overveje en gennemgribende renovering af de gamle bygninger.

Værftet bruges stadig til skibsreparation og har ligeledes huset en ungdomsklubcafé, hvilket har skabt liv i området.

Skibsværftet trues potentielt set af to ting: Manglende aktivitet og fysisk forfald, hvilket i værste fald kan føre til nedrivning. Dette frarådes på det kraftigste, da den gamle havn udgør den sidste del af et autentisk havnemiljø i Holbæk.

### BEVARINGSTILTAG

#### **Konkrete tiltag**

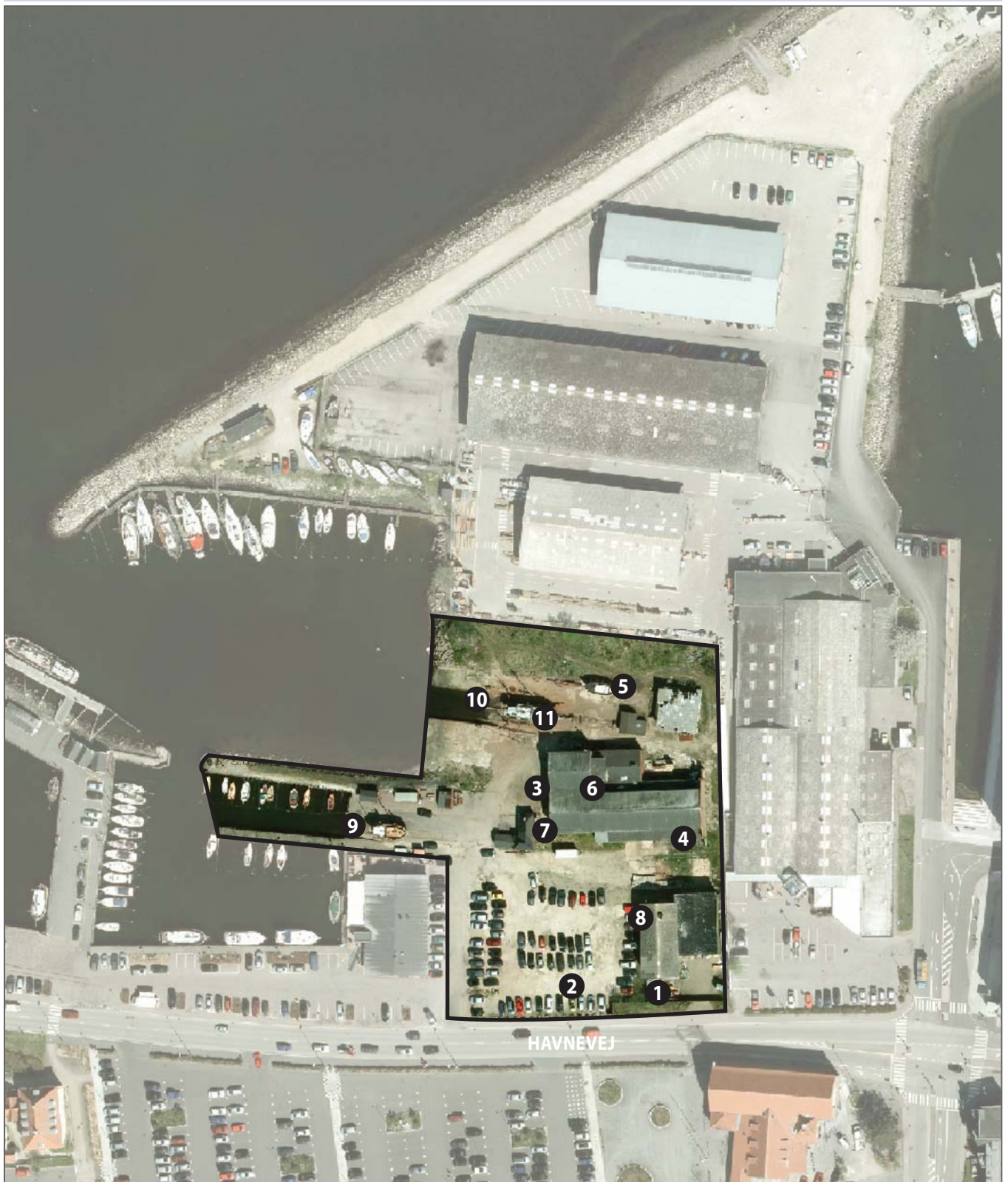
Det vigtigste element i bevaringen af skibsværftet er, at der holdes gang i aktiviteten i området. Uden liv vil de gamle bygninger blot stå som en kulisser til minde om en svunden tid. Det, at værftet fortsat bruges til skibsreparationer og andre formål, berettiger til dets eksistens.

#### **Vigtige pointer**

At holde liv i et kulturmiljø som det gamle skibsværft, kræver vilje fra både borgere og politikere. Den letteste løsning vil være at lade området forfalde, så det i sidste ende ikke vil kunne forsvares at bevare bygningerne. Den letteste løsning er imidlertid ikke altid den bedste, og målet er, at denne registrering kan være med til at belyse vigtigheden i at værne om de unikke havnemiljøer.

## KORT: HOLBÆK SKIBSVÆRFT

Kort over kulturmiljøets afgrænsning samt angivelse af, hvor fotografierne er taget.



## FOTOREGISTRERING: HOLBÆK SKIBSVÆRFT

### Foto 1:

Det tidligere maskinværksted er nu galleri.



### Foto 2:

Skibsværftets røde haller set fra Havnevej.



### Foto 3:

Hallernes gavlpartier med vandret bræddebeklædning. Bemærk de store oprindelige portåbninger.



### Foto 4:

Siderne af hallerne har lodret bræddebeklædning. Østgavlen er muret.



## FOTOREGISTRERING: HOLBÆK SKIBSVÆRFT

### Foto 5:

Skalamæssig ligevægt mellem skib og hal.



### Foto 6:

Et kig ind i de gamle haller. Bemærk konstruktionsprincippet.



### Foto 7:

Glimt af lystbådehavnen mellem værftets bygninger.



## FOTOREGISTRERING: HOLBÆK SKIBSVÆRFT

### Foto 8:

Den gule murstensbygning fra 1947 står i fin kontrast til de store træbeklædte haller.



### Foto 9:

Den lille ophalerbedding.



### Foto 10:

Den store ophalerbedding.



### Foto 11:

Eftermiddagsaktivitet på værftet.



## KILDEHENVISNING: HOLBÆK SKIBSVÆRFT

Miljøministeriet. Skov- og Naturstyrelsen

**Kommuneatlas Holbæk**

1993

Peter Korsgaard

**På strøgtur med oldemor**

1993

[www.kulturarv.dk](http://www.kulturarv.dk)

*Registreringen er foretaget d. 17. september 2012.*