

# Område 6 Favrbjerg

## Indledning

- Strategi
- Landskabskarakter
- Beliggenhed

## Naturgeografi

- Geologi og Jordbund
- Terræn
- Vandelementer
- Kyst

## Kulturgeografi

- Dyrkningsform
- Bebyggelse
- Beplantning
- Kulturhistoriske helheder
- Tekniske anlæg

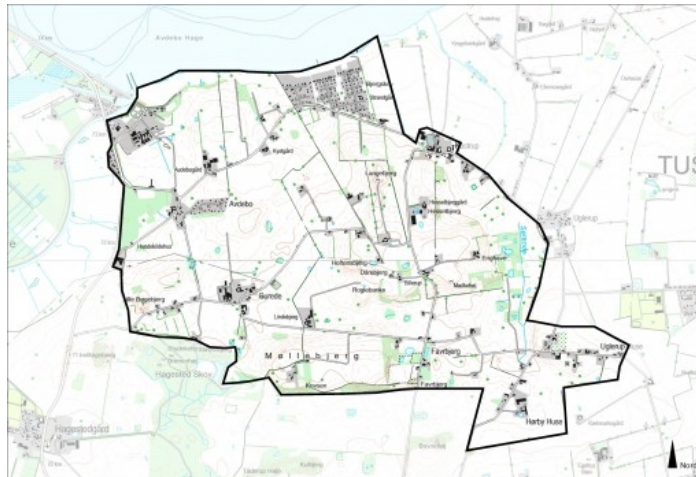
## Rumlig analyse

- Rumlige forhold
- Helheder og enkeltelementer

## Delområder

## Landskabsvurdering

- Styrke
- Tilstand
- Sårbarhed
- Særlige landskabelige forhold



<a href="#">Strategi</a>	3
<a href="#">Landskabskarakter</a>	3
<a href="#">Beliggenhed</a>	4
<a href="#">Geologi og jordbund</a>	4
<a href="#">Terræn</a>	4
<a href="#">Vandelementer</a>	5
<a href="#">Kyst</a>	5
<a href="#">Dyrkningsform</a>	5
<a href="#">Bebyggelse</a>	5
<a href="#">Beplantning</a>	6
<a href="#">Kulturhistoriske helheder</a>	6
<a href="#">Tekniske anlæg</a>	6
<a href="#">Rumlige forhold</a>	6
<a href="#">Helheder og enkeltelementer</a>	7
<a href="#">Delområder</a>	8
<a href="#">Styrke</a>	8
<a href="#">Tilstand</a>	8
<a href="#">Sårbarhed</a>	9
<a href="#">Særlige landskabelige forhold</a>	9

## Strategi

### Målsætning

Området skal fastholdes som landbrugsland med små enheder. Der bør ske en skalaændring mod mindre enheder i den vestlige del af området, hvor nogle marker virker for store til terrænet. Det kan ske med flere småplantninger, mindre marker eller som udstykning i mindre ejendomme. Området længst mod nordvest kræver i særlig grad landskabelige forbedringer. Oplevelsesmæssige værdier som udsigter bebyggelsesmønstre og indslag af naturelementer skal bevares og styrkes.

Området bør friholdes for større tekniske anlæg og en kraftig udbygning af landbrugserhvervet.

### Anbefalinger

Landskabet vil kunne bære en række rekreative anlæg og en del skovrejsning, hvis de flotte udsigter respekteres og skovene ikke slører terræformerne.

Området syd for erhvervsskolen kan med fordel overgå til anden anvendelse som skov, alternativt erhvervsområde, der er omkranset af skov mod syd og øst.

Der kan være en trussel i, at landskabet i for høj grad ændrer karakter til hobbylandbrug med havepræg. Der bør derfor værnes om byggestilen i højere grad end andre steder.



Udsigt over området set fra slusen ved Avdebo.

## Landskabskarakter

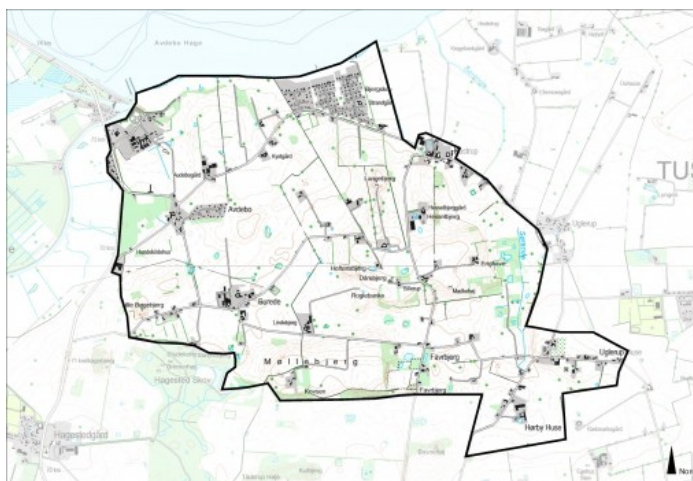
### Karaktergivende landskabselementer

Området er karakteriseret ved det meget kuperede terræn og de flotte udsigter mod nord og øst. Der er tale om et stærkt kuperet morænelandskab med dødisrelief. Flere mindre søer i hele området. Mod øst et mellemstort moseområde og lille, delvist rørlagt vandløb (Sørende). Området er karakteriseret af småskove og mindre plantninger. En del levende hegn og enkeltstående træer samt landbrug bestående af mindre dyrkningsenheder, men overvejende intensivt dyrkede.

Spredt i området ligger små til mellemstore gårde blandet med husmandbrug. Mod sydøst i Uglerup Huse findes udflytterbebyggelse, og ved Avdebo et lille sommerhusområde.

### Karaktergivende rumlige og visuelle forhold

Terrænet skaber rum i sig selv. Dette understøttes af markante beplantninger, hatbakkerne og de øvrige markante bakker. Der er flotte udsigter fra dele af området, primært fra øst og nord. Området forekommer mere afgrænset mod syd og vest.



### Afgrænsning

Området adskiller sig terrænmæssigt tydeligt fra område 5 Tuse Næs ved at være betydelig mere kuperet. Mod område 7 Hørbygård går landskabet over i et herregårdslandskab med store enheder.

### Nøglekarakteristika

Stærkt kuperet landskab af lille til middel skala. Landskabet lukker sig flere steder mellem bakkerne, men der er også steder med storslåede udsigter. Området er meget sammensat uden væsentlige forstyrrende elementer, når der ses bort fra erhvervsskolen mod nordvest.

## Beliggenhed

Området er beliggende i den centrale og nordlige del af Tuse Næs. Området afgrænses mod nord af Lammefjorden, mod øst af område 5 Tuse Næs og mod syd af område 7 Hørbygård.

Området har en udstrækning på ca. 8 km<sup>2</sup>

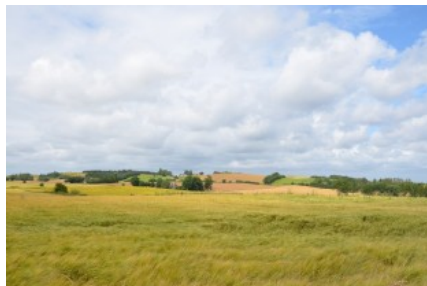
### Begrundelse for udvælgelse

Kuperet og højtliggende landskab som er betydelig mere sammensat end naboområderne.



## Geologi og jordbund

Morænelandskab med indslag af dødisrelief, som i høj grad præger landskabet. Jordbunden er sandblandet lerjord i den centrale og mest kuperede del og lerblandet sandjord i de øvrige områder. Langs kysten er enkelte områder med finsandet jord.



Landskab med store vidder.

## Terræn

Hele området er kuperet. Især den centrale del mellem Kastrup og Favrbjerg er meget kuperet. Mod nordøst falder terrænet mod Lammefjorden og flader ud. Markante hatbakker ses mod vest.



## Vandelementer

Flere mindre søer i hele området. Mod øst et mellemstort moseområde og et lille, delvist rørlagt vandløb (Sørende). Søerne fremtræder ikke klart i landskabet på grund af bevoksninger og terrænet.

## Kyst

Fjorden kan opleves fra store dele af området, men især fra de højtliggende dele. Der er en smal strandbred mod lammefjorden. Der er rester af en kystskrænt i den nordlige del af området.



Kysten og udsigt over Lammefjorden.

## Dyrkningsform

Området er relativt intensivt udnyttet, men består i store dele af små marker. De store marker findes mod vest, mens der i det kuperede landskab centralt i området og mod øst findes mange mindre marker og mange græsmarker. I den kuperede del findes flere hobbybrug.



Det opdyrkede landbrugsland.

## Bebyggelse

Der findes mange små ejendomme og få større. Især mod øst er området præget af mange små ejendomme og enkelthuse. Bebyggelsesstrukturen er spredt. Mod vest åbner den op i større enheder. Det er også her, de største gårde ligger, hvoraf nogle har større staldbygninger. I området findes flere, men små landsbyer som Avdebo, Gurede og Kastrup samt bebyggelserne Favrbjerg, Hørby Huse og Uglerup Huse.

Længst mod nordvest på kanten af Lammefjorden findes en stor erhvervsskole, som dominerer dette hjørne af området med store bygninger og, især, en række kraner. Mod nord findes et større sommerhusområde ud mod Lammefjorden. Tilsvarende findes et lille sommerhusområde ved Avdebo, men dette er svært at erkende da det er meget tilgroet.

Bebyggelsesmæssigt virker området autentisk. Dog sætter senere tilkomne bebyggelser som erhvervsskolen, sommerhusområde og enkelte af de større gårdanlæg lokalt sit præg på landskabet. Der er ikke udpeget kulturmiljøer i området.



Bakkeformationer og spredt bebyggelse.

## Beplantning

Landskabet er domineret af mange små beplantninger og småskove. Der findes en del levende hegn og bevoksede diger. Tilsvarende findes en del beplantning i forbindelse med de enkelte ejendomme. Samlet set bevirker bevoksningerne, at området opleves delvist lukket, men samtidig med lange kig.

Der findes et tilgroet moseområde ved Uglerup landsby, som opleves meget lukket. På flere af hatbakkerne er også småskove eller beplantninger. I visse tilfælde fremhæver disse beplantninger terrænformen. Sommerhusområdet ved Kastrup er meget tilgroet og fremstår delvist som en skov.



Marker og forskellige beplantningselementer.

## Kulturhistoriske helheder

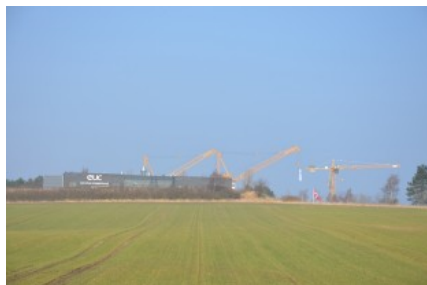
Områdets kulturhistoriske intakthed vurderes at være god og har udviklet sig løbende gennem 200 år. Landsbyerne er blokudskiftede og landskabet er præget af, at jorderne er samlet omkring de enkelte ejendomme. Dette gælder også uden for landsbyerne.

Der findes kun få fredede fortidsminder. Disse markerer sig ikke i landskabet.

Foto/illustration/Kort

## Tekniske anlæg

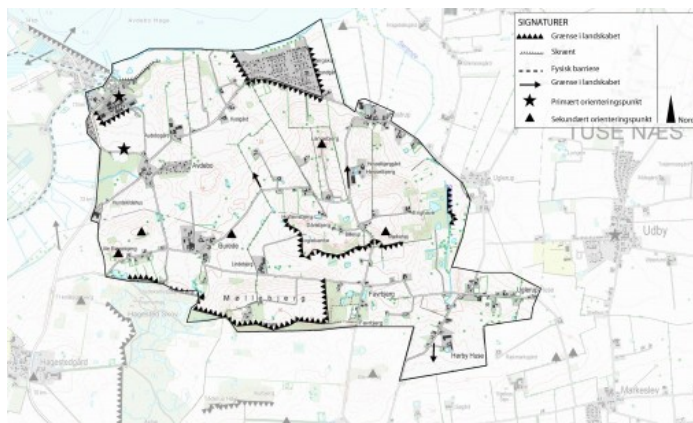
Erhvervsskolen opfattes som et større teknisk anlæg og markerer sig tydeligt. Der findes kun få tekniske anlæg i øvrigt. Ved Gurede og mod vest løber en mindre højspændingsledning som kun markerer sig svagt i landskabet, ved Avdebo står en telemast.



EUC nord for Avdebo.

## Rumlige forhold

<b>Skala:</b>	Middel til lille
<b>Rumlig afgrænsning:</b>	Transperant til lukket
<b>Kompleksitet:</b>	Meget sammensat
<b>Struktur:</b>	Middel
<b>Visuel uro:</b>	Rolig
<b>Støj:</b>	Stille



Området er tydeligt afgrænset mod naboområderne. Mod nord er lammefjorden en naturlig grænse. Mod vest falder terrænet kraftigt og blive fladere. Samtidig er området mod øst præget af større gårde og generelt større enheder. Mod syd og vest er der en tydelig grænse til herregårdslandskabet ved Hørbygård og Hagestedgård.

## Helheder og enkeltelementer

### Geologi, terræn og vandelementer

Kraftigt kuperet landskab som hæver sig markant over Lammefjorden og de omkringliggende områder. Flere mindre søer i hele området

### Natur og Skovarealer

Kun få og små naturarealer med Uglerup Enghave som det største.

### Kulturhistoriske helheder

De små landsbyer og den spredte bebyggelse af mindre gårde giver et indtryk af en ringe bonitet i den østlige del af området. Større gårde mod vest.

### Særligt samspil mellem natur og kultur

Flere markarealer og strandengen er halvkultur med et vist naturindhold samt mange bevoksede diger og levende hegn.

### Særlige rumlige og visuelle forhold

Området opleves som et relativt lukket landskab, primært på grund af terrænet. Ved bevægelse gennem området åbnes nye kig og med pludselige lange udsigter. Bemærkelsesværdigt, at Lammefjorden er svær at erkende længst mod nord.

### Markante udsigter

Fra de højere liggende områder er der storslåede udsigter over Lammefjorden og det ydre af Tuse Næs. Kun i de allersydligste dele af området kan man enkelte steder opleve Holbæk Fjord.

### Visuel påvirkning fra tekniske anlæg

Området mod nordvest er kraftigt påvirket af erhvervsskolen med de store bygninger og kraner.

## Byudvikling

Ingen nyere byudvikling i området, men mod lammefjorden ligger et større sommerhusområde, der i sig selv ikke er særligt synligt, men som forhindrer udsigt over fjorden.

## Delområder

### 06.01 Gurede

Området er præget af større marker end generelt i område 6. Det gør at området er mere åbent og mindre sammensat end resten. Terrænet er kuperet, men dog fladere og mindre dynamisk end i delområde 06.02 Favrbjerg. Delområdet er mere fattigt på såvel beplantning som bebyggelse.

### 06.02 Favrbjerg

Stærkt kuperet landskab og meget sammensat med små ejendomme og mindre marker. Mere bebyggelse og flere småplantninger end i delområde 06.01 Gurede. Selv om landskabet lukker sig, så er det her der er de mest markante kig over Lammefjorden.

### 06.03 Uglerup Enghave

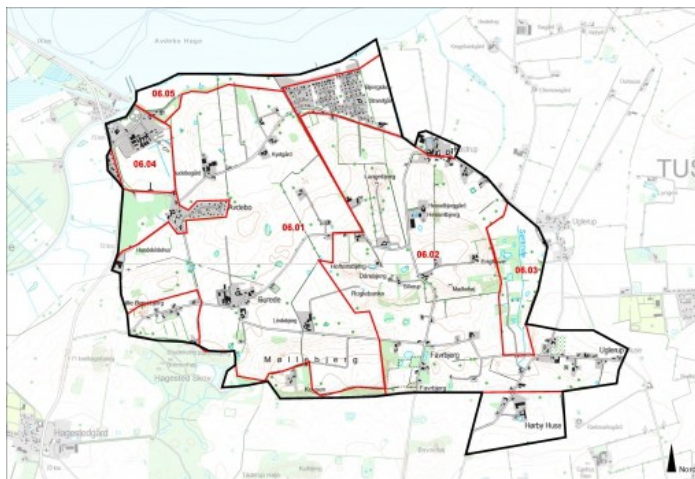
Tilgroet moseområde, som oprindeligt har være græsningsenge for Uglerup by. Området er meget lukket.

### 06.04 Erhvervsskolen

Området er endnu fladere end delområde 06.01 Gurede. Skala og arealanvendelse er stort set som resten af området. Dog med den forskel, at erhvervsskolen mod nord dominerer dette delområde med store bygninger og kraner.

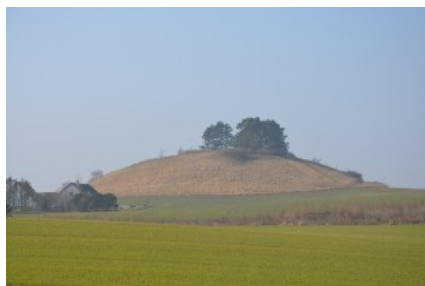
### 06.05 Strandengen

Naturpræget delområde, som er visuelt afskåret fra resten af område 6 på grund af terrænet og til dels på grund af beplantning



## Styrke

Meget varieret og naturskønt område med markante terrænformer og udsigter ud over Lammefjorden. Til trods for en relativ stor bebyggelsestæthed, virker landskabet ikke påvirket i væsentlig grad.



Markante terrænformaer med hatbakker.

## Tilstand



Landskabet virker oprindeligt og selv om der er kommet sommerhusområde, større gårde og enkelte tekniske anlæg, så indgår de i landskabet uden at påvirke helhedsindtrykket.

## Sårbarhed

Skalaen og autenticiteten gør, at området er sårbart over for større tekniske anlæg. Herunder også større gårdanlæg. En vis grad af tilplantning kan ske, men store skovplantninger bør undgås. Især udsigtsforholdene er en kvalitet som kan begrænses af tilplantning. De markante hatbakker bør også holdes fri som markante elementer i landskabet.



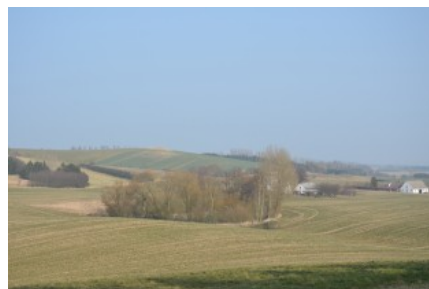
Teknisk anlæg.

## Særlige landskabelige forhold

Særligt delområde 06.02 Favrbjerg vurderes at have mange kvaliteter. De mange små ejendomme og elementer som småplantninger, vandhuller og forskellige marker giver området karakter. Området bør beskyttes mod ændringer, men kan i mindre grad styrkes ved at tillade enkelte velplacerede nyplantninger og hegn. Bebyggelsen bør fortsat holde den nuværende skal og udtryk.

delområde 06.01 Gurrede er på mange måder sammenlignet med delområde 06.02 Favrbjerg, men mangler i nogen udstrækning den samme grad af sammensathed og rumdannende plantninger. Området bør derfor styrkes ved at give mulighed for tiltag, som kan mindske den kulturgeografiske skala, så den på en bedre måde indgår i landskabet. Dette kan ske ved at tillade flere levende hegn, småplantninger eller naturområder. Oplevelsen af fjorden skal der i særlig grad tages hensyn til.

Omkring delområde 06.04 Erhvervsskolen vil der med fordel kunne ske større ændringer i form af skovtilplantning, som kan dæmpe indtrykket af bygninger og kraner. Der er ikke udsigt til fjorden til trods for den kystnære placering



Rullende landskabsformer.