

Område 35 Tysinge

Indledning

- Strategi
- Landskabskarakter
- Beliggenhed

Naturgeografi

- Geologi og Jordbund
- Terræn
- Vandelementer
- Kyst

Kulturgeografi

- Dyrkningsform
- Bebyggelse
- Beplantning
- Kulturhistoriske helheder
- Tekniske anlæg

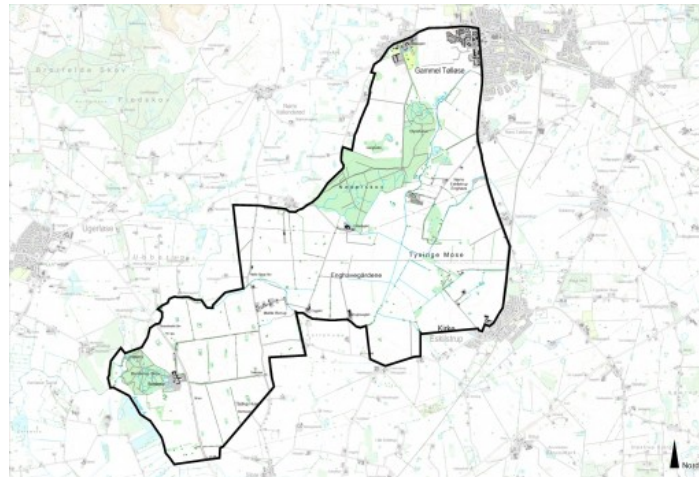
Rumlig analyse

- Rumlige forhold
- Helheder og enkeltelementer

Delområder

Landskabsvurdering

- Styrke
- Tilstand
- Sårbarhed
- Særlige landskabelige forhold



Strategi	3
Landskabskarakter	3
Beliggenhed	3
Geologi og jordbund	4
Terræn	4
Vandelementer	4
Dyrkningsform	4
Bebyggelse	4
Beplantning	5
Kulturhistoriske helheder	5
Tekniske anlæg	5
Rumlige forhold	5
Helheder og enkeltelementer	5
Delområder	6
Styrke	7
Tilstand	7
Sårbarhed	7
Særlige landskabelige forhold	7

Strategi

Målsætning

Området bør fastholdes som åbent landbrugsland. Det er vigtigt, at de store flader ikke sløres. I området kan der fortsat ske udvikling af landbruget og der kan placeres nogle former for tekniske anlæg, som ikke slører den landskabelige oplevelse. Området opleves som større uforstyrret landskab, og denne oplevelse bør bibeholdes. Delområde 35.01 Bonderup og dele af området omkring Tølløse Slot bør bevares af kulturhistoriske hensyn.

Anbefalinger

Store tekniske anlæg bør undgås i dette landskab med mindre de kan relatere sig til de eksisterende landbrug. Nyplantning kan ske, men det skal ske på en måde, så de lange kig ikke begrænses.

Illustration/kort

Landskabskarakter

Kulturpræget landbrugsland af stor skala. Naturindholdet er meget begrænset. De store gårde har gjort at området er effektivt udnyttet til landbrug. Der er ikke sket de store ændringer i området og tilkomne tekniske anlæg og ny bebyggelse har ikke ændret området karakter eller oplevelsen af området.

Der vil fortsat kunne ske en udvikling af landbruget. Tilsvarende vil der kunne placeres visse tekniske anlæg. Oplevelsen af stilhed og store afstande bør dog respekteres.

Karaktergivende landskabselementer

I hele området er der store enheder med store gårde og store marker. Mølle Borup er dog væsentlig anderledes ved at være i meget lille skala. Karakteristisk er de lange udsyn og oplevelsen af at være langt væk fra alting.

Karaktergivende rumlige og visuelle forhold

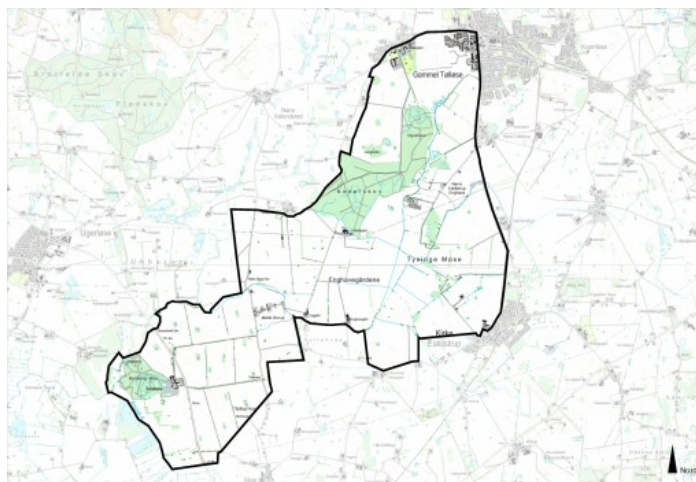
Kun skovene syd for Tølløse Slot og til dels ved Bonderup danner grænser i landskabet. Området opfattes meget åbent.

Afgrænsning

Den ydre afgrænsning af området er meget åben.

Nøglekarakteristika

Storskal landbrugsland med meget få elementer. Meget kulturpræget.



Beliggenhed

Området er beliggende ca. 15 km syd for Holbæk by, mellem Tølløse og Åmose Å. Området afgrænses af områderne 28 Ugerløse, 34 Nr. Vallenderød og 37 Kr Eskilstrup. I områdets nordøst del grænser det op til Tølløse by.

Området har en udstrækning på ca. 17 km².

Begrundelse for udvælgelse

Området adskiller sig fra naboområderne ved naturgeografisk at være fladere. Hele den centrale del er afvandet mose. Området har en stor skala med skove og store markenheder. De store gårde og herregårde dominerer her i modsætning til naboområderne, der alle består af bondelandskab med små til mellemstore gårde. Der er i modsætning til naboområderne meget få naturelementer og området er mere kulturpræget end naboområderne.



Geologi og jordbund

Moræneflade med issølvning og senere mose mod øst. Jordbunden er meget sammensat med flere forskellige jordtyper. Ingen er dominerende, men humusjordene i Tysinge Mose og lerblandet sandjord omkring mosen adskiller området fra andre steder. Mod vest findes sandblandet lerjord og lerjord ved Bonderup Gods.

Foto/Illustration/Kort

Terræn

Området er meget fladt. Svagt bølget mod vest.

Vandelementer

Gennem området løber Tysinge Å og Brændemølle Å. Der er ingen søer, og i den nordøstlige del findes en afvandet mose. Området grænser mod vest op til Åmose Å, langs åen er en række ferske enge.

Dyrkningsform

Størstedelen af området er intensivt opdyrket og der er store markenheder.

Foto/Illustration/Kort

Bebyggelse

Domineret af de større gårde. Der ses kun få enkelthuse. Mod sydvest ligger Bonderup og længst mod nord Tølløse Slot. I Tysinge Mose dominerer enkelte større gårde som Enggården, Enghavegård og Frihedsgård. Eneste egentlige bebyggelse er Mølle Borup, en samling af mindre gårde og husmandssteder, som ligger tæt -tættere end i typiske

Foto/illustration/Kort

husmandskolonier, men kan næppe kaldes en landsby.

Beplantning

Skove mod nord og vest. Ved Bonderup er landskabet karakteristisk med mange bevoksede diger og enkeltstående egetræer, som kan være gamle vejtræer og en allé. Enkelte småplantninger øst for Tysinge Mose. Vildtremiser på markerne.

Foto/illustration/Kort

Kulturhistoriske helheder

Tølløse Slot og Bonderup danner selvstændige kulturhistoriske miljøer. Ved Bonderup udgør landskabet omkring gården i delområde 35.01 en del af kulturmiljøet, da det adskiller sig tydeligt fra resten af område 35.

Foto/illustration/Kort

Tekniske anlæg

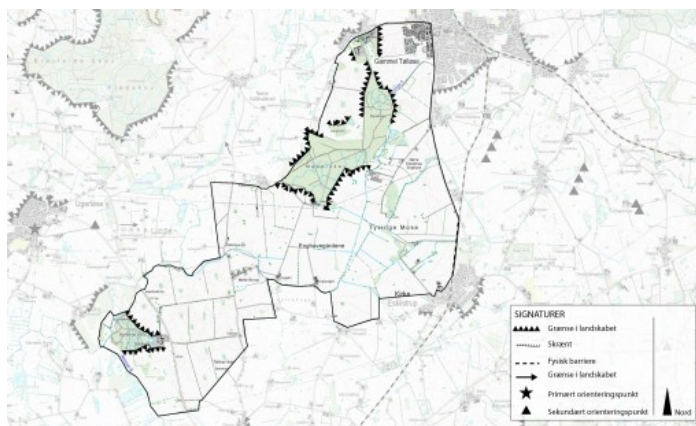
Højspændingsledning løber gennem Tysinge Mose og her findes også et renseanlæg. Ved kr. Eskilstrup er en flyveplads og langs områdets østgrænse forløber Høng-Tølløse jernbanen. De enkelte anlæg er forbavsende lidt synlige i det ellers åbne landskab.

Foto/illustration/Kort

Rumlige forhold

Skala:	Stor
Rumlig afgrænsning:	Åbent
Kompleksitet:	Enkelt
Struktur:	Dominerende
Visuel uro:	Roligt
Støj:	Stille

Området adskiller sig markant fra naboområderne ved den meget store skala og de få elementer. Bebyggelsen er meget sparsom og der er områder med vidt udsyn. Centralt i området har man opfattelsen af at være langt væk fra alting.



Helheder og enkeltelementer

Kulturhistoriske helheder

Bonderup danner er en kulturhistorisk helhed, hvor gården selv med landbrugsbygningerne og tilhørende allé og have er den centrale del. I tilknytning til hovedbygningerne ligger en mindre skov og øst for hovedbygningerne ligger markerne, som alle er rimelig store og omkransede af bevoksede diger.

Tølløse Slot er præget af en omskiftelig udvikling. Der ses spor fra tidligere tiders landbrugsdrift og den senere skolevirksomhed. Landbrugsdriften er flyttet til en anden gård vest for Tølløse. De tidligere driftsbygninger er delvist indrettet til lejligheder eller står tomme. I tilknytning til hovedbygningerne ligger haven og syd herfor er Tølløse Skov, som er en del af slottet. Såvel bygninger som jorden ejes i dag af Holbæk Kommune. Skoven kan til dels opfattes som byskov for Tølløse by.

Naturarealer og Skove

Området er fattigt på naturarealer. Kun ved Brændemølle Ås udløb i Åmose Å findes enge af en vis interesse. Mod nord udgør Tølløse Skov den væsentligste skov. Et mindre skovområde findes ved Bonderup, men dette markerer sig kun svagt i landskabet.

Markante udsigter

Der findes ingen egentlige udsigtspunkter, dertil er området for fladt. Der er dog flere steder mulighed for at se meget langt, da især området syd for Tølløse Skov og Tysinge Mose er meget åbent og meget fladt.

Geologi, terræn og vandelementer

Store dele af den centrale del af området er den afvandede Tysinge Mose. Der er intet tilbage af mosen, men området fremstår meget fladt. Gennem Tysinge Mose løber Tysinge Å, som flere steder har karakter af en kanal. Tysinge Å bliver til Brændemølle Å nordvest for Mølle Borup. Denne del af åen har en godt fald og er et af kommunens bedre vandløb med et snoet forløb. Der er ingen søer af betydning i området.

Rumlige og visuelle forhold

Landskabets åbenhed er meget tydelig. Kun Tølløse Skov danner med sine skovbryn tydelige grænser, men der opleves ikke egentlige rum i landskabet.

Visuel påvirkning

Der er i området en række tekniske anlæg i form af jernbane, flyveplads, højspændingsledning og renseanlæg. Det er bemærkelsesværdigt, at disse anlæg ikke er særlig tydelige. Tilsvarende er de store gårde så få, at de ikke dominerer området.

Byudvikling

Der er en begyndende byudvikling ud i området fra Tølløse. Skalamæssigt er det ikke et problem, men der bør ske en afgrænsning af byen med træbevoksninger og gerne skov.

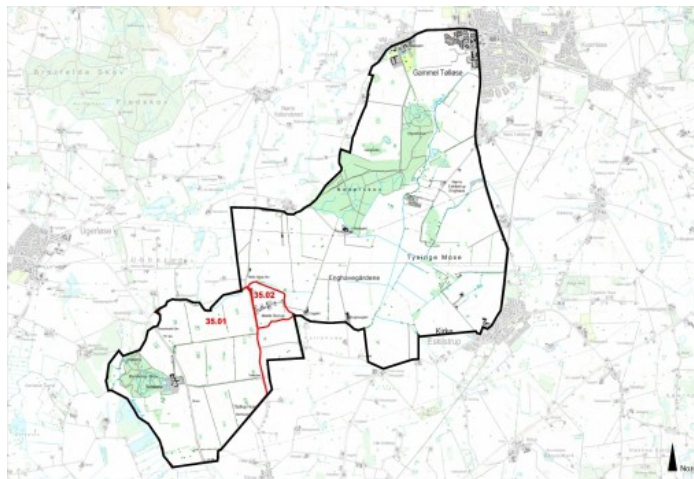
Delområder

35.01 Bonderup

Delområdet består af herregården Bonderup og tilhørende jorder. Dyrkningsmæssigt og skalamæssigt er delområdet som resten af område 35. Den væsentligste forskel er de mange bevoksede diger og at landskabet er lidt mere bølget. Delområdet har karakter af et ældre herregårdslandskab, hvor levende hegn, bevoksede diger og gamle træer stadig findes. Oplevelsen skæmmes en smule af de mange vildtremiser på markerne og Bonderupvejs forløb gennem området. Den oprindelige vej ses stadig forbi gården, hvor der også stadig står gamle vejtræer.

35.02 Mølle Borup

Lille bebyggelse koncentreret omkring den lokale vej. Oprindelsen er usikker. Bebyggelsen findes på ældre målebordsblade fra 1800-tallet. Skalaen i delområdet er lille og adskiller sig på den vis fra resten af område 35 Tysinge.



Styrke

Området er i meget stor skala og der er få forskelle på de forskellige dele af området. Strukturen er meget tydelig og selv om der findes flere tekniske anlæg i området, så blive oplevelsen af området ikke forstyrret. Som et af de få steder i kommunen oplever man at være langt væk fra alting.

Tilstand

Et område, hvor naturindholdet er meget lavt. Herregårdene marker og den store afvandede mose bevirker at kulturindholdet i området er til gengæld stort. Autenticiteten er stor, specielt omkring Bonderup.

Sårbarhed

Største trussel mod området er tilføjelse af elementer, som ændrer skalaforholdet. Det uforstyrrede landskab kan forringes ved etablering af f.eks. vindmøller eller anlæg, som vil betyde øget menneskelig aktivitet. Øget menneskelig aktivitet vil især spolere følelsen af at være langt væk fra alting.

Særlige landskabelige forhold

Herregårdene

Bonderup og Tølløse Slot har i deres nærmeste omgivelser parklignende beplantninger bl.a. i form af haver og alléer, som adskiller sig fra det intensivt dyrkede landskab.

Skovene

I det ellers meget åbne landskab, fremstår skovene Nederskov, Tølløse Skov og Bonderup Skov som markante elementer.

Engene ved Amose A

Bag Bonderup Skov ligger engene ned til Åmose Å og Brændemølle Å. Dette område er betydelig mere lukket en resten af område 35. Området kan opfattes som mere at høre til områderne syd for Åmose Å i Sorø Kommune.