

Område 32 Arnakke

Indledning

- Strategi
- Landskabskarakter
- Beliggenhed

Naturgeografi

- Geologi og Jordbund
- Terræn
- Vandelementer
- Kyst

Kulturgeografi

- Dyrkningsform
- Bebyggelse
- Beplantning
- Kulturhistoriske helheder
- Tekniske anlæg

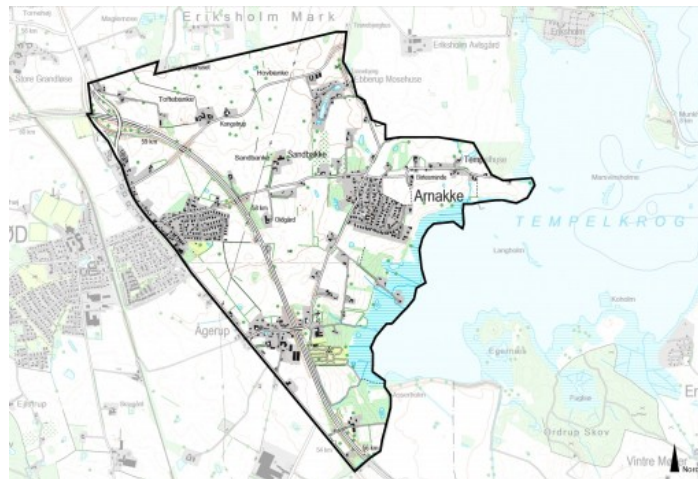
Rumlig analyse

- Rumlige forhold
- Helheder og enkeltelementer

Delområder

Landskabsvurdering

- Styrke
- Tilstand
- Sårbarhed
- Særlige landskabelige forhold



Strategi	3
Landskabskarakter	3
Beliggenhed	4
Geologi og jordbund	4
Terræn	4
Vandelementer	4
Kyst	4
Dyrkningsform	5
Bebyggelse	5
Beplantning	5
Kulturhistoriske helheder	5
Tekniske anlæg	5
Rumlige forhold	5
Helheder og enkeltelementer	6
Delområder	6
Styrke	7
Tilstand	7
Sårbarhed	7
Særlige landskabelige forhold	7

Strategi

Målsætning

Området er meget sammensat og har overordnet set en høj grad af kompleksitet. Områdets kvaliteter bør styrkes og der bør ikke tilføjes flere elementer af anden karakter end de allerede tilstedeværende.

Anbefalinger

Især den østlige del af området besidder en række kvaliteter i form af nærhed til fjorden og enkelte særlige områder som Ebberup Mosehuse og jollehavnen ved Tempelkrog. Disse elementer bør bevares og styrkes. Nærheden til fjorden er et potentiale, der kan udnyttes mere end tilfældet er i dag, hvor adgangen de fleste steder er ringe og man kun enkelte steder har udsigt over fjorden. Den kraftige påvirkning af tekniske anlæg betyder, at der ikke bør placeres flere anlæg af denne art i området. Ligeledes bør der ikke etableres store landbrugsbygninger i området, da det vil medføre at området bliver yderligere komplekst. I forhold til byudvikling vil der i den vestlige del af området ved Vipperød kunne forekomme udbygning af byen uden det vil påvirke området negativt. Omkring Ågerup og Arnakke bør der ikke udbygges med yderligere boliger.

Illustration/kort

Landskabskarakter

Karaktergivende landskabselementer

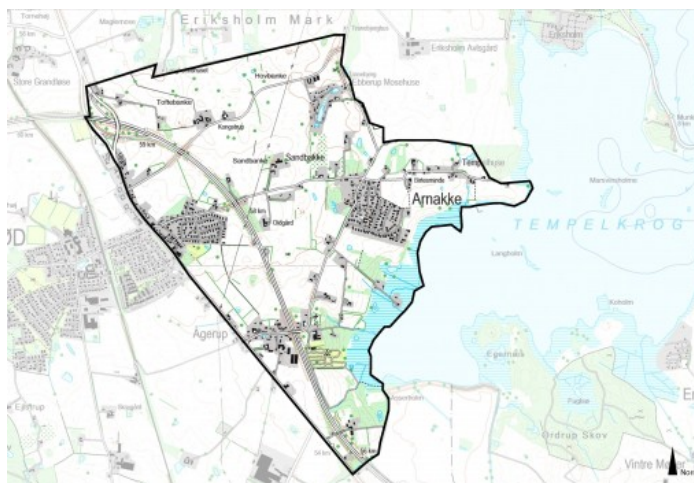
Området er sammensat af mange forskellige elementer, derfor er ingen af elementerne særligt karaktergivende for området. Det småbakkede terræn er stort set det eneste gennemgående element og sammensathed er meget definerende for områdets overordnede karakter.

Karaktergivende rumlige og visuelle forhold

Motorvejen fornemmes i store dele af området, som en bagvedliggende støj, samtidig deler motorvejen området i to, som en fysisk barriere der kan krydses fire steder. Enkelte steder ligger motorvejen højt i terrænet og bliver derved også en visuel barriere. Der skabes enkelte steder langs kysten mere intime rum som følge af terrænet. Fjorden og kysten er relativt utilgængelige og i store dele af området ikke nærværende som element. I den østlige del af området er der dog flere fine kig mod fjorden bl.a. fra Ågerup kirke, Ågerupvej og Tempelhuse

Afgrænsning

Afgrænsningen mod nord til område 2 Eriksholm sker ved et skift i bebyggelsesstrukturen, ellers opleves disse områder som sammenhængende i kraft af det åbne land og landbrugsstrukturen. Mod



øst afgrænses området af kysten til Bramsnæs bugt og Tempelkrog, mod syd og grænsen til områderne 31 Lunderød og 33 Elverdams Å er som den nordlige grænse defineret ved et skift i bebyggelsesstrukturen der i område 32 generelt opleves meget sammensat. Mod vest er området afgrænset af Vipperød by og motorvejen.

Nøglekarakteristika

Sammensathed, manglende sammenhæng i bebyggelsesstrukturen, små plantninger, kysten, motorvejen.

Beliggenhed

Området er beliggende ca. 6 km sydøst for Holbæk by og afgrænses mod øst af Tempelkrogen. Mod syd afgrænses området af område 31 Lunderød og mod øst af område 15 Søstrup og Vipperød by.

Området har en udstrækning på ca. 5 km².

Begrundelse for udvælgelse

Området adskiller sig fra naboområderne ved at være meget sammensat af mange forskellige elementer.



Geologi og jordbund

Der er tale om et morænelandskab med dødisrelieffer, den primære jordtype er lerblandet sandjord, men der er også forekomster af kalkholdig jord.

Foto/Illustration/Kort

Terræn

Terrænet opleves småbakket og der forekommer skrænter. Der sker et fald mod kysten, som er præget af dens beliggenhed i fjordens bund, hvor der ikke er megen gennemstrømning og erosion. Terrænet har en moderat grad af kompleksitet.

Vandelementer

Området er kystnært og der forekommer enkelte mindre søer i området. Der ud over er området ikke præget af vandelementer.

Kyst

Kystlandskabet er ikke nærværende som oplevelse, kun enkelte steder opleves kysten enten som udsigt eller hvor der er adgang til vandet. Kysten er meget kringlet og relativt åben, begge dele påvirker den visuelle

sammenhæng, som flere steder er begrænset. Der forekommer mange sandbanker og rørskov. Mod syd er kysten præget af beplantninger, mod nord er den mere åben. Strandbredden er meget smal og stenet, nogle steder nærmest ikke eksisterende og kysten er generelt præget af dens placering i fjordens bund.

Dyrkningsform

I forbindelse med kysten ses områder med halvkultur/natur, den resterende del af området anvendes til landbrug, dog er der ingen store landbrugsinteresser i området.

Foto/Illustration/Kort

Bebyggelse

Området er præget af en stor sammensathed med forskellige typer bebyggelse. I Arnakke og ved grænsen til Vipperød ses egentlige parcelhusområder og Ågerup er at karakterisere som en landsby. Ved Tempelhuse og Sandbanke er bebyggelsen meget spredt, med orientering omkring landevejen. Der ligger enkelte spredte, mellemstore gårde i området og i den nordlige del findes Ebberup Mosehuse, som er et område med fritidshuse.

Foto/illustration/Kort

Beplantning

Området opleves som rigt på småplantninger og levende hegn, men der forekommer ingen egentlig skov i området. Kysten er præget af rørskov.

Foto/illustration/Kort

Kulturhistoriske helheder

Ved Tempelhuse ligger en lille Jollehavn som en relativt isoleret enhed der lever sit eget liv. Der er muligvis tale om et gammel fiskersted. Kysten ved Tempelhuse er underlagt en landskabsfredning. I den nordvestlige del af området ses en gammel hollandsk vindmølle, beliggende i udkanten af Vipperød. Der er en Exnerfredning omkring kirken i Ågerup.

Foto/illustration/Kort

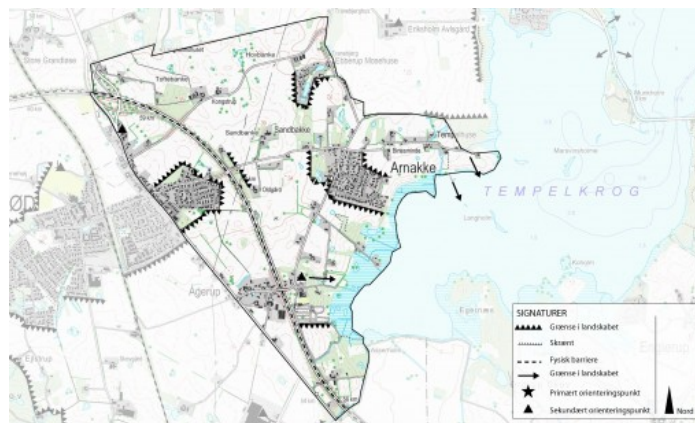
Tekniske anlæg

Området er i høj grad præget af tekniske anlæg, især motorvej 21, Holbæk motorvejen, som gennemskærer området. I forbindelse med motorvejen findes flere broer og underkørsler. En højspændningsledning løber gennem området i nord-syd gående retning. Der findes enkelte rekreative anlæg i området, Tempelkrogens camping syd for Ågerup, Fjordstien og jollehavnen ved Tempekhuse.

Foto/illustration/Kort

Rumlige forhold

Skala:	Middel
Rumlig afgrænsning:	Åbent
Kompleksitet:	Meget sammensat
Struktur:	Middel
Visuel uro:	Middelroligt
Støj:	Støjende og afdæmpet



Motorvejen fornemmes de fleste steder i området på grund af støjen fra den. Motorvejen ligger som en fysisk barriere i områdets vestlige del, de steder den er gravet ned i terrænet opleves den ikke som en visuel barriere. Strukturen i området er primært landbrugsrealiteret, men den opleves meget sammensat og urolig på grund af de mange forskellige elementer. Dette resulterer i, at området er karakteriseret ved at have en høj grad af kompleksitet. Kyststrækningen er meget kringlet, flere steder er den visuelle sammenhæng begrænset.

Helheder og enkeltelementer

Terræn

Enkelte steder i området findes fine terrænformationer, bl.a. nord for Ebberup Mosehuse og langs kysten ved Tempelhuse

Særlige samspil mellem natur og kultur

Ved Ebberup mosehuse og Jollehavnen ved Tempelhuse opstår et særligt samspil mellem natur og kultur da kulturen er til på naturens præmisser. Fritidshusene, ligger i terrænet omkring en gammel mose, hvor der har være gravet tørv. Jollehavnen ligger ligeledes indpasset i forhold til stedets geologi.

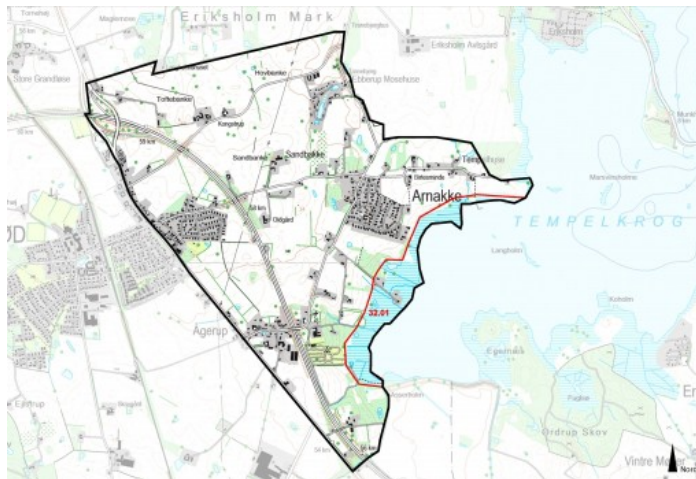
Markante udsigter og elementer

Fra Ågerupvej og Tempelvej er der en fin udsigt til vandet. Ligeledes er der en flot udsigt fra Ågerup kirke over fjorden og til de modstående kyster i Voldborg herred.

Delområder

32.01 Kysten, Strandenge

Området langs kysten opleves på en anden måde end resten af området. Komplexiteten er lavere og området ligger lavere og dermed lidt isoleret fra resten af området. Strandengene er i høj grad præget af rørskov og der er begrænset adgang til fjordens vand. Der er enkelte bebyggelser i området, formodentlig beliggende på små homle i det mere våde område. Der er især en særlig atmosfære og intimitet i den nordlige ende af delområdet ved den lille jollehavn ved Tempelhuse. Det lille sted lever sit eget stille liv og virker relativt uforandret. Langs kysten er der god udsigt til de modstående kyster som både er skovklædte og har præg af åbent land.



Styrke

På trods af områdets sammensathed og de mange forskellige elementer findes der mindre områder, der opleves som værende i en anden verden. Det gælder især fritidshusområdet Ebberup Mosehuse og Tempelhuse samt kysten ved Tempelhuse. Disse områder bør bevares, lige som nærheden til fjorden i sig selv er en styrke, hvis potentiale kan udnyttes.

Tilstand

Området har som helhed gennemgået store forandringer især etablering af motorvej 21, Holbækmotorvejen og byvækst fra Vipperød har i høj grad påvirket området. Vipperød er en relativt ny by, der er opstået som følge af jernbanens etablering. Området tilstand vurderes at være relativt dårlig og kun i delområde 32.01 tale om en form for autenticitet.

Sårbarhed

Da området allerede har en høj grad af kompleksitet og er kraftigt påvirket af tekniske anlæg vurderes det til at have en middel sårbarhed. Der er mange forskellige elementer tilstede i området, hvorfor tilføjelse af nye elementer vil gøre området endnu mere uoverskueligt og komplekst. I tilknytning til de større gårde vil etablering af store staldbygninger ikke have nogen væsentlig påvirkning af området. Områderne omkring Ebberup Mosehuse, Tempelhuse og kysten er mere sårbare end den resterende del af området og der bør her ikke foretages større ændringer. Den nuværende struktur bør her bevares og styrkes.

Særlige landskabelige forhold

Kysten og de nogle steder relative stejle bakker ned til kysten skaber intime rum, der ikke er forstyrrede af forskellige elementer på samme måde som resten af området.