

Område 24 Vedebjerg

Indledning

- Strategi
- Landskabskarakter
- Beliggenhed

Naturgeografi

- Geologi og Jordbund
- Terræn
- Vandelementer
- Kyst

Kulturgeografi

- Dyrkningsform
- Bebyggelse
- Beplantning
- Kulturhistoriske helheder
- Tekniske anlæg

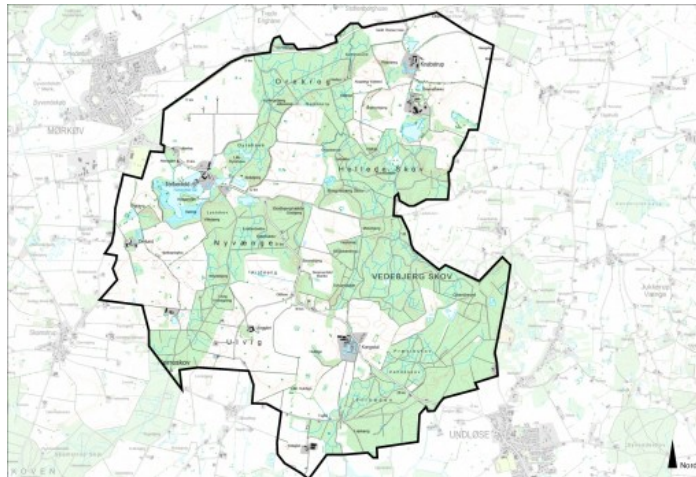
Rumlig analyse

- Rumlige forhold
- Helheder og enkeltelementer

Delområder

Landskabsvurdering

- Styrke
- Tilstand
- Sårbarhed
- Særlige landskabelige forhold



Strategi	3
Landskabskarakter	3
Beliggenhed	4
Geologi og jordbund	4
Terræn	4
Vandelementer	4
Dyrkningsform	4
Bebyggelse	4
Beplantning	5
Kulturhistoriske helheder	5
Tekniske anlæg	5
Rumlige forhold	5
Helheder og enkeltelementer	5
Delområder	6
Styrke	6
Tilstand	6
Sårbarhed	7
Særlige landskabelige forhold	7

Strategi

Målsætning

Området bør bevares som et klassisk herregårdslandskab, hvor vekselvirkningen mellem store markstrukturer og skovområder skaber forskellige rumlige og landskabelige oplevelser i området. Området omkring Knabstrup Teglværk er en unik kulturhistorisk helhed og den specielle stemning og intimitet i området bør bevares og styrkes. Området som helhed bør ikke tilføres nye tekniske anlæg.

Anbefalinger

På trods af at området i sig selv er meget oplevelsesrigt, er der ingen rekreative anlæg og der er en begrænset adgang til skove og naturarealer. De tre herregårde Torbenfeld, Knabstrup og Kongsdal er oplevelsesrige, men fremstår meget private og tilfører således ikke området ikke en egentlig kulturel oplevelse. Adgangen til skove og naturarealer kan med fordel forbedres, så områdets rekreative kvaliteter bliver mere tilgængelige. Ved etablering af nye store bygninger eller skovområder bør det tilstræbes, ikke at sløre de åbne landskabsrum.

Illustration/kort

Landskabskarakter

Karaktergivende landskabslementer

Herregårdenes beliggenhed i åbent landsbugsland mellem store skovarealer skaber særlige oplevelser og rumlige forhold i området.

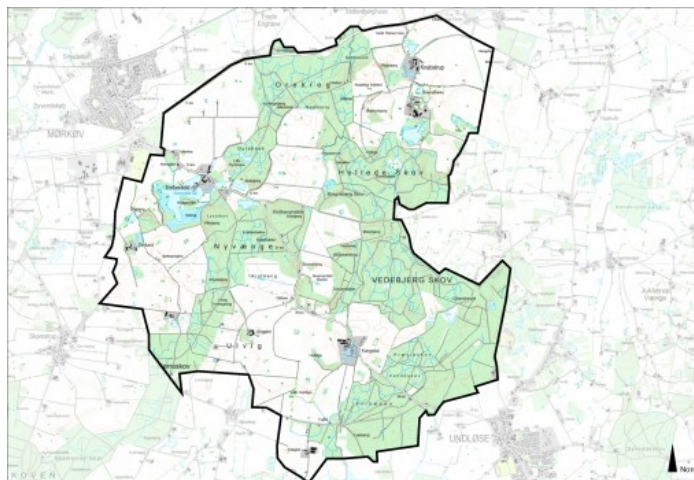
Karaktergivende rumlige og visuelle forhold

Områdets terræn opleves som meget kuperet, da der er tale om store, rullende bakker. Terrænet i sig selv, skaber en speciel dynamik, der understreges af de mange bevoksede diger. Når man færdes i området føres man gennem et landskab, der veksler mellem lukkede rum i skovene og åbne rum i landbrugslandet.

Afgrænsning

Afgrænsningen er primært bestemt af skalaen, herregårdslandskabet og de få bebyggelser. Mod nord overgår landskabet til et mere traditionelt landbrugsområde med større, fritliggende gårde og landsbybebyggelser. Mod øst sker der ligeledes en overgang til et traditionelt landbrugsland, her med forholdsvis store markenheder og spredt bebyggelse. Mod syd går grænsen ved overgangen til en klassisk landsbystruktur med tydelige spor fra stjerneudskiftningen og mod vest er der tale om et landskab i en forholdsvis stor skala, med meget spredt bebyggelse.

Nøglekarakteristika



Herregårde, stor skala, store markenheder beliggende mellem store skovområder.

Beliggenhed

Området er beliggende ca. 14 km sydvest for Holbæk By, umiddelbart sydøst for Mørkøv. området grænser mod nord op til område 16 Knabstrup, mod øst til område 25 Krøjerup og område 26 Undløse nord. Mod syd afgrænses området af områderne 27 Undløse, 23 Store Åmose og 22 Tømmerup. Mod vest grænser området op til områderne 17 Stigs bjergby og 21 skamstrup.

Området har en udstrækning på ca. 23,5 km².

Begrundelse for udvælgelse

Herregårdslandskab med tre herregårde, store marker og skove, området er markant fri for anden bebyggelse.



Geologi og jordbund

Morænelandskab med dødisbakker og randmoræne. Der er større forekomster af moræneler, der ud over er den fremherskende jordtype sandblandet lerjord.

Foto/Illustration/Kort

Terræn

Storskala landskab med store rullende bakker. Mod nord, syd og øst er de tilstødende områder mere flade eller udfladende.

Vandelementer

Der findes flere mindre søer i området samt en del afvandede moseområder. Enkelte af søerne er opstået som følge af lergravning.

Dyrkningsform

Herregårdslandskab med store markenheder, desuden store områder med skovbrug. Enkelte steder omkring søer og moser findes halvkultur/natur.

Foto/Illustration/Kort

Bebyggelse

Området er præget af meget få bebyggelser, de tre herregårde, Trobenfeld, Knabstrup og Kongsdal dominerer området. Spredt i området

Foto/illustration/Kort

findes en del arbejderboliger som hører til herregårdene. I den nordlige del af området ligger også Knabstrup teglværk og keramikfabrik, som dog ikke har været i drift siden 1988. I den sydlige del af området er få større gårde beliggende.

Beplantning

Området er præget af store og gamle skove og fremstår generelt med megen beplantning af forskellig karakter. Beplantningen skaber i samspil med terrænet et dynamisk og intimt landskab. Omkring herregårdene er mange vildtremiser. Der forekommer småplantninger, sumpskov/krat, flere bevoksede diger, Alleéer, vejtræer og solitætræer.

Foto/illustration/Kort

Kulturhistoriske helheder

Knabstrup teglværk og keramikfabrik og området omkring udgør en kulturhistorisk helhed, teglværket har præget den nordlige del af området og kulturmiljøet gennem sine 130 år som teglværk med produktion. Teglværket lukkede endeligt i 1988 og idag er området under transformation til et kulturelt bosted for kreative sjæle. Herregårdene og deres historie har i høj grad præget områdets udvikling og storskalastruktur med landbrug, skovbrug og mange arbejderboliger i skovene. I tilknytning til herregården Torbenfeld ligger Frydendal kirke, navnet stammer fra en periode, hvor Torbenfeld hed Frydendal. Kirken er områdets eneste.

Foto/illustration/Kort

Tekniske anlæg

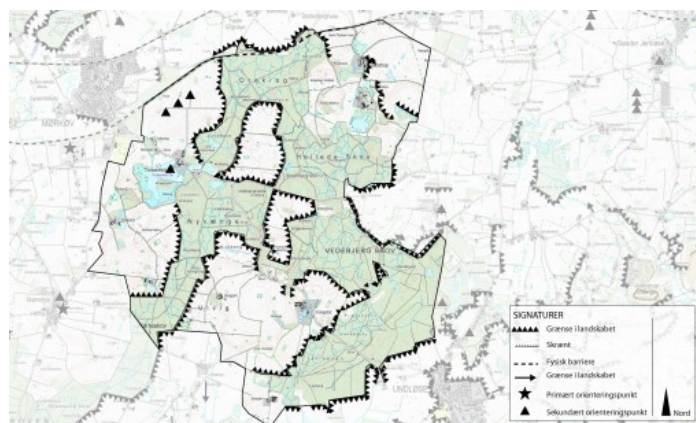
Området er markant fri for tekniske anlæg, Skovvejen løber ved områdets nordlige grænse. Der er enkelte vindmøller i områdets nordvestlige del, disse er placeret i tilknytning til Skovvejen og dominerer ikke området visuelt.

Foto/illustration/Kort

Rumlige forhold

Skala:	Stor
Rumlig afgrænsning:	Blandet
Kompleksitet:	Enkelt
Struktur:	Dominerende
Visuel uro:	Roligt
Støj:	Stille

Afgrænsningen til naboområderne er åben-transparent, hvor der er marker og lukket, hvor der er skov. Det åbne land ligger som lommer og klart definerede områder mellem skovene. Især mod vest er grænsen åben og byen Mørkøv anes enkelte steder. Herregårdslandskabets store skala og landbrugsstruktur er dominerende i området, som generelt opleves roligt og stille og uden nogen form for kompleksitet.



Helheder og enkeltelementer

Terræn

Det kuperede landskab med de store rullende bakker er en oplevelse i sig selv.

Skove

der er mange store og sammenhængende skove i området, hvilket tilfører rekreative væredier. Der ses mange bevoksede diger i det åbne land.

Kulturhistoriske heleheder

Herregårdene Torbenfeld, Knabstrup og Kongsdal. De tre herregårde fremstår meget forskellige og er en oplevelse hver for sig. Området omkring Knabstrup teglværk og keramikfabrik er en kulturhistorisk helhed i sig selv.

Særligt samspil mellem natur og kultur

Herregårdslandskabet med de store markenheder lokaliseret mellem skovene.

Særlige rumlige og visuelle forhold

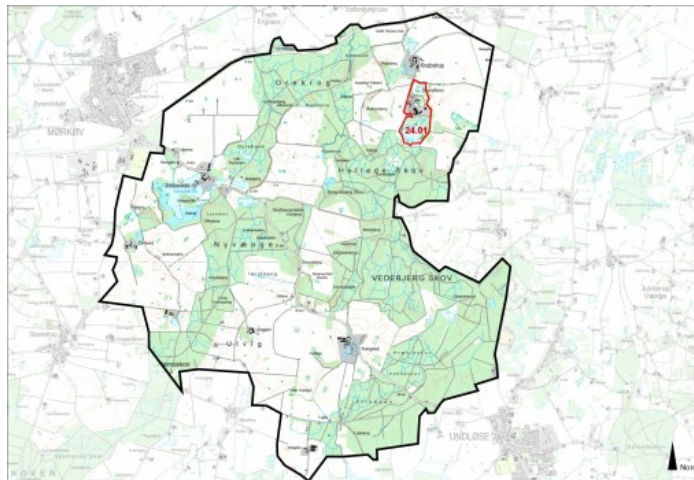
Samspillet mellem markstrukturen og terrænet giver en særlige oplevelse.

Delområder

24.01 Knabstrup Teglværk

Knabstrup teglværk repræsenterer en af de tidlige industrier i Danmark og har præget området og kulturmiljøet omkring gennem de 130 år med produktion af tegl og keramik. Siden 1988 har der ikke været produktion på stedet og det har udviklet sig til hjemsted for et kreativt økologisk fælleskab, som bl.a. arbejder på at restaurere teglværket med bæredygtige materialer.

Omkring teglværket findes arbejderboliger, som dog har gennemgået en markant ændring gennem tiden. I det omkringliggende landskab ses flere søer eller tidligere lergrave samt spor fra tipvogne, der blev anvendt i forbindelse med produktionen. Teglværket er beliggende i det nordøstlige hjørne af område 24, umiddelbart syd for herregården Knabstrup.



Styrke

Det ses som en styrke, at det er så få tekniske anlæg i området, dette bør bevares. Hvis tekniske anlæg skal lokaliseres og etableres i området, bør det ske i den nordlige del i tilknytning til Skovvejen, som allerede præger denne del af området i et vist omfang. Områdets styrke ligger desuden i den dominerende storskala landbrugsstruktur og det markante herregårdslandskab.

Tilstand

Området tilstand er god og området opleves meget autentisk, herregårdslandskabet fremstår intakt og området er markant fri for nybyggeri, tekniske anlæg og større veje. Skovene i området er ligeledes gamle. De største ændringer i anvendelsen af området er sket ved Knabstrup Teglværk efter produktionens ophør.

Sårbarhed

Overordnet har området en middel sårbarhed overfor nye elementer. Området er især sårbart overfor tekniske anlæg, dog kan der etableres enkelte store staldbygninger i tilknytning til de eksisterende. Da skalaen i forvejen er stor vil staldbygningerne kunne indpasses på respektfuld vis i forhold til den eksisterende struktur. Skovrejsning i tilknytning til de eksisterende skove kan forekomme, så længe oplevelsen af og afvekslingen mellem åbne og lukkede rum i landskabet bevares.

Særlige landskabelige forhold

Området er meget homogent den store skala kommer til udtryk i både markstrukturen og skovenes størrelse. Dynamikken, der opstår ved samspillet mellem disse to elementer, skaber forskellige rumlige oplevelser.