

# Område 20 Holmstrup

## Indledning

- Strategi
- Landskabskarakter
- Beliggenhed

## Naturgeografi

- Geologi og Jordbund
- Terræn
- Vandelementer
- Kyst

## Kulturgeografi

- Dyrkningsform
- Bebyggelse
- Beplantning
- Kulturhistoriske helheder
- Tekniske anlæg

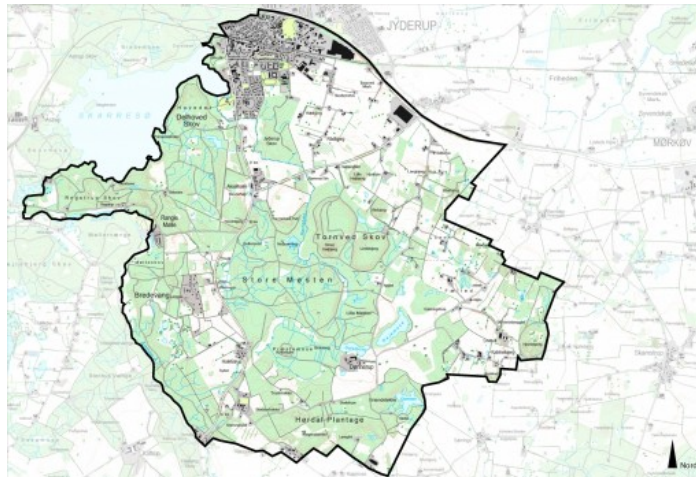
## Rumlig analyse

- Rumlige forhold
- Helheder og enkeltelementer

## Delområder

## Landskabsvurdering

- Styrke
- Tilstand
- Sårbarhed
- Særlige landskabelige forhold



<a href="#">Strategi</a>	3
<a href="#">Landskabskarakter</a>	3
<a href="#">Beliggenhed</a>	4
<a href="#">Geologi og jordbund</a>	4
<a href="#">Terræn</a>	4
<a href="#">Vandelementer</a>	4
<a href="#">Dyrkningsform</a>	5
<a href="#">Bebyggelse</a>	5
<a href="#">Beplantning</a>	5
<a href="#">Kulturhistoriske helheder</a>	5
<a href="#">Tekniske anlæg</a>	5
<a href="#">Rumlige forhold</a>	6
<a href="#">Helheder og enkeltelementer</a>	6
<a href="#">Delområder</a>	7
<a href="#">Styrke</a>	8
<a href="#">Tilstand</a>	8
<a href="#">Sårbarhed</a>	8
<a href="#">Særlige landskabelige forhold</a>	8

## Strategi

### Målsætning

Området skal fastholdes som et stort sammenhængende skovområde. Det kuperede terræn skal stadig være erkendbart. Et område, som primært skal benyttes til skovbrug og som rekreativt landskab. Områder med kulturmiljøer skal kunne opleves og formidles. Området indgår som en del af Naturpark Åmosen. Der skal derfor gives mulighed for et erhverv, som understøtter målsætningerne for, at naturparken kan fremmes.

### Anbefalinger

Der bør ikke ske yderligere byudvikling af Jyderup by mod syd. Tilsvarende bør arealerne mellem Slagelsevej og Skarresø fastholdes som grønne områder. Der skal gives bedre mulighed for at opleve landskabet.

Illustration/kort

## Landskabskarakter

Det er et dramatisk landskab, som er domineret af skov og plantager. Hvor der ikke er skov er der landbrug i omdrift. Det meget kuperede område, som veksler mellem beplantning og åbne arealer, opleves både storslået og intimt. Den sparsomme bebyggelse i området varierer efter de naturgivne forhold. Mod vest hvor området er præget af randmoræne og store bakker er bebyggelsen beliggende langs med den gennemgående Slagelsevej. Mod øst, hvor området er småbakket, ligger bebyggelsen mere spredt. I den centrale del af området ligger Dønnerup Gods, som giver området karakter af et herregårdslandskab. Landskabet opleves meget autentisk og det virker upåvirket af byudvikling og tekniske anlæg. Nærheden til Jyderup opleves ikke i landskabet.



### Karaktergivende landskabselementer

Området er karakteriseret ved at være skovklædt og forholdsvis uforstyrret. Den vestlige del af området er præget af en randmoræne, som afgrænses af Åmose Å og de lave engarealer langs med åen. Generelt er den vestlige del af området præget af store bakker, hvor den østlige del af området er præget af mindre bakker. Det kuperede landskab bevirker, at markstrukturen ikke er i stor skala, men på grund af områdets karakter, fremstår det alligevel som et herregårdslandskab.

### Karaktergivende rumlige og visuelle forhold

De mange skovklædte bakker bevirker, at der dannes mange tydelige grænser i landskabet og mange intime rum. Bakkerne bevirker dog samtidig, at der også er storslåede udsigter og store vider. Der

opleves en stor afveksling i oplevelsen af rumligheden i området.

### **Afgrænsning**

Mod vest fortsætter landskabstypen ind i Kalundborg Kommune. Mod øst og syd, bliver området mere småbakket og åbent og bebyggelsestrukturen bliver mere tæt, men der er ingen klar grænse i landskabet. Mod nord er bygrænsen til Jyderup sløret af beplantning. Nord for Skovvejen i område 17 Stigs Bjergby vidder landskabet ud og bliver jævnt fladt landbrugsland med spredte gårde. Der er ingen klar grænse i landskabet, bortset fra Skevvejen, men de to områder er markant forskellige i type.

### **Nøglekarakteristika**

Stærkt kuperet område som er domineret af skov. Området har mange rum og veksler mellem intime områder og store vider. Sparsom bebyggelse som underordner sig de naturgivne forhold. Området har karakter af et Herregårdslandskab.

## **Beliggenhed**

Området er beliggende syd for Jyderup. Mod vest afgrænses området af kommunegrænsen til Kalundborg. Mod syd afgrænses område på en kort strækning af område 23, Åmosen ellers er den sydlige og østlige grænse mod område 21, Skamstrup. Mod nord afgrænses området dels af Skovvejen og dels af område 17 Stigs Bjergby.

Området har en udstrækning på ca. 21,5 km<sup>2</sup>.

### **Begrundelse for udvælgelse**

Skovklædt, stærkt kuperet område med karakter af et herregårdslandskab. Skalaen er blandet og området virker på grund af den dramatiske landskabform meget sammensat.



## **Geologi og jordbund**

Morænelandskab med randmoræne og dødisrelief.

Foto/Illustration/Kort

## **Terræn**

Området er stærkt kuperet. Mod vest domineres det af en randmoræne og store bakker. Mod øst, er området mere småbakket, men fortsat meget kuperet.

## **Vandelementer**

Området afgrænses mod vest af Åmose Å og mod nordvest af Skarresø. I den centrale del af området findes mange afdrænedede moser mellem bakkerne. Omkring Dønnerup Gods er der flere mindre søer.

## Dyrkningsform

Området er domineret af skove og plantager. Mellem de bevoksede områder findes dyrkede arealer af varierende størrelse. Omkring Dønnerup Gods er markstørrelsen stor, forholdene taget i betragtning, og området har karakter af et herrgårdslandskab. I den østlige del af området findes en husmandslingende bebyggelse, Katrinebjerg, som er domineret af fritidsbrug.

Foto/Illustration/Kort

## Bebyggelse

Generelt virker området ikke domineret af bebyggelse. Mod vest, hvor området er præget af randmoræne og store bakker, ligger landsbyer langs med Slagelsevej. På selve randmorænen ligger en nyere parcelhusudstyknings, Langåsen, som dog ikke er synlig i området. Mod øst, hvor området er mere småbakked, ligger der spredte gårde af varierende størrelse. Der ligger desuden en husmandslignende udstykning, Katrinebjerg Huse. I den nordlige del af området ved Rådbjerg, ligger en væsentlig bebyggelse lokaliseret omkring vejen.

Foto/illustration/Kort

## Bepantning

Der er mange skove i området hvilket bevirker, at området som helhed fremstår som en stor skov, med åbne dyrkede arealer imellem. De åbne arealer er desuden præget af småplantninger. Skovene er hovedsageligt løv, men der er også mange granplantager i området. I området findes desuden bevoksede diger, solitære træer og ved Dønnerup Gods en allé.

Foto/illustration/Kort

## Kulturhistoriske helheder

Længst mod vest og langs med Åmose Å, ligger 5 vandmøller inden for en strækning af 1 km. Da kronen overtog møllerne kaldes de samlet for "kongens Møller". De er etableret i 1700 tallet og har fungeret frem til første halvdel af 1900 tallet. I den centrale del af området ligger Dønnerup Gods. Dønnerup Gods er en herregård, som er oprettet i 1730 ved at nedlægge gårdene i landsbyen Dønnerup og danne en hovedgård.

Foto/illustration/Kort

Områdets kulturhistoriske intakthed er stor. Der er sket en mindre omlægning og udvidelse af Slagelsevej, men ellers er området bibeholdt i sin oprindelige struktur. Boligområdet Langåsen er kommet til i 1960'erne. Boligområdet er ikke synligt og dermed ikke dominerende i området. Ellers er der som udgangspunkt ikke sket en udvikling af landsbyer eller bebyggelser i området.

I området findes en del fortidsminder, som fortrinsvis er lokaliseret i skovene. I Holmstrup findes en landsbykirke. Omkring Holmstrup er stjerneudskiftningen stadig tydelig.

## Tekniske anlæg

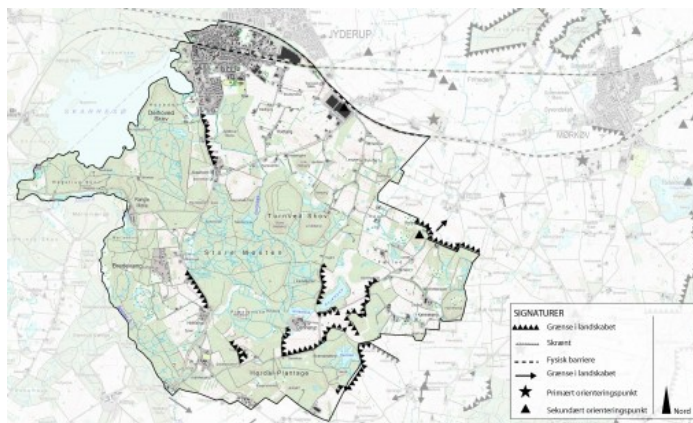
Salgelsevej som er en gennemgående nord-sydgående hovedfærdselsåre, har fået et nyt vejforløb uden om landsbyen Holmstrup. Samtidig er vejen udvidet. Ved områdegrænsen i nord, er den gamle Skovvej erstattet af en ny motortrafikvej. Syd for Bennebo er en mindre antennemast. Ellers er området fri for tekniske anlæg og større infrastruktur anlæg.

Foto/illustration/Kort

## Rumlige forhold

<b>Skala:</b>	Blandet
<b>Rumlig afgrænsning:</b>	Åben
<b>Kompleksitet:</b>	Meget sammensat
<b>Struktur:</b>	Dominerende
<b>Visuel uro:</b>	Roligt
<b>Støj:</b>	Stille

Området afgrænses forskelligt mod naboområderne, men generelt er der tale om en meget åben afgrænsning. Mod vest, fortsætter områdetypen ind i Kalundborg Kommune. Mod nord går områdegrænsen ved Skovvejen til dels gennem Jyderup by. Bygrænsen ved Jyderup opleves ikke på grund af beplantning. Skovvejen opleves øst for Jyderup by ikke som et afgørende element i sig selv. Nord for skovvejen er område 17 Stigs Bjergby et forholdsvis jævnt og åbent landbrugsområde. Mod øst og sydøst går området over i område 21 Skamstrup som er mere åbent og har en anden bebyggelsesstruktur. Dog er der ikke tale om en markant grænse som opleves i landskabet. På en lille strækning mod syd går området over i område 23 Åmosen der med sine store flade og lavtliggende marker adskiller sig markant fra område 20.



## Helheder og enkeltelementer

### Skov

En stor del af området er tilplantet med skov, som dermed bliver et dominerende og rumskabende element i området.

### Kulturhistoriske helheder

Vandmøllerne langs Åmose Å er et kulturhistorisk element, som vidner om områdets store industrielle betydning i perioden 1700 - 1900. Dønnerup Gods og det omkringliggende herregårdslandskab er også et velbevaret kulturhistorisk element. Området er ikke præget af bebyggelse, og der er meget få landsbyer. Kirkelandsbyen Holmstrup er dog velbevaret med gårde og huse og tydelige spor efter stjerneudskiftningen. Hele området virker autentisk idet der er sket meget få ændringer

igennem de sidste 200 år. Den mest markante ændring er omlægningen og udvidelsen af Slagelsevej.

### **Særlige rumlige og visuelle forhold**

Skoven danner sammen med randmorænen og de mange bakker i området mange afgrænsede rum, som gør, at området opnår en stor grad af intimitet. Specielt mod nord og syd åbner landskabet sig op mod de tilgrænsende områder 17 Stigs Bjergby og 23 Store Åmose, som er store åbne landbrugsområder.

### **Markante udsigter**

Fra bebyggelsen Langåsen som er beliggende på en randmoræne i områdets vestlige del, er der en markant udsigt både mod vest og øst. Mod syd, er der en lang udsigt ud over Åmosen. Udsigten opleves kun fra den sydelige del af området.

### **Visuel påvirkning fra tekniske anlæg**

Af egentlige tekniske anlæg er der kun Slagelsevej som gennemskærer området fra nord til syd i en lige linje og Skovvejen, som danner den nordlige grænse. Syd for Bennebo er der en mindre antennemast som dog ikke er dominerende i området. Ellers opleves området som værende fri for tekniske anlæg.

### **Byudvikling**

I 1960'erne er der etableret et boligområde Langåsen på toppen af en randmoræne i områdets vestlige del. Langåsen er ikke synlige i området og virker derfor ikke dominerende. Her ud over er der ikke sket byudvikling i området. Bygrænsen mod Jyderup opleves ikke på grund af beplantning og bakker.

## **Delområder**

### **20.01 Åmose Å**

Ådalen omkring Åmose Å adskiller sig ved at være et smalt lavtliggende areal med enge og våde områder. Bortset fra en strækning umiddelbart nord for Bromølle Kro, hvor åen er rørlagt. Området har en markant kulturhistorisk betydning på grund af de mange vandmøller og kroen.

### **20.02 Dønnerup Gods**

Dønnerup Gods og det omkringliggende herregårdslandskab domineret af skove og få åbne dyrkede arealer danner et delområde, som er bemærkelsesværdigt fattigt på bebyggelse.

### **20.03 Råbjerg - Katrinebjerg**

Den østlige og nordøstlige del af området er præget af spredt bebyggelse og mange, specielt mindre, landejendomme. Der er mange mindre plantninger i delområdet, men det fremstår mere åbent end resten af område 20. Der er ingen klar grænse mellem delområdet og område 21 Skamstrup, som ligger øst for herfor.



## Styrke

Stærkt kuperet og skovrigt område. Området virker visse steder dramatisk efter sjællandsk målestok. Meget afvekslende landskab med store lukkede områder og steder med store udsigter. Området virker i store dele uforstyrret. Stor oplevelsesmæssig værdi.

## Tilstand

Der er kun i begrænset omfang sket en udvikling i området. Dette gælder i alle områder. Landbrugslandet mod øst er kun i begrænset omfang påvirket af landbrugsmæssige udbygninger. Herregårdslandskabet fungerer stadig og fremstår uforandret trods flere tilplantninger. Længst mod vest kan stadig opleves miljøerne omkring vandmøllerne. Åmose Å er på denne strækning stadig ureguleret.

Der er sket voldsomme indgreb i forbindelse med afvandingen af Åmosen og de deraf nødvendige tekniske anlæg ved rørlægningen af Åmose Å og ved udbygningen af Slagelsevej forbi Bromølle Kro.

## Sårbarhed

Området vurderes på mange måder at være robust. De store bakker og skovene gør, at flere større anlæg kan placeres på en måde, så de ikke kan ses over stor afstand. Det vil dog lokalt virke meget forstyrrende og ødelæggende. Indplacering af vejanlæg og visse tekniske anlæg vil medføre store terrænændringer, som vil virke yderligere ødelæggende.

## Særlige landskabelige forhold

### Skovene

De store skovområder præger områder i særlig grad. Især i den vestlige del er området næsten helt skovdækket. Skovene er meget afvekslende med tætte og åbne partier. En del af bakkerne er næringsfattige, og her findes en nærmest overdrevsagtig vegetation.

### Kongens Møller og Åmose Å

Langs dalen nedstrøms Bromølle Kro findes et område, som adskiller sig betydeligt fra alt andet i Holbæk Kommune. Det er her man kan se en ureguleret strækning af Åmose Å, men og den rørlagte strækning. På strækningen findes en række vandmøller og landskabet er velbevaret og virker meget autentisk.

### Skarresø

En af kommunens største søer. Er karakteristisk ved at være fuldstændig omsluttet af skovbevoksede arealer. Selv hvor Jyderup by når næsten ned til søen, er bredden bevokset med store træer.