

Område 17 Stigs Bjergby

Indledning

- Strategi
- Landskabskarakter
- Beliggenhed

Naturgeografi

- Geologi og Jordbund
- Terræn
- Vandelementer
- Kyst

Kulturgeografi

- Dyrkningsform
- Bebyggelse
- Beplantning
- Kulturhistoriske helheder
- Tekniske anlæg

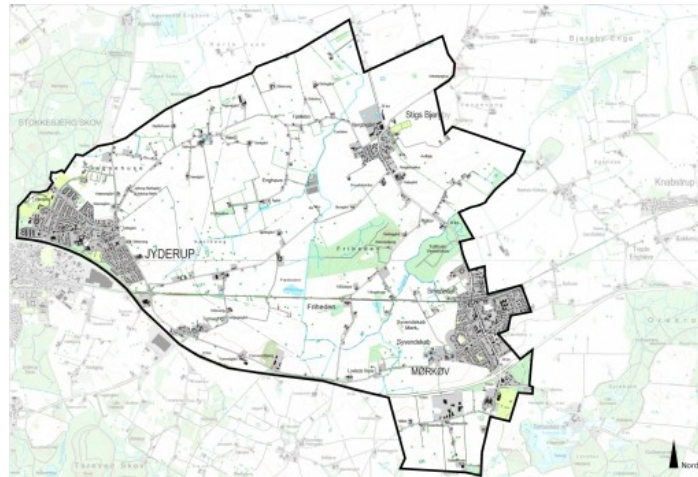
Rumlig analyse

- Rumlige forhold
- Helheder og enkeltelementer

Delområder

Landskabsvurdering

- Styrke
- Tilstand
- Sårbarhed
- Særlige landskabelige forhold



Strategi	3
Landskabskarakter	3
Beliggenhed	4
Geologi og jordbund	4
Terræn	4
Vandelementer	4
Dyrkningsform	4
Bebyggelse	4
Beplantning	5
Kulturhistoriske helheder	5
Tekniske anlæg	5
Rumlige forhold	5
Helheder og enkeltelementer	5
Delområder	6
Styrke	6
Tilstand	6
Sårbarhed	6
Særlige landskabelige forhold	7

Strategi

Målsætning

Området bør i store dele bevares som landbrugsland. I den nordlige del bør den spredte bebyggelse bestående af mindre- mellem store gårde bevares. Områdets karakteristiske åbenhed og overskuelighed bør ligeledes bevares. Områdets sammensathed kan med fordel udnyttes til etablering af nye elementer, hvis det sker i respekt for det eksisterende.

Anbefalinger

Området fremstår meget sammensat og derfor vil dele af området kunne tåle etablering af større tekniske anlæg, større landbrugsbygninger eller andet. Dette gælder især i den sydlige del af området, syd for jernbanen. Etablering af nye anlæg skal ske med respekt for det eksisterende og i en form der ikke vil være visuelt dominerende i området.

Illustration/kort

Landskabskarakter

Området er præget af landbrugsdrift, og den centrale del har ikke gennemgået de store ændringer gennem tiden. Området opleves derfor relativt oprindeligt. Områdets autenticitet er dog præget af beliggenheden mellem Jyderup og Mørkøv. Begge byer har efter etablering af jernbanen udviklet sig. Centralt, omkring moseområderne, fremstår området mere intakt, til trods for at store dele af området er drænet.

Karaktergivende landskabselementer

Landskabet opleves åbent, i en mellem skala. Især de levende hegn og små plantningerne er karaktergivende i dette område. De centrale dele af området opleves som et fladere plateau omkranset af et mere bakket landskab.

Karaktergivende rumlige og visuelle forhold

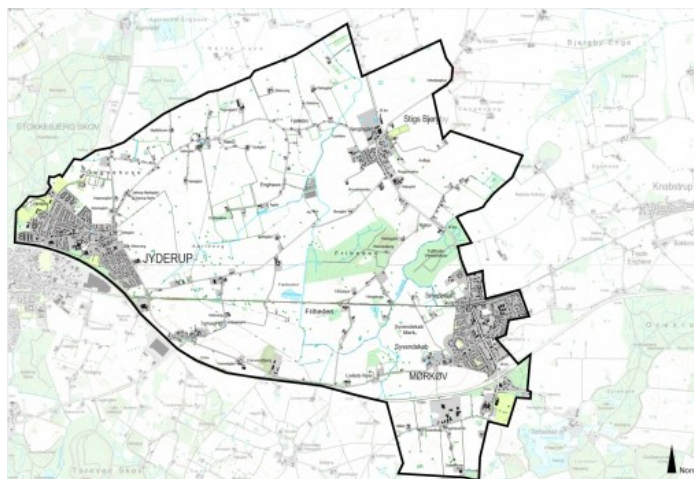
Området er transparent afgrænset mod nabo områderne, dog er grænsen mere lukket ved byerne Jyderup og Mørkøv.

Afgrænsning

Områdets terræn adskiller sig fra de omkringliggende områder og området har generelt karakter af en vis sammensathed. Landsbyen Stigs Bjergby og stationsbyen Mørkøv er områdets mest markante, sammenhængende bebyggelsesstrukturer. Desuden er forekomsten af åer og moseområder bestemmende for afgrænsningen.

Nøglekarakteristika

Mellemstor gårdstruktur, levende hegn, småplantninger samt et småbakket landskab.



Beliggenhed

Området er beliggende umiddelbart øst for Jyderup by, og Skovvejen danner en del af den sydlige grænse mod områderne 20 Holmstrup og 21 Skamstrup. Mod nord dannes afgrænses området af områderne 18 Aggersvold, 10 Gudmandstrup og 12 Torslunde, mod øst af område 16 Knabstrup og 24. Vedebjerg.

Området har en udstrækning på ca. 21 km².

Begrundelse for udvælgelse

Den overordnede karakter i området er et klassisk landbrugsland præget af en sammensathed. S sammensatheden opstår i det, der forekommer mange forskellige elementer, hvoraf ingen er væsentligt dominerende.



Geologi og jordbund

Området er karakteriseret ved at være et morænelandskab med mindre bakkepartier. Den primære jordtype er lerblandet sandjord, og der er forekomster af humusjord i de centrale dele af området.

Foto/Illustration/Kort

Terræn

Terrænet er jævnt faldende, morænelandskabet består af en central flade, der fremstår som et højere liggende plateau omkranset af et mere småbakked terræn. Torved Bjerg med 58 m.o.h. kan ses vidt omkring. Der er en moderat kompleksitet i området.

Vandelementer

Der er flere åer i området, Svinninge Å, Kølle Å og Kobbøl Å samt flere mindre moseområder i de centrale og sydlige dele. Åerne dominerer ikke området visuelt.

Dyrkningsform

Området bliver primært anvendt til intensiv landbrugsdrift.

Foto/Illustration/Kort

Bebyggelse

Området er karakteriseret ved en sammensathed i bebyggelsesstrukturen. Landsbyen Stigs Bjergby i områdets nordøstlige del dominerer med sin høje placering i landskabet. Stationsbyen Mørkøv dominerer, på grund af

Foto/illustration/Kort

sin placering i områdets sydøstlige del ikke området som helhed. Byen danner her en del af områdets afgrænsning.

Der findes en del spredt bebyggelse i området, med mellemstore gårde og husmandsbebyggelser. Den ene store gård i området er beliggende ved Stigs Bjergby, men dominerer ikke området.

Beplantning

Området fremstår udmiddelbart fattigt på beplantning. Der findes to små skove, Friheden (ca. 6 ha) og Toftholm Vestskov (ca. 5 ha). Der ud over består beplantningen af enkelte småplantninger, solitære træer, bevoksede diger og især levende hegn.

Foto/illustration/Kort

Kulturhistoriske helheder

Flere steder fornemmes tidligere tiders kamudskiftning i kraft af samspillet mellem gårdstrukturen, bevoksede diger og levende hegn. Der er enkelte husmandsudstyknings i området, primært i den nordlige del. Landsbyen Sigs Bjergby huser områdets eneste kirke.

Foto/illustration/Kort

Tekniske anlæg

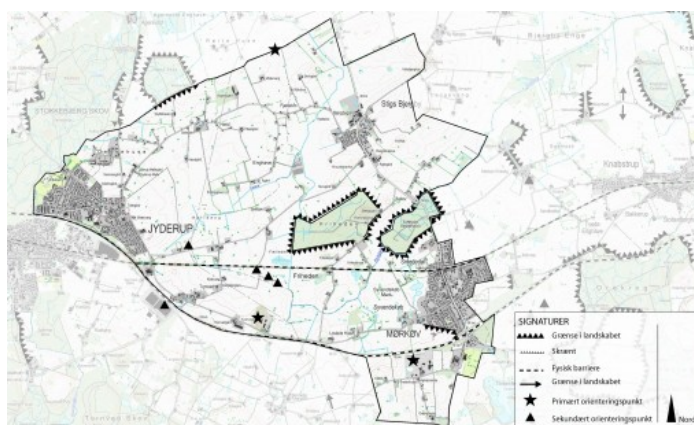
Flere forskellige former for tekniske anlæg er lokaliseret i området, heraf kan nævnes jernbane, bro, højspændingsledninger, vindmøller og centralrensningsanlæg. Disse tekniske anlæg dominerer som følge af deres beliggenhed ikke landskabet i væsentlig. Der i mod er cementfabrikken i Mørkøv et meget visuelt dominerende element i hele områdets sydøstlige del.

Foto/illustration/Kort

Rumlige forhold

Skala:	Middel
Rumlig afgrænsning:	Transparent
Kompleksitet:	Sammensat
Struktur:	Svagt
Visuel uro:	Middel roligt
Støj:	Stille

Området opleves stille med undtagelse af arealerne omkring Skovvejen og jernbanen. Generelt er der stor visuel sammenhæng i hele området.



Helheder og enkeltelementer

Geologi

Tornved bjerg nær områdets sydlige grænse

ligger som et beplantet element, der hæver sig over terrænet.

Naturarealer og skove

Friheden og Toftholm skov i områdets østlige del.

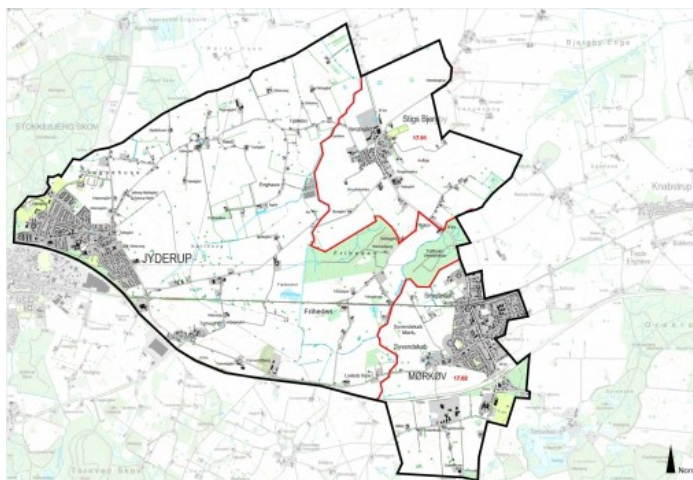
Delområder

17.01 Stigs Bjergby

Delområdet adskiller sig fra den resterende del af området ved at have en udtalt landsbystruktur og et åbent landskab med sparsom bebyggelse omkring landsbyen. Der er væsentligt færre vådområder i delområde 17.01 end i resten af område 17.

17.02 Mørkøv

Den sydøstlige del af området er præget af nærheden til stationsbyen Mørkøv. Især cementfabrikken dominerer visuelt. Bebyggelsesstrukturen er i modsætning til den resterende del af område 17 karakteriseret ved større strukturer og egentlig byvækst.



Styrke

Et sammensat område med mange forskellige elementer, der på trods af dette opleves relativt roligt, rent visuelt. Der er ikke en egentlig dominerende struktur i området. Overordnet set er der tale om et klassisk landbrugslandskab med spredte gårdbebyggelser. Området opleves åbent og der er kun en svag gennemgående struktur, der primært opstår som følge af de mange levende hegn i området.

Tilstand

Områdets nordlige og centrale dele adskiller sig fra den sydlige del ved at fremstå mere oprindeligt og uforstyrret. Den sydlige del er især præget af tilstedeværelsen af byerne Jyderup og Mørkøv. Den sydlige del af området påvirkes også af Skovvejens og jernbanen, påvirkning sker primært i form af de fysiske barrierer der skabes i landskabet. Der sker ikke en væsentlig visuel påvirkning idet både Skovvejen og jernbanen ligger relativt skjult i landskabet.

Sårbarhed

Tilstedeværelsen af relativt mange tekniske anlæg i området opleves ikke dominerende. Dette samspil og hensyntagen til områdets karakter bør respekteres. Det skal overvejes, om området kan bære en lokalisering af flere større tekniske anlæg end der allerede er. Den sydlige del af området er i væsentligt højere grad påvirket af tekniske anlæg og byudvikling. Planer om udvidelse af både Skovvejen og jernbanen, vil påvirke denne del af området yderligere. Omkring Jyderup og Mørkøv vurderes det, at

området ikke er særligt sårbart overfor byudvikling. Stigs Bjergby bør bevares som landsbysamfund, området omkring og hele den nordlige del af området opleves generelt mere sårbart overfor nye elementer end den sydlige del. Ved etablering af større anlæg eller byudvikling i den sydlige del af område skal landsbyen Tornved respekteres og bevares som selvstændig landsby.

Særlige landskabelige forhold

Bebyggelsesstrukturen og oplevelsen af landbrugslandet er en særlig karakter for dette ellers sammensatte område. Ved lokalisering af større gårde eller staldbygninger i området, skal det ske med en respekt for den eksisterende struktur. En visuel dominans af området bør undgås, lige som det er sket ved Stigs Bjergby, hvor områdetets eneste store gård er beliggende.

Området opleves åbent og man kan generelt se langt, denne karakter bør bevares. Der er i de tilstødende områder mod sydvest store skovområder, hvorfor egentlig skovrejsning i dette område ikke bør forekomme. Små plantninger kan etableres, hvor det ikke slører åbenheden og udsynet. Tornved Bjerg ses vidt omkring, lige som der er 360 graders udsigt over omgivelserne fra toppen, dette landskabelement bør bevares og evt. friholdes for beplantning.