

# Område 12 Torslunde

## Indledning

- Strategi
- Landskabskarakter
- Beliggenhed

## Naturgeografi

- Geologi og Jordbund
- Terræn
- Vandelementer
- Kyst

## Kulturgeografi

- Dyrkningsform
- Bebyggelse
- Beplantning
- Kulturhistoriske helheder
- Tekniske anlæg

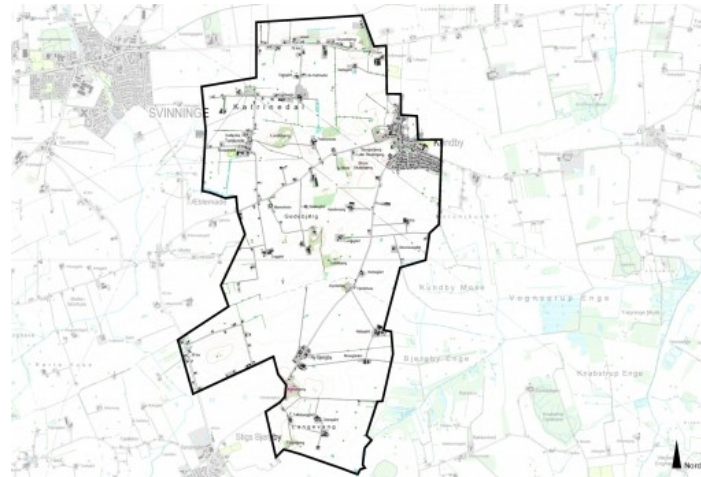
## Rumlig analyse

- Rumlige forhold
- Helheder og enkeltelementer

## Delområder

## Landskabsvurdering

- Styrke
- Tilstand
- Sårbarhed
- Særlige landskabelige forhold



<a href="#">Strategi</a>	3
<a href="#">Landskabskarakter</a>	3
<a href="#">Beliggenhed</a>	4
<a href="#">Geologi og jordbund</a>	4
<a href="#">Terræn</a>	4
<a href="#">Vandelementer</a>	4
<a href="#">Dyrkningsform</a>	5
<a href="#">Bebyggelse</a>	5
<a href="#">Beplantning</a>	5
<a href="#">Kulturhistoriske helheder</a>	5
<a href="#">Tekniske anlæg</a>	6
<a href="#">Rumlige forhold</a>	6
<a href="#">Helheder og enkeltelementer</a>	6
<a href="#">Delområder</a>	7
<a href="#">Styrke</a>	7
<a href="#">Tilstand</a>	8
<a href="#">Sårbarhed</a>	8
<a href="#">Særlige landskabelige forhold</a>	8

## Strategi

### Målsætning

Området bør bevares som et relativt åbent landbrugsland i et geologisk unikt område for Holbæk Kommune. Kundby kirke ses vidt omkring og fungerer som orienteringspunkt i denne del af kommunen. Kirkens beliggenhed højt og relativt frit i landsbet bør bevares og styrkes.

### Anbefalinger

Bebyggelsesstrukturen med spredt bebyggelse i et åbent landskab bør bevares. Kundby bør bevares som landsby og der bør ikke ske en udvidelse af byens areal, dog kan huludfyldninger indenfor den eksisterende by forekomme. Det karakteristiske landskab, især i delområde 12.01, med hatbakker bør bevares og styrkes, dermed vurderes det, at der ikke bør rejses skov, som slører de geologiske formationer i landskabet. Den begyndende tendens til større landbrugsbygninger udgør ikke en trussel mod områdets karakter. Især den sydlige del af området, udover i delområde 12.01 kan bære etablering af større staldbygninger. Der er som følge af transformestationens beliggenhed i området mange højspændingsledninger. Der bør ikke tilføres andre former for tekniske anlæg så som vindmøller, da det vil sløre og forringe områdets karakter.



Kundby kirke og området omkring.

## Landskabskarakter

### Karaktergivende landskabselementer

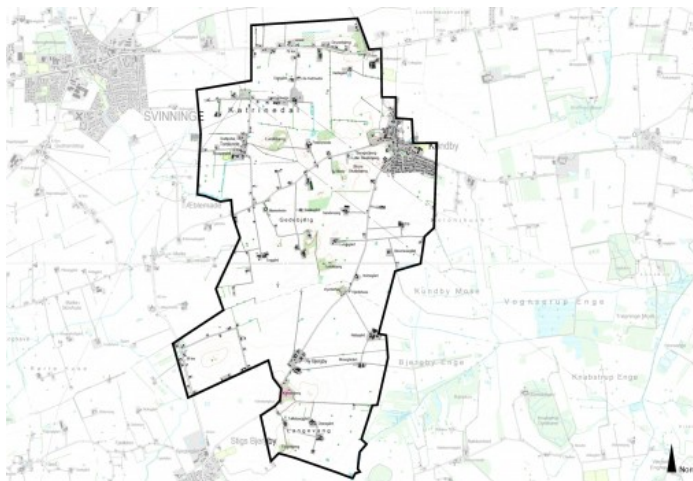
I den nordlige del af området er karakteriseret ved et ensartet og markant landskab omkring hatbakkerne øst for Kundby. Det ydre områder mod syd og vest flader ud. Landbrugsstrukturen er lille-mellemstor, dog anes en begyndende tendens i retning af af større landbrugsenheder.

### Karaktergivende rumlige og visuelle forhold

Områdets nordlige del er i høj grad præget af de markante terrænformer og Kundby kirke ligger som et markant element højt i landskabet. I den nordvestlige del af området ved Katrinedal er en transformestation beliggende, denne dominerer området visuelt. Landskabet fremstår og opleves intakt på trods af de tekniske anlæg.

### Afgrænsning

Området opleves i nogen grad som sammensat, hvilket også har betydning for afgrænsningen, hvor elementer som terræn og skala er bestemmende. I nord mod område 11 Gislinge sker et markant skift til at mere bølget-fladt terræn. Mod område 13 Kobbøl A i øst er det især overgangen til et storskala herrergårds og moselandskab der



er afgørende. Afgrænsningen mod område 17 Stigs Bjergby i syd og område 10 Gudmandstrup i vest defineres et af skift til større skala i form af større landbrugsenheder og et mere bølget terræn.

#### **Nøglekarakteristika**

Terræn, hatbakker, tekniske anlæg, begyndende tendens til større landbrug og landbrugsbygninger.

## **Beliggenhed**

Området er beliggende øst for Svinninge, ca. 13 km vest for Holbæk by. Området grænser op til områderne 11 Gislunge, 13 Kobbøl Å, 17 Stigs Bjergby og 10 Gudmandstrup.

Området har en udstrækning på ca. 13 km<sup>2</sup>.

#### **Begrundelse for udvælgelse**

Terrænets særegenhed og skalaen, som er mindre end i de tilstødende områder.



## **Geologi og jordbund**

Området er karakteriseret ved at være et morænelandskabe med særlige bakkepartier i form af hatbakker. Hatbakkerne er lokaliseret i den nordlige del af området, omkring landsbyen Kundby. Den primære jordtype er sandblandet lerjord.



Bakkeformationer præger den nordlige del af området.

## **Terræn**

Terrænformen er ensartet og storbakket omkring hatbakkerne, de ydre områder mod syd og vest flader ud.



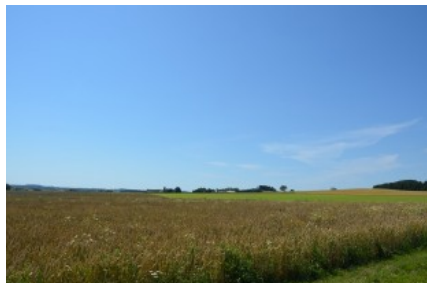
Bakker i landskabet ved Drusebjerg.

## Vandelementer

Området er fattigt på vandelementer, der findes enkelte vandløb.

## Dyrkningsform

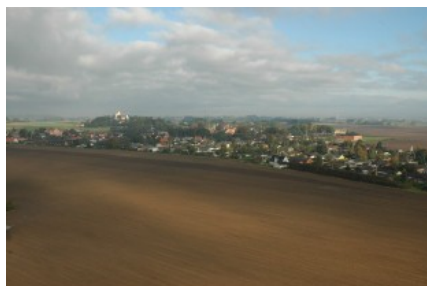
Landbrugsområde med små til mellemstore markstrukturer. Der er enkelte store gårde og der er generet en tendens til stordrift i området. Der ud over findes flere hobbylandbrug i området.



Åbent landsbrugslandskab.

## Bebyggelse

Landsbyen Kundby er beliggende i området, der generelt er præget af flere mindre gårde og enkelte huse, som ligger spredt i landskabet. Der er enkelte huse langs Landevejen samt husmandsbebyggelser ved Bjergby.



Kundby og de omgivende marker.

## Beplantning

Beplantningen består primært af småplantninger i et ellers åbent landbrugslandskab. Størstedelen af småplantningerne er lokaliseret i områdets nordlige del på og omkring hatbakkerne, der fremtræder som markante landskabselementer.



Beplantningen er koncentreret på hatbakkerne.

## Kulturhistoriske helheder

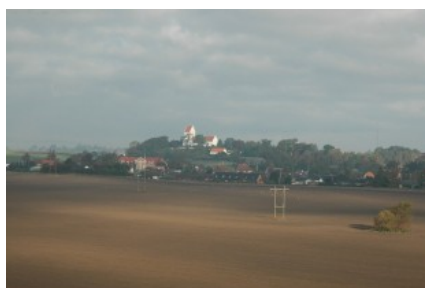
Kundby kirke ligger som et markant element i landskabet og ses fra lang afstand. Der ud over ses der ikke kulturhistoriske heleheder i området.



Kundby Kirke.

## Tekniske anlæg

Der ses mange højspændingsledninger i området, de fleste løber fra transformestationen ved Katrinedal i den nordlige del af området. Højspændingsledningerne dominerer ikke området visuelt. I den sydlige del af området findes to vindmøller og der ud over ses enkelte store staldbygninger i området.

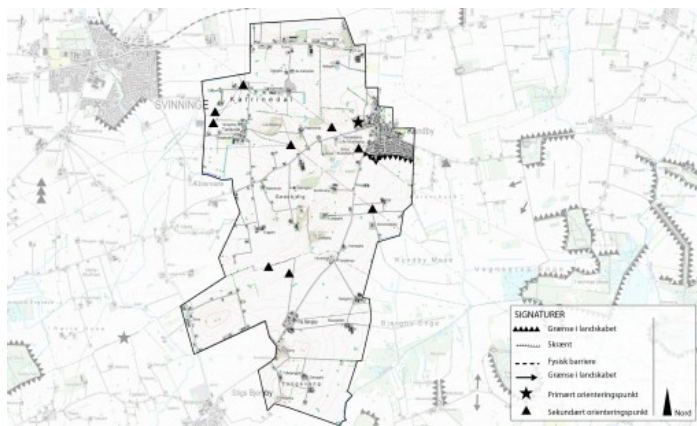


Højspændingsledninger ved Kundby.

## Rumlige forhold

<b>Skala:</b>	Middel
<b>Rumlig afgrænsning:</b>	Åbent
<b>Kompleksitet:</b>	Sammensat
<b>Struktur:</b>	Middel
<b>Visuel uro:</b>	Middel roligt
<b>Støj:</b>	Stille

Områdets sammensathed opstår idet den nordlige del i væsentlig grad er præget af de markante terrænformer. I den resterende del af området er det især skalaen, der er karaktergivende set i forhold til de omkringliggende områder. Området opleves visuelt middel roligt, der en en vis påvirkning af tilstedeværelsen af højspændingsledninger.



## Helheder og enkeltelementer



## Geologi

Det markante landskab omkring hatbakkerne vest for Kundby. Hatbakkerne er meget synlige i landskabet til trods for, at flere af dem er bevoksede. Mest markant er bakken med Kundby Kirke.

## Natur og Skovarealer

Området er i bemærkelsesværdig grad fri for både natur og skovarealer.

## Kulturhistoriske helheder

Kundby kirke troner på toppen af en hatbakke, og den kan derfor ses fra store dele af den vestlige del af kommunen. I områdets sydvestlige hjørne ligger en husmandsbebyggelse omkring en bakke.

## Særlige rumlige og visuelle forhold

Området er meget åbent og synes større, da grænserne til naboområderne er diffuse. Fra Bjergbyvej er der udsigt over Kundby Mose og Bjergby Enge.

## Visuel påvirkning fra tekniske anlæg

Som følge af tilstedeværelsen af en transformerstation i områdets nordvestlige del er området i nogen grad påvirket af de mange højspændingsledninger. I den sydlige del af området er enkelte vindmøller beliggende.

## Byudvikling

Der er sket en udbygning af Kundby mod syd ud i området. På grund af de særlige geologiske forhold kan der af landskabelige grunde ikke ske udbygning af Kundby mod vest.

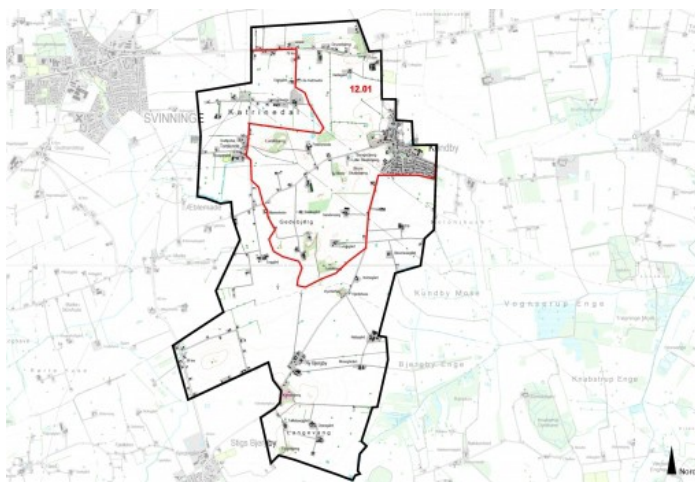


Kundby kirke og landskabet omkring.

## Delområder

### 12.01 Hatbakker ved Kundby

Delområdet adskiller sig terrænmæssigt markant fra den resterende del af området. Hatbakkerne skaber et dynamisk, storbakked landskab. Kundby kirke ligger, som følge af placeringen på en af disse bakker, som et markant visuelt element, der ses fra lang afstand.



## Styrke

Landskabets autenticitet er bibeholdt på trods af de mange højspændingsledninger i området. Området er karakteriseret ved at have

en spredt bebyggelsesstruktur og relativt få bevoksninger. Det smukke landskab med hatbakkerne vest for Kundby er unikt i Holbæk Kommune.

## Tilstand

Der er relativt mange tekniske anlæg i området, på trods af dette fremstår landskabet dog autentisk. Især den nordlige del er præget af disse anlæg i form af højspændingsledninger. De tekniske anlæg modsvarer af et terræn med karakteristiske hatbakkeformationer, hvilket er medvirkende til, at højspændingsledningerne opleves mindre dominerende end de egentlig er. Der ses en begyndende tendens til større landbrug og landbrugsbygninger i området.

## Sårbarhed

Hatbakkerne og landskabet omkring bør bevares og styrkes da det er unikt i Holbæk Kommune. Da der allerede er en stor koncentration af tekniske anlæg i den nordlige del af området vurderes det, at denne del af området er relativt sårbar over for etablering af nye tekniske anlæg. Den begyndende tendens til større landbrugsenheder udgør ikke en trussel mod områdets karakter. Etablering af større landbrugsbygninger bør ske i respekt for landskabets karakter. Især områdets sydlige del vil kunne bære tilstedeværelsen af større landbrugsbygninger. Bebyggelsesstrukturen med spredt bebyggelse i et åbent landskab bør bevares. Kundby ligger som områdets primære landsby smukt i landskabet ved hatbakkerne. Der bør ikke ske byudvikling og udvidelse af Kundbys areal, huludfyldninger og udvikling indenfor den eksisterende by kan forekomme.

## Særlige landskabelige forhold

Mellem Kundby og Torslunde er et særligt karakteristisk landskab med hatbakker og spredt bebyggelse i landbrugslandet mellem bakkerne. Størstedelen af områdets beplantning består af småplantninger, som er lokaliseret på hatbakkerne. Syd for hatbakkerne åbner landskabet sig og der er en vid udsigt over et klassisk landbrugslandskab.



Bakket terræn, landbrug og jyderupsenderen udenfor området.