

# Område 5 Tuse Næs

## Indledning

- Strategi
- Landskabskarakter
- Beliggenhed

## Naturgeografi

- Geologi og Jordbund
- Terræn
- Vandelementer
- Kyst

## Kulturgeografi

- Dyrkningsform
- Bebyggelse
- Beplantning
- Kulturhistoriske helheder
- Tekniske anlæg

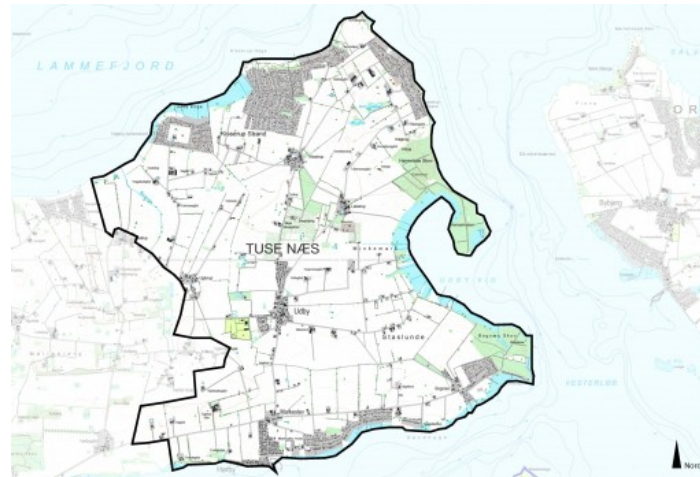
## Rumlig analyse

- Rumlige forhold
- Helheder og enkeltelementer

## Delområder

## Landskabsvurdering

- Styrke
- Tilstand
- Sårbarhed
- Særlige landskabelige forhold



<a href="#">Strategi</a>	3
<a href="#">Landskabskarakter</a>	3
<a href="#">Beliggenhed</a>	3
<a href="#">Geologi og jordbund</a>	4
<a href="#">Terræn</a>	4
<a href="#">Vandelementer</a>	4
<a href="#">Kyst</a>	4
<a href="#">Dyrkningsform</a>	5
<a href="#">Bebyggelse</a>	5
<a href="#">Beplantning</a>	5
<a href="#">Kulturhistoriske helheder</a>	6
<a href="#">Tekniske anlæg</a>	6
<a href="#">Rumlige forhold</a>	6
<a href="#">Helheder og enkeltelementer</a>	7
<a href="#">Delområder</a>	7
<a href="#">Styrke</a>	8
<a href="#">Tilstand</a>	8
<a href="#">Sårbarhed</a>	8
<a href="#">Særlige landskabelige forhold</a>	8

## Strategi

### Målsætning

Områdets karakter som landbrugsland med nærhed til kysten bør opretholdes. En naturlig udvikling af landbruget kan ske uden væsentlig påvirkning af områdets karakter.

### Anbefalinger

Der kan etableres enkelte større landbrugsejendomme så længe det sker i respekt for strukturen og især udsigten mod kysterne. Landbrugets udvikling gør, at det er forventeligt, at flere landbrug vil overgå til hobbybrug. Adgangen til kysten kan forbedres og der bør ikke etableres flere sommerhusområder langs kysten. Fra den centrale del af området er der mange steder god udsigt til kysten og de modstående kyster. Der kan ske skovrejsning enkelte steder eksempelvis nord for Bognæs Skov, skovrejsning må ikke ske i konflikt med udsigten til kysten.



Tuse Næs og Udby set fra luften.

## Landskabskarakter

### Karaktergivende landskabselementer

Området er forholdsvis roligt, med mange ens elementer som landsbyer, småplantninger, rørskov og kyst.

### Kraktergivende rumlige og visuelle forhold

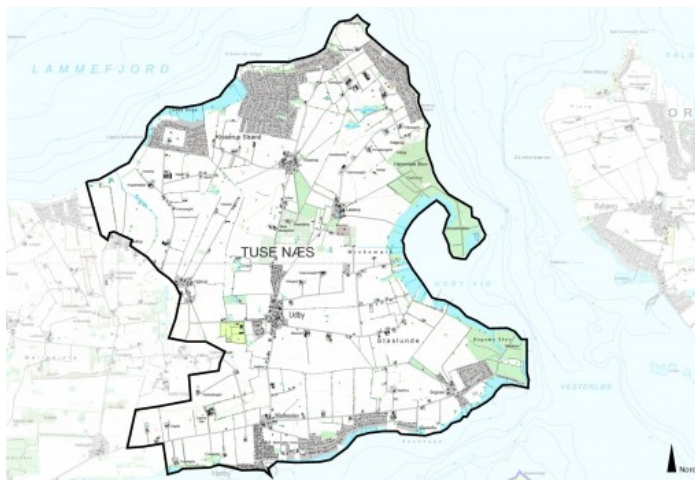
Det er generelt let at orientere sig i området. Den centrale del af området fremstår som et højereliggende plateau, hvilket giver en særlig visuel kontakt til kysten på tre af næssets sider. Dog forhindrer sommerhusområderne i nord og skovene i øst til dels denne kontakt til kysten.

### Afgrænsning

Området afgrænses mod nord, øst og syd af Lammefjorden, Udby Vig og Holbæk fjord. Mod vest sker der en markant ændring i landskabsformen ved overgangen til område 6 Favrbjerg. Mod område 7 Hørbygård er det en ændring i bebyggelsesstrukturen, som skaber afgrænsningen idet der i område 7 Hørbygård kun er en enkelt herregård beliggende.

### Nøgelkarakteristika

Bebyggelsesstruktur, landbrug, kyst og terræn.



## Beliggenhed

Området er beliggende som et næs nord for Holbæk Fjord ca. 10 km fra Holbæk by. Området grænser op til område 6 Favrbjerg og område 7 Hørbygård.

Området har en udstrækning på 27 km<sup>2</sup>.

#### **Begrundelse for udvælgelse**

Området er den yderste del af Tuse Næs og er dermed omgivet af fjord mod nord, øst og syd. Der er tale om et ensartet landbrugsland med mindre landsbyer og nærhed til kysten.



## **Geologi og jordbund**

Området er et morænelandskab med enkelte dødisrelieffer, især i den nordlige del. Den primære jordtype er lerblandet sandjord og ved Løserup og øst for Udby er der større forekomster af sandblandet lerjord.



Marker og terrænformer.

## **Terræn**

Områdets centrale dele ligger som et højere beliggende plateau. Mod nord findes flere kystskrænter og den sydlige del af området er domineret af småbakker. Området er generelt skrånende mod kysten.



Terrænformer og markstrukturer

## **Vandelementer**

Den østlige del af området ved Udby Vig er udpeget som Natura 2000 område, og fremstår som et større, sammenhængende vådområde. Der er flere mindre søer, primært i områdets nordlige og centrale dele. Nordvest for Løserup strand er to middel store søer beliggende (Store Lunge og Lille Lunge). Områdets nordlige del er desuden præget af tilstedeværelsen af et større vådområde i tilknytning til kysten. Nord for Kastrup i områdets vestlige del er "Sørende" beliggende, vandløbet opleves dog ikke når man færdes i området.



Kysten ved Udby Vig.

## Kyst

Området er i høj grad præget af nærheden til kysten. Mod nord ligger Lammefjorden, mod syd Holbæk Fjord og mod øst Udby Vig. Den nordlige kyst er præget af at være marint forland med rørskov, det samme er gældende ved den østlige kyst. Mod syd ses en smal, stenet strandbred og enkelte steder rørskov.



Kysten er mange steder relativt smal og stenet.

## Dyrkningsform

Området er generelt præget af en intensiv landbrugsdrift. Udby Vig er udpeget som EF-habitatområde, Natura 2000 område og er dermed beskyttet som naturtype. Ved kysterne er der generelt en højere grad af naturpræg og mange steder er kysten domineret af rørskov.



Udsigt over Udby Vig mod Orø.

## Bebyggelse

Områdets centrale del er præget af flere landsbyer, hvor der mange steder ses en tydelig struktur fra udskiftningstiden enten i form af stjerneudskiftning (Kisserup) eller kamudskiftning (Udby). Mod nord er området domineret af sommerhusområder. Der findes ligeledes et sommerhusområde i syd ved Bognæs, dette er dog ikke dominerende i sig selv. Hele området er præget af mange enkeltstående bebyggelser og gårde af middel størrelse, i Udby findes egentlige parcelhusområder.



Udby set fra luften.

## Beplantning

Størstedelen af området fremstår relativt fattigt på beplantning og der ses kun få bevoksede diger og levende hegn. Den østlige del ved Udby Vig er i høj grad præget af tilstedeværelsen af to middelstore skove, Hønsehals (ca. 82 ha) og Bognæs skov (ca. 54 ha). Beplantningen består der ud over primært af småplantninger og enkelte plantager nord for Udby.



Bognæs Skov set fra luften

## Kulturhistoriske helheder

Udby kirke ligger med sine røde mure centralt i området og er synlig mange steder fra. Udby og Kisserup er desuden udpeget som kulturmiljøer. Der ses enkelte steder husmandsudstyknings og ved Solhøj, nord for Udby ses en gammel mølle.



Udby og omegn set fra luften.

## Tekniske anlæg

Området er karakteriseret ved, at der kun forekommer mindre vejforløb og landeveje, de tekniske anlæg dominerer ikke området visuelt, dog forekommer der enkelte vindmøller nord for Markeslev, ved Kastrup og ved Løserup. Ved Hørby er et egentligt havneanlæg og en mindre lystbådehavn beliggende og ved Bognæs Skov findes en bådbrø. På trods af den lange kyststrækning i området er der relativt få rekreative anlæg så som stier i skoven og enkelte steder adgang til kysten.



Hørby havn set fra luften.

## Rumlige forhold

**Skala:** Middel  
**Rumlig afgrænsning:** Åbent  
**Kompleksitet:** Enkelt  
**Struktur:** Middel  
**Visuel uro:** Middelt roligt  
**Støj:** Stille



Området er præget af, at der er mange ens elementer, eksempelvis mindre landsbyer, sommerhusområder og spredte, enkeltstående bebyggelser. Hele området opleves som værende stille, og der er ikke mange elementer til at forstyrre den visuelle ro. Landbruget og markstrukturen er dominerende i størstedelen af området, især i den centrale del. Ved kysterne brydes denne struktur af bebyggelser og naturområder.

## Helheder og enkeltelementer

### Naturarealer og skove

Udby Vig, Natura 2000 område med rørskov. De to kystnære skove (Hønsehals og Bognæs Skov).

### Kulturhistoriske helheder

Havneområdet ved Hørby skaber kontakt til Holbæk fjord og tilfører området maritimt liv.

### Markante udsigter og elementer

Den centrale del af området er markant, da man mange steder fra kan opleve en udsigt mod kysten i nord og syd.



Udby Vig set fra luften.

## Delområder

### 05.01 Udby Vig

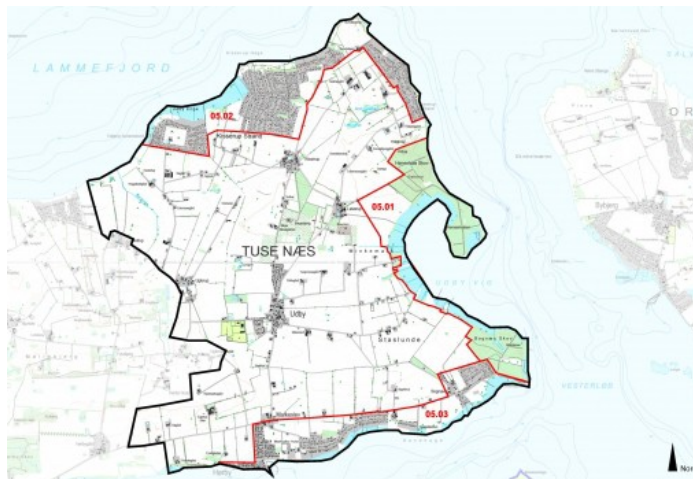
Natura 2000 område omkring Udby Vig. Området er fri for bebyggelse og domineret af Bognæs Skov, Hønsehals skov og røskov i selve Udby Vig. Der er udsigt over vigen og til Orø.

### 05.02 Nordkysten

Nordkysten er i høj grad præget af sommerhusområder, hvilket begrænser den visuelle sammenhæng langs kysten og udsigten til kysten fra den centrale del af området.

### 05.03 Markeslev

Syd for Markeslev er kysten som i nord præget af bebyggelser og dermed er der begrænset adgang til kysten. Hørby havn skaber en kontakt til Holbæk Fjord. Der er en fin udsigt mod Holbæk by fra delområdet.



## Styrke

Den centrale del af området har en særegen åbenhed, der mange steder forstærkes af udsynet til fjordene mod nord, syd og øst. Denne karakter bør bevares og styrkes eksempelvis gennem skovrejsning af mindre skovområder, som indrammer udsigten.

## Tilstand

Tilstanden vurderes til at være god, størstedelen af området fremstår som et landbrugsland, der har gennemgået en naturlig udvikling, og samtidig har bibeholdt den klassiske struktur som eksempelvis landsbyerne og de spredte gårde. I kraft af det beskyttede område omkring Udby Vig har delområde 05.01 i særlig høj grad en god tilstand. Adgangen til kysten er forringet som følge af de mange sommerhuse og den bymæssige bebygges på den sydlige kyst.

## Sårbarhed

Området er karakteriseret ved et fravær af tekniske anlæg som højspændingsmaster og vindmøller, dog er der en enkelt vindmølle længst mod nordvest i området. Denne karakter bør bevares, men enkelte tekniske elementer kan etableres, hvis det sker i respekt for den eksisterende struktur. Området opleves robust som følge af tilstedeværelsen af mange ens elementer. Denne robusthed gør, at der i nogen grad vil kunne indpasses nye elementer som større landbrugsbygninger i området, så længe det sker i respekt for de landskabelige kvaliteter og uden at sløre udsigten fra området. Der bør dog ikke tilføres væsentligt flere sommerhuse udenfor de eksisterende sommerhusområder især den nordlige kyststrækning vurderes til at være sårbar over for udfyldning med flere sommerhuse da det i høj grad vil forringe adgangen og kontakten til kysten.

## Særlige landskabelige forhold



Tuse Næs er som helhed et interessant landskab idet der er vand på tre sider og dermed en stor variation i udsigten. Fra den centrale del af området, som er højere beliggende end den resterende del er der flere steder udsigt til alle sider. Udby Vig i områdets østligste del er Natura 2000 område og dermed beskyttet, i denne del af området er også skovene beliggende, tilsammen tilfører disse elementer området store naturmæssige kvaliteter samt rekreative muligheder.



Natura 2000 område ved Udby Vig.