

Område 38 Stestrup Old

Indledning

- Strategi
- Landskabskarakter
- Beliggenhed

Naturgeografi

- Geologi og Jordbund
- Terræn
- Vandelementer
- Kyst

Kulturgeografi

- Dyrkningsform
- Bebyggelse
- Beplantning
- Kulturhistoriske helheder
- Tekniske anlæg

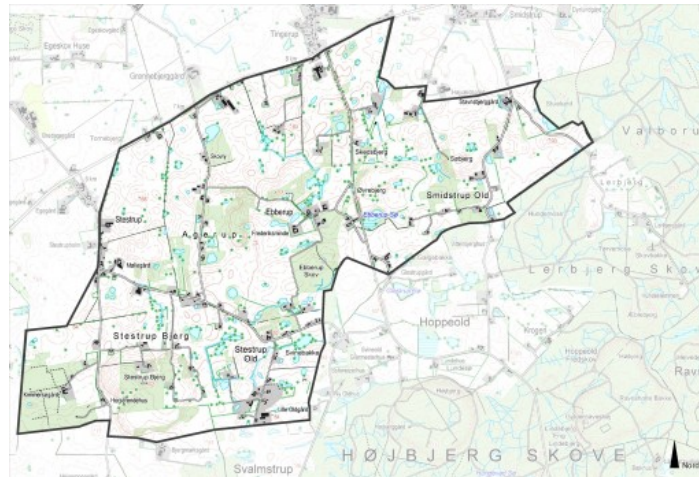
Rumlig analyse

- Rumlige forhold
- Helheder og enkeltelementer

Delområder

Landskabsvurdering

- Styrke
- Tilstand
- Sårbarhed
- Særlige landskabelige forhold



Strategi	3
Landskabskarakter	3
Beliggenhed	3
Geologi og jordbund	4
Terræn	4
Vandelementer	4
Dyrkningsform	4
Bebyggelse	4
Beplantning	4
Kulturhistoriske helheder	5
Tekniske anlæg	5
Rumlige forhold	5
Helheder og enkeltelementer	5
Delområder	6
Styrke	6
Tilstand	6
Sårbarhed	6
Særlige landskabelige forhold	6

Strategi

Målsætning

Den meget sammensatte karakter med små ejendomme og mange elementer bør bevares. Der kan ske en fortsat udvikling mod et landskab præget af mindre og små ejendomme til fritidsformål. Tilplantning kan fortsat ske, men det bør kraftig overvejes, hvor og i hvilket omfang det kommer til at ske. Området må ikke udsættes for større bebyggelser og tekniske anlæg i større skala.

Anbefalinger

Området kan i højere grad overgå til rekreativt formål. Der kan være en risiko for, at de mange naturområder ikke kan opleves af andre end de lokale, da flere lokale veje og stier kan blive lukket eller nedlagt.

Illustration/kort

Landskabskarakter

Karaktergivende landskabselementer

Der er tale om et tydeligt kupert morænelandskab med mange dødshuller og småsøer. Der er ingen tydelig landsbystruktur og bebyggelserne er hovedsageligt lokaliseret omkring vejene. Der ud over ses bebyggelser placeret i landskabet de steder, hvor det har været muligt at placere dem. Området er præget af mindre hobbybrug og der er mange småplantninger og levende hegn i området.

Karaktergivende rumlige og visuelle forhold

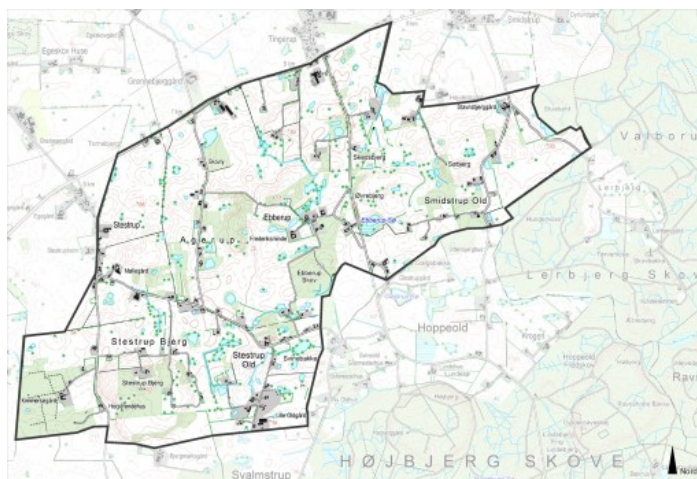
Landskabsformerne og den varierende beplantning samt bebyggelsesstrukturen giver området en intimitet og lukkethed. Området opfattes i sin helhed som meget oplevelsesrigt.

Afgrænsning

Mod nord opleves landskabet med en lidt mere åben beplantningsstruktur og der er generelt en glidende overgang til område 37 Kr. Eskilstrup. Der ud over er grænsen til område 37 bestemt af et skift i bebyggelsesstruktur, markstørrelser og en ændring i terrænformen. Mod øst afgrænses området af kommunesgrænsen til Ringsted Kommune, men landskabeligt set fortsætter området ind i Ringsted Kommune indtil det i sydøst afgrænses visuelt af Højbjerg Skove. Området opleves i sig selv som lukket på grund af de mange bakker.

Nøglekarakteristika

Kuperet og varieret landskab med mange naturelementer og en lille skala i såvel bebyggelse som markstørrelse. Området er ved at ændre sig fra landbrugsland til hobbybrug.



Beliggenhed

Området er beliggende i Holbæk Kommunes sydvestlige del, ca. 19 km sydøst for Holbæk by. Området afgrænses mod nord, syd og vest af område 37 Kr. Eskilstrup og mod vest af kommunegrænsen til Ringsted Kommune.

Området har en udstrækning på ca. 8 km.

Begrundelse for udvælgelse

Området har en markant andeledes bebyggelsesstruktur end resten af Holbæk Kommune. Der ud over er området generelt præget af at være i en lille skala.



Geologi og jordbund

Området har karakter af at være et typiske morænelandskab med dødisrelief. Jordbunden består overvejende af sandblandet lerjord, omkring Svinevold/Stestrup Old findes et lille område med lerblandet sandjord.

Foto/Illustration/Kort

Terræn

Terrænet er tydeligt kuperet med mange dødishuller omkring i landskabet.

Vandelementer

Flere mindre søer opleves i landskabet.

Dyrkningsform

Jordbundsforholdene gør, at der er tale om et område med ringe landbrugsland. Der er primært tale om små ejendomme, hvoraf mange er overgået til hobbybrug eksempelvis med hestehold og jagt. Der ses kun enkelte større landbrugsejendomme på over 30 ha. Omkring dødishullerne opstår halvkultur/natur.

Foto/Illustration/Kort

Bebyggelse

Der er ikke en egentlig landsbystruktur i området, gårdene er lokaliseret, hvor topografien har tilladt det. Dog anes der en nærmest udvisket linjeformet landsbystruktur, der mere nærmer sig bebyggelse langs vej. Mange af disse bebyggelser er kommet til i sidste halvdel af 1800 tallet. Ved Stestrup Old ligger udflytter bebyggelser på ringe jord.

Foto/illustration/Kort

Beplantning

Området virker meget tilgroet i det der forekommer mange småplantninger, småskove, vildtremiser og flere plantager med juletræer eller æbler.

Foto/illustration/Kort

Kulturhistoriske helheder

Bebyggelsesstrukturen og bebyggelserne danner i sig selv en kulturhistorisk helhed. Der ud over er der rester af linjeføringen fra den Midtsjællandske jernbane.

Foto/illustration/Kort

Tekniske anlæg

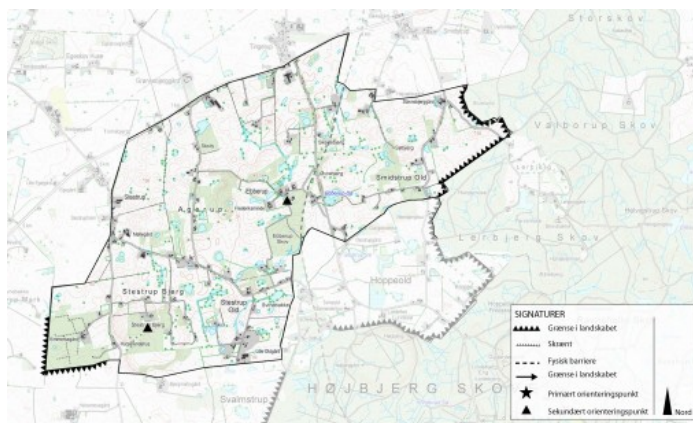
Der er bemærkelsesværdigt få tekniske anlæg og større gårde i området. Dog ses en antennemast ved Ebberup. Øst for Ebberup i nord-sydgående retning ses linjeføringen fra den tidligere Midtsjællandske jernbane, der forbandt Ringsted med Hornsherred, selve jernbanesporer findes ikke længere, men skrænter og enkelte broer erkendes stadig i landskabet.

Foto/illustration/Kort

Rumlige forhold

Skala:	Lille
Rumlig afgrænsning:	Transparent - lukket
Kompleksitet:	Sammensat
Struktur:	Dominerende
Visuel uro:	Roligt
Støj:	Stille

Rumligt er der tale om et meget lukket område og der ses generelt mange ens elementer i området, som eksempelvis små søer, bebyggelse langs vejene og mindre beplantningeenheder af forskellig art.



Helheder og enkeltelementer

Geologi, terræn og vandelementer

Dødishuller spredt ud over landskabet.

Naturarealer og skove

Der findes mange småplantninger og småsøer.

Kulturhistoriske helheder

Bebyggelsesstrukturen adskiller sig væsentligt fra resten af Holbæk Kommune.

Særligt samspil mellem natur og kultur

Der findes mange naturelementer spredt i området.

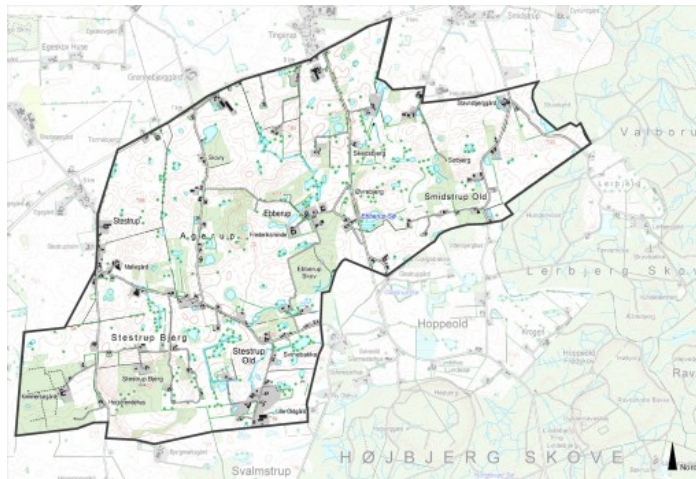
Særlige rumlige og visuelle forhold

Området opleves som et meget lukket landskab.

Delområder

Området fremstår relativt homogent og der er ingen delområder.

Dog opleves den nordvestlige del som en smule mere åben og med en mindre tæt struktur den resterende del af området.



Styrke

Meget karakteristisk område med stor oplevelsesværdi. Det kuperede terræn, den forskelligartede beplantning og de mange naturelementer gør området afvekslende og attraktivt.

Tilstand

Området har udviklet sig til et område for fritidslandmænd og lystejeendomme. Egentlig landbrugsdrift er begrænset og findes især i den nordlige del.

Sårbarhed

Den lille skala og det sammensatte landskab gør, at der ikke kan indplaceres større tekniske anlæg i området. Området er i det hele taget sårbart over for større ændringer.

Særlige landskabelige forhold

Bebyggelsesstruktur og beplantning

Området er præget af små ejendomme og bebyggelsestætheden er forholdsvis stor. Det er karakteristisk for området, at næsten alle gårde og beboelser er beliggende ud til vejene. Det er specielt for dette område, at en forholdsvis stor del af bebyggelsen og næsten alle mindre beplantninger er etableret inden for de seneste 100 år.

Midtsjællandske jernbane

Jernbanen blev anlagt gennem området i 1925, men nedlagt allerede i 1936. Der er stadig spor af banen i form af bandedæmnings, banegrave og enkelte broer. Linjeføringen er flere steder stadig meget tydelig.

Naturarealer

De mange dødishuller og det kuperede landskab gør, at der er utrolig mange småsøer og vandhuller. Områdets ringe landbrugsmæssige værdi gør endvidere, at flere områder ikke er opdyrkede eller henligger i græs. Der er desuden foretaget mange tilplantninger i nyere tid.