

Område 37 Kr. Eskilstrup

Indledning

- Strategi
- Landskabskarakter
- Beliggenhed

Naturgeografi

- Geologi og Jordbund
- Terræn
- Vandelementer
- Kyst

Kulturgeografi

- Dyrkningsform
- Bebyggelse
- Beplantning
- Kulturhistoriske helheder
- Tekniske anlæg

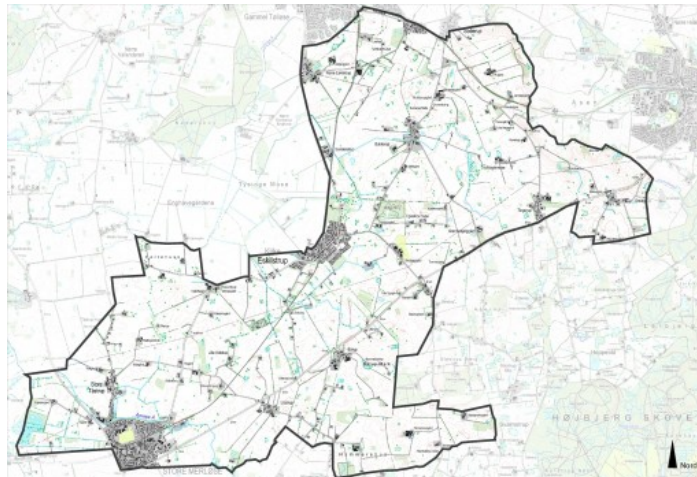
Rumlig analyse

- Rumlige forhold
- Helheder og enkeltelementer

Delområder

Landskabsvurdering

- Styrke
- Tilstand
- Sårbarhed
- Særlige landskabelige forhold



Strategi	3
Landskabskarakter	3
Beliggenhed	3
Geologi og jordbund	4
Terræn	4
Vandelementer	4
Dyrkningsform	4
Bebyggelse	4
Beplantning	5
Kulturhistoriske helheder	5
Tekniske anlæg	5
Rumlige forhold	5
Helheder og enkeltelementer	5
Delområder	6
Styrke	6
Tilstand	6
Sårbarhed	6
Særlige landskabelige forhold	7

Strategi

Målsætning

Området bør bibeholdes som åbent landbrugsland. Der kan ske en fortsat udvikling af landbrugserhvervet. De mange bysamfund begrænser i nogen grad udviklingen. Der kan i nogen grad ske omlægning til mindre brugsstørrelser og skovtilplantning. Der kan i området etableres større tekniske anlæg. Det er væsentligt, at bevare strukturen med bevoksede diger og mindre beplantninger

Anbefalinger

Diger og bevoksninger bør bevares. Der bør ske en yderligere tilplantning for at styrke oplevelsen af de bevoksede linjer i landskabet. Der bør ikke ændres i strukturen omkring landsbyerne f.eks. gennem udlæg af nye boligområder.

Illustration/kort

Landskabskarakter

Karaktergivende landskabselementer

Landbrugslandskab præget af en åben markstruktur i middel-større skala og karakteristiske bevoksede markskel. Der findes desuden flere småsøer i området. I den nordlige del skaber Elverdams Å en særlig oplevelse i form af et mere kuperet terræn.

Karaktergivende rumlige og visuelle forhold

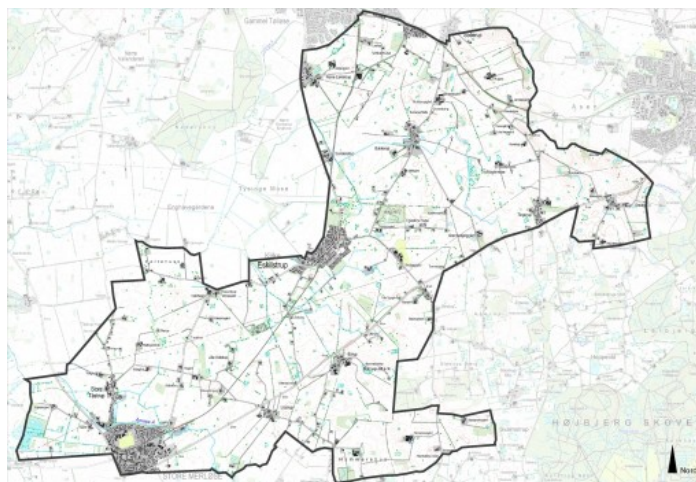
Området er præget af mange bevoksede diger, som giver en vis intimitet. Alligevel opleves landskabet som åbent. Især mod nordøst skaber terrænen og bevoksninger en rumlighed, der adskiller sig fra den resterende del af området og vurderes positivt.

Afgrænsning

Mod vest og område 35 Tysinge sker der et skift i bebyggelsesstrukturen og en overgang til et mere fladt terræn. I øst ses et væsentligt mere kuperet terræn i område 38 Stestrup Old samt i Lejre og Ringsted kommuner. Mod syd er det ligeledes en ændring i terrænen der bestemmer afgrænsningen, område 36 Ordrup er beliggende på en randmoræne og hæver sig over omgivelserne. I den nordlige del af området er der en veldefineret afgrænsning til område 33 Elverdams Å som følger af ådalens udstrækning.

Nøglekarakteristika

Store markstrukturer, bevoksede diger, velbevarede landsbyer og gårde spredt i landskabet.



Beliggenhed

Området er beliggende i kommunens sydøstlige del, ca. 16 km syd for Holbæk by. Området afgrænses mod nord af områderne 31 Lunderød og 33 Elverdams Å. Mod øst og syd går grænsen dels ved kommunegrænsen til Ringsted og Løjre kommuner og dels til område 38 Stestrup Old. Mod syd afgrænses området desuden af område 36 Ordrup. Mod vest afgrænses området af kommunegrænsen til Sorø kommune og område 35 Tysinge.



Området har en udstrækning på ca. 37 km².

Begrundelse for udvælgelse

Ensartet landbrugsland præget af mellemstore brug. Relativt homogent på trods af dets store udstrækning. Der er tydelige grænser til de fleste naboerområder

Geologi og jordbund

Området er et klassisk morænelandskab med dødisrelief. Jordtypen er primært sandblandet lerjord og der er mindre områder med lerblandet sandjord.

Foto/Illustration/Kort

Terræn

Området er præget af en sammensathed i terrænet. Mellem St. Merløse og Kr. Eskilstrup er landskabet relativt fladt-små bølget og opleves åbent. Omkring Kr. Eskilstrup er landskabet mere småbakked og opleves i en mindre skala end den resterende del af området. Der er en særlig grad af lukkethed omkring Udstrup og Hammershus. I den nordøstlige del af området, ved Elverdams Å, er landskabet stort og der forekommer markante terrænforskelle. Dette er også tilfældet syd for Smidstrup dog i noget mindre grad.

Vandelementer

Spredt i hele området ses flere mindre søer, grøfter og enkelte vådområder. Åmose Å løber gennem den sydlige del af området, hvor et mindre eng- og moseområde også findes.

Dyrkningsform

Området er intensivt dyrket og der forekommer halvkultur/natur ved de mindre moseområder.

Foto/Illustration/Kort

Bebyggelse

Der er flere mindre landsbyer i området og mange gårde i varierende størrelser. Der er primært sket byudvikling i stationsbyerne Kr. Eskilstrup og St. Merløse, disse byer fremstår med egentlige byfronter. Centralt i området er Stestrup skole og Fritidsgård beliggende.

Foto/illustration/Kort

Beplantning

Området er præget af tilstedeværelsen af flere forskellige beplantningselementer som skov, småplantninger, bevoksede diger og vejtræer. Primært de bevoksede diger giver området et vist bevokset præg mellem de store marker. I dele af området ved Kr. Eskilstrup, Udstrup og Smidstrup er området præget af en mere lukket karakter.

Foto/illustration/Kort

Kulturhistoriske helheder

Der er flere klassiske stjerneudskiftede landsbyer og generelt et præg af fritliggende gårde. Efter jernbanens etablering har stationsbyerne Kr. Eskilstrup og St. Merløse gennemgået en udvikling til mindre bysamfund.

Foto/illustration/Kort

Tekniske anlæg

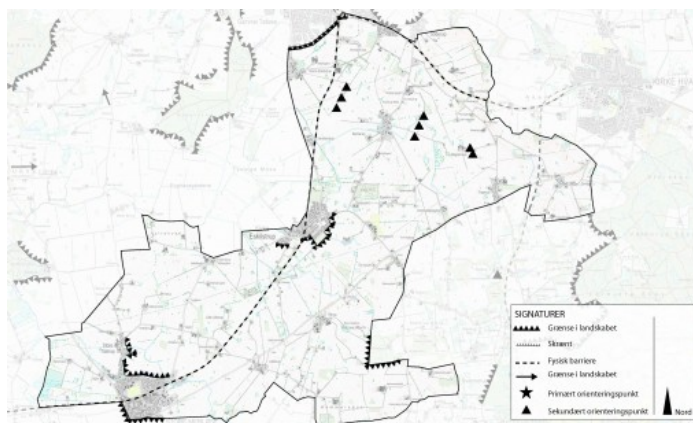
Der findes flere vindmøllegrupper i den nordlige del af området og to højspændingsledninger gennemskærer området i øst-vestlig retning. Området har en relativt stor udstrækning og der løber flere større landeveje på kryds og tværs, især Hvalsøvej og Bonderupvej præger området. Hør-Tølløse jernbanen løber i nord-sydgående retning og forbinder Holbæk med Slagelse. Der ud over findes et kraft-varmeværk i St. Merløse og en mindre campingplads beliggende sydvest for Kr. Eskilstrup.

Foto/illustration/Kort

Rumlige forhold

Skala:	Middel-stor
Rumlig afgrænsning:	Åbent
Kompleksitet:	Sammensat
Struktur:	Middel
Visuel uro:	Roligt
Støj:	Afdæmpet

Omkring jernbanen og de større landeveje er området mere præget af støj. Området opleves sammensat, da der er mange forskellige elementer som landsbyer, stationsbyer og tekniske anlæg. På trods af denne sammensathed fremstår området visuelt roligt. Der er overordnet set en åben afgrænsning til naboområderne, enkelte steder er der tale om en glidende overgang mellem områderne.



Helheder og enkeltelementer

Geologi, terræn og vandelementer

Elverdams Å markerer sig tydeligt mod nordøst.

Kulturhistoriske helheder

Landsbyerne med den klassiske struktur fra stjerneudskeftningen.

Visuel påvirkning fra tekniske anlæg

Vindmøllerne syd for Soderup præger i nogen grad den nordlige del af området.

Byudvikling

Især St. Merløse og i mindre grad Kr. Eskilstrup præger som følge af byudviklingen det omkringliggende landskab.

Delområder

37.01 Elverdams Å

Delområdet adskiller sig fra den resterende del af område 37 ved ådalens markante terrænforskelle. Området er i større skala, hvilket understøttes af terrænet.

37.02 Bagmarken

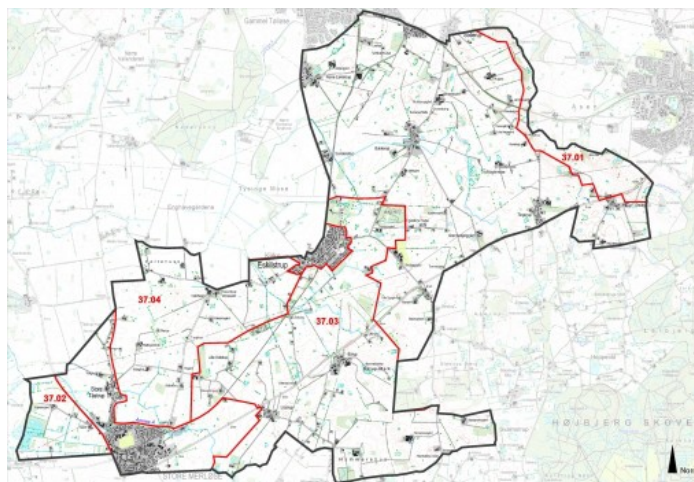
Et delområde, der er en del af et middelstort vådområde, som strækker sig ind i Sorø Kommune. Delområdet er markant mere vådt end den resterende del af område 37.

37.03 Bårup

Småbakked landskab og i lidt mindre skala. Der er en særlig grad af lukkethed omkring Udstrup og øst for Hammershus, hvor terrænet er lidt voldsommere end i resten af området.

37.04 Have Borup

Landskabet er fladt til småbølget. Denne del af området opfattes meget åbent.



Styrke

Typisk landbrugsland med mange landsbyer og større velfungerende gårde. Landskabet virker autentisk, men er samtidig et område, hvor der er sket en løbende udvikling af landbrugsbedrifterne.

Tilstand

Landsbyerne er generelt relativt velbevarede og strukturen ses tydeligt i landskabet. På trods af, at der er kommet yderligere bebyggelse, jernbane, vindmøller og større staldanlæg til, opleves området og landskabet relativt intakt.

Sårbarhed

Området virker robust, men bør fastholdes som et område, der udnyttes landbrugsmæssigt. De velafgrænsede landsbyer bør bibeholdes i deres nuværende udstrækning. Yderligere byudvikling bør begrænses og kun understøtte de nuværende bebyggelsesstrukturer.

Særlige landskabelige forhold

Landsbyerne

De mange landsbyer i området fremstår velbevarede, men samtidig byer, hvor der fortsat sker en udvikling. Kun omkring St. Merløse og Kr. Eskilstrup er der sket en større udbygning.

Større gårde

Der er markant flere større gårde i dette område end i de fleste. De er ikke samlet i specielle områder, men ligger både i byerne og for sig selv i det åbne land.