

Område 36 Ordrup

Indledning

- Strategi
- Landskabskarakter
- Beliggenhed

Naturgeografi

- Geologi og Jordbund
- Terræn
- Vandelementer
- Kyst

Kulturgeografi

- Dyrkningsform
- Bebyggelse
- Beplantning
- Kulturhistoriske helheder
- Tekniske anlæg

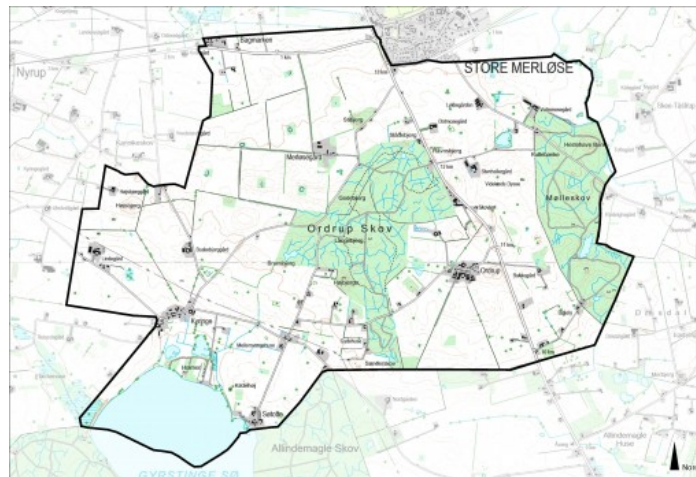
Rumlig analyse

- Rumlige forhold
- Helheder og enkeltelementer

Delområder

Landskabsvurdering

- Styrke
- Tilstand
- Sårbarhed
- Særlige landskabelige forhold



Strategi	3
Landskabskarakter	3
Beliggenhed	3
Geologi og jordbund	4
Terræn	4
Vandelementer	4
Dyrkningsform	4
Bebyggelse	4
Beplantning	4
Kulturhistoriske helheder	5
Tekniske anlæg	5
Rumlige forhold	5
Helheder og enkeltelementer	5
Delområder	6
Styrke	6
Tilstand	6
Sårbarhed	7
Særlige landskabelige forhold	7

Strategi

Målsætning

Området bør bevares i sin nuværende form, som højt beliggende landbrugslandskab i middel skala med udsigt til i alle retninger. Bebyggelsesstrukturen og samspillet mellem herregård, landsbyer og fritliggende gårde bør bevares.

Anbefalinger

Der bør ikke gives mulighed for byudvikling i området, men enkelte huludfyldninger kan ske intent i landsbyerne, ligesom der skal være mulighed for, at gårdene kan udvikle sig naturligt. Der bør ikke gives mulighed for at St. Merløse kan udvikle sig ind i dette område. Der bør ikke etableres landbrugsbygninger, som er i konflikt med den eksisterende skala. Da området er særligt velbevaret bør der ikke etableres tekniske anlæg som vindmøller eller større vejanlæg, da autenticiteten herved vil blive påvirket negativt.

Illustration/kort

Landskabskarakter

Karaktergivende landskabselementer

Områdets karakter skabes i høj grad af samspillet mellem beplantninger og terræn. Skovene, småplantninger, de bevoksede diger og det rullende landskab ligger på en randmoræne, og hæver sig derfor markant over de omkringliggende områder.

Karaktergivende rumlige og visuelle forhold

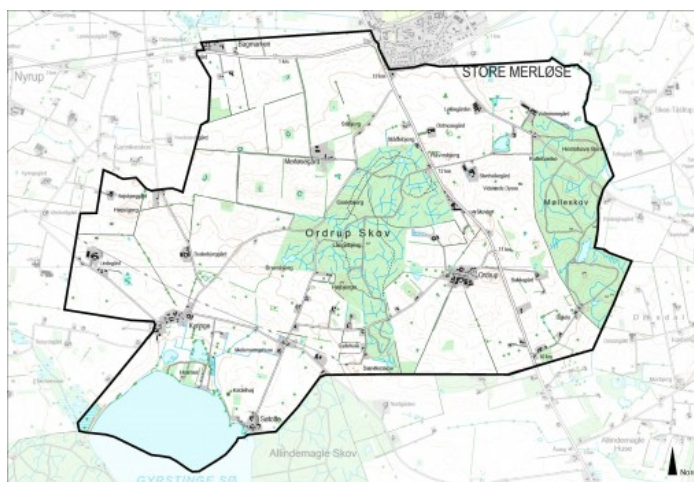
Områdets opleves intimt og opdelt som følge af beplantningsstrukturen og især Ordrup skov centralt i området. I samspil med terrænet bevirker beplantningsstrukturen, at området som helhed ikke kan overskues fra et enkelt punkt. Der i mod er der udsigt til alle verdenshjørner fra området.

Afgrænsning

Store dele af afgrænsningen sker i kraft af kommunegrænsen mod Sorø og Ringsted kommuner. Især mod syd og øst opleves landskabet som sammenhængende med området. Mod nord afgrænses området af de lavtliggende, flade områder i Åmosen, denne grænse løber langs jernbanen.

Nøglekarakteristika

Det højtliggende, rullende landskab med små og store bakker. Skovene, de mange bevoksede diger og vildt remiser. Områdets høje grad af autenticitet.



Beliggenhed

Området er Holbæk Kommunes sydligste område beliggende ca. 19 km syd for Holbæk by. Området grænser mod vest op til Sorø Kommune og mod syd og øst op til Ringsted Kommune. Mod nord afgrænses området af område 37 Kr. Eskilstrup.

Området har en udstrækning på ca. 14 km².

Begrundelse for udvælgelse

Der er tale om et meget velbevaret landbrugsland med enkelte landsbyer og en Herregård, hvor landbrugesdriften er dominerende.



Geologi og jordbund

Området er et morænelandskab med randmoræne og mod syd ved Gyrstinge sø findes en tunneldal. Den dominerende jordtyper er sandblandet lerjord, der er mindre forekomster af lerblandet sandjord. Ved Gyrstinge sø er der et lille område med humusjord.

Foto/Illustration/Kort

Terræn

Området er højtliggende og små- storbakked, Terrænet er fra den centrale del af området faldende mod Gyrstinge sø i syd og udfladende mod Åmosen i nord. Der er en moderat kompleksitet i områdets terræn.

Vandelementer

Der findes flere mindre søer og enkelte moser i området, men Gyrstinge sø er dominerende. Gyrstinge sø har et areal på ca. 2,5 km² og størstedelen af søen er beliggende i Ringsted Kommune.

Dyrkningsform

Området er intensivt dyrket og fremstår overordnet som et landbrugsland. I syd langs Gyrstinge sø findes et mindre naturområde.

Foto/Illustration/Kort

Bebyggelse

I den nordlige del af området ligger Herregården Mørløsegård, denne del af området er stort set fri for anden bebyggelse. Mod syd ligger landsbyerne Kyrringe og Ordrup, mellem landsbyerne er mange fritliggende huse og mindre-mellemstore gårde. Den østlige del af området er præget af en koncentration af større, fritliggende gårde.

Foto/illustration/Kort

Beplantning

Der findes to større skove i området, Ordrup skov på ca. 140 ha og Mølleskov på ca. 100 ha. Ud over skovarealerne er der mange bevoksede diger, enkelte småplantninger og især mange vildt remiser.

Foto/illustration/Kort

Kulturhistoriske helheder

Herregården Merløsegård har haft stor betydning for den nordlige del af områdets udvikling, her ses en større skala og markstruktur end i den resterende del af området. Landsbyerne Ordrup og Kyringe er traditionelle stjerneudskiftede landsbyer, hvilket tydeligt ses i landskabet omkring. Begge landsbyer har bevaret deres oprindelige form og struktur. Området fremstår meget autentisk og der er ikke sket en nævneværdig udvikling i forhold til infrastruktur og bebyggelse.

Foto/illustration/Kort

Tekniske anlæg

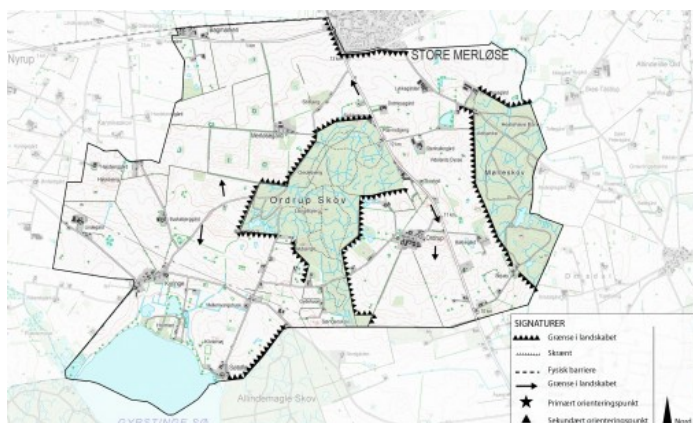
Dele af områdets nordlige grænse løbes langs en jernbane. Der ud over gennemskæres området af landevejen mellem Holbæk og Ringsted og gennem den sydlige del af området løber en højspændingsledning. Landevejen mellem Holbæk og Ringsted er en del af et gammel vejforløb, der møder den øst-vestgående landevej umiddelbart vest for St. Merløse.

Foto/illustration/Kort

Rumlige forhold

Skala:	Middel
Rumlig afgrænsning:	Åbent
Kompleksitet:	Sammensat
Struktur:	Middel
Visuel uro:	Roligt
Støj:	Stille

Området er generelt meget stille, dog forekommer der vejstøj fra de to hovedlandeveje, som gennemskærer området. Den nordlige del af området omkring Herregården Merløsegård opleves i en større skala end det resterende område.



Helheder og enkeltelementer

Geologi

Hele området er oplevelsesrigt på grund af det bakkede terræn, som skaber en høj grad af intimitet.

Naturarealer og skove

De to mellemstore skove, Ordrup skov og Mølleskov.

Kulturhistoriske helheder

Landsbyerne Kyringe og Ordrup fremstår særligt autentiske. Herregården Merløsegård udgør også en kulturhistorisk helhed.

Rumlige og visuelle forhold

Hele området er en langstrakt bakke, som hæver sig over naboområderne og dermed giver en åbenhed og et udsyn til alle verdenshjørner. Skove og bevoksede diger er medvirkende til at skabe intimitet i området.

Byudvikling

I den nordlige del af området opleves en vis påvirkning fra Store Merløse, men ellers er der ingen byudvikling i området.

Delområder

36.01 Merløsegård

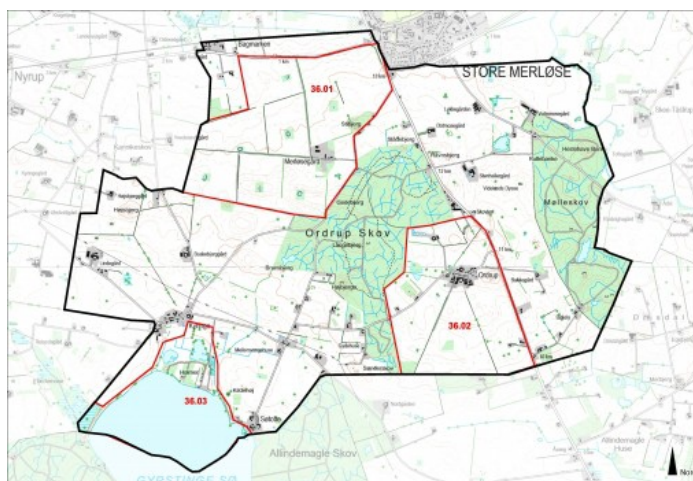
Delområdet består af herregården Merløsegård og tilhørende jorder. Skalamæssigt adskiller delområdet sig fra den resterende del af område 36 idet der her er tale om et storskala landbrugslandskab. Den væsentligste forskel på landbrugslandskabet i delområdet og i resten af område 36 er, udover skiftet i skala, tilstedeværelsen af de mange vildtremiser og bevoksede diger. Landskabet omkring Merløsegård flader ud mod nord i forhold til det mere bakkede landskab centralt i område 36.

36.02 Ordrup

Klassisk stjerneudskiftet landsby, hvor den oprindelige struktur er meget markant i landskabet. Bebyggelsen er koncentreret i landsbyen, her ud over findes kun enkelte mindre gårde. De bevoksede diger og vejene understreger strukturen.

36.03 Holmen

Delområde der er præget af nærheden til Gyrstinge sø, og har naturpræg i modsætning til det dyrkede landbrugslandskab i den resterende del af området. Ud over Gyrstinge sø findes to små søer samt vådområder. Der er kun få spredte bebyggelser i delområdet.



Styrke

Områdets styrke ligger primært i den høje grad af autenticitet og det meget velbevarede landbrugslandskab i middel skala. Beliggenheden på en randmoræne medfører, at der er en særlig udsigt til de omkringliggende områder og Gyrstinge sø.

Tilstand

Der er tale om et usædvanligt velbevaret område, med stor autenticitet, som har en lang historie. Der er sket en udvikling i form af at de enkelte gårde et blevet større, men egentlig byudvikling eller ændringer i infrastrukturen er ikke forekommet.

Sårbarhed

Området vurderes til at være sårbart i forhold til etablering af tekniske anlæg og byudvikling. For at bevare intimiteten og autenticiteten i området bør der ikke gives mulighed for byudvikling i området, enkelte huludfyldninger kan ske internt i landsbyerne, ligesom der skal være mulighed for at gårdene udvikler sig. Udvidelser til gårde og etablering af nye bygninger skal ske med respekt for den eksisterende struktur og skala i området.

Særlige landskabelige forhold

Det højtliggende, rullende landskab med små og store bakker og beplantningsstrukturen er særligt karakteristiske for området. De enkelte delområder repæsenterer forskellige oplevelser i landskabet, der samtidig opleves som et sammenhængende landbrugslandskab.

Intimiteten i området bør bevares gennem opretholdelse af de bevoksede diger og evt. tilføjelse af levende hegn, så længe det sker uden at de særlige udsigter sløres.