

Område 34 Nr. Vallenderød

Indledning

- Strategi
- Landskabskarakter
- Beliggenhed

Naturgeografi

- Geologi og Jordbund
- Terræn
- Vandelementer
- Kyst

Kulturgeografi

- Dyrkningsform
- Bebyggelse
- Beplantning
- Kulturhistoriske helheder
- Tekniske anlæg

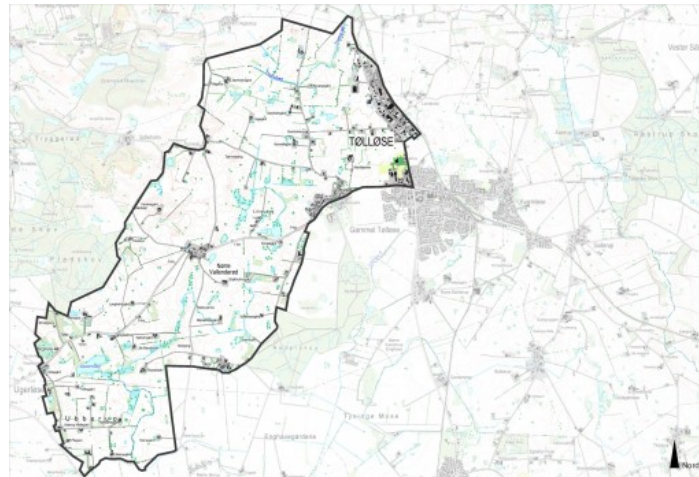
Rumlig analyse

- Rumlige forhold
- Helheder og enkeltelementer

Delområder

Landskabsvurdering

- Styrke
- Tilstand
- Sårbarhed
- Særlige landskabelige forhold



Strategi	3
Landskabskarakter	3
Beliggenhed	4
Geologi og jordbund	4
Terræn	4
Vandelementer	4
Dyrkningsform	4
Bebyggelse	4
Beplantning	5
Kulturhistoriske helheder	5
Tekniske anlæg	5
Rumlige forhold	5
Helheder og enkeltelementer	5
Delområder	6
Styrke	7
Tilstand	7
Sårbarhed	7
Særlige landskabelige forhold	7

Strategi

Målsætning

Området bør bevares som åbent landbrugsland. Autenticiteten bør bevares, men da området samtidig virker til at have en rimelig robusthed over for nye elementer af mindre skala, så kan der ske en vis udvikling. Det er forventeligt, at flere landbrugsejendomme vil overgå til hobbybrug eller deltidsbrug. Der kan være grundlag for en intensivering af landbrugsdriften i de centrale dele af området, men landskabeligt bør der ikke tilføjes store bygninger eller ske en forøgelse af markstørrelserne.

Anbefaling

Området bør udvikle sig mod en mere sammensat karakter. Der bør gives mulighed for en vis grad af tilplantning. Det skal dog ske på en måde, så de lange kig mod syd og mod bakkelandskabet omkring Maglesø bibeholdes. Naturområderne bør styrkes og indgå i et bånd af moser, søer og enge igennem området.

Illustration/kort

Landskabskarakter

Roligt og harmonisk landskab med mange delelementer i form af små naturarealer og beplantning i skel. Området virker uforandret og er som et af de eneste i kommunen fri for tekniske anlæg og større landbrugsbygninger. Undtaget dog området ved Tølløse industriområde. Området har en vis grad af autenticitet på trods af, at flere landbrugsejendomme løbende er moderniseret. Til trods for det åbne landskab, så virker det alligevel afvekslende.

Karaktergivende landskabselementer

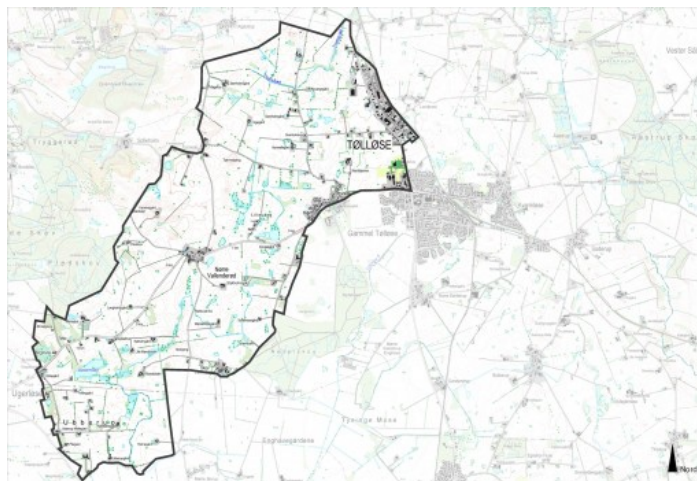
Det dominerende landskabselement er landbrugslandet, og det let bølgende terræn, som sammen med de bevoksede skel og diger giver landskabet dets karakter. Det er også karakteristisk, at der ikke er tekniske anlæg af betydning i området. Dette forhold bør respekteres.

Karaktergivende rumlige og visuelle forhold

Det svagt kuperede landskab og det lavtliggende område mod syd gør, at der i næsten hele området er mulighed for lange kig. Fra få, lidt højere områder i den nordlige del af området og ved Bobjerg og Ubberup helt mod syd kan man se meget langt til trods for de relativt beskedne højdeforskelle. Beplantninger skaber den rumlige afgrænsning og gør, at landskabet virker åbent og rumligt på samme tid.

Afgrænsning

Kun mod område 30 Maglesø danner de markante bakker en tydelig afgrænsning. Mod sydøst til område 35 Tysinge dannes



grænsen af ændret dyrkningsstruktur og et fladere landskab. Grænsen er ikke markant aftegnet i landskabet, men opleves alligevel tydeligt. Mod nord er grænsen mere diffus.

Nøglekarakteristika

Typisk landbrugsland med gårde af mellemstor størrelse. Velafgrænsede landsbyer og mange små naturtyper gennem området.

Beliggenhed

Området er beliggende ca. 14 km syd for Holbæk by, mellem Ugerløse og Tølløse. Området afgrænses af mod nordvest af område 30 Maglesø, mod sydvest af område 28 Ugerløse. Mod syd er en lang grænse mod område 35 Tysinge og mod øst og nord danner Tølløse by og område 31 Lunderød grænse.

Området har en udstrækning på 17 km²

Begrundelse for udpegning

Ensartet landbrugsland af mellem skala med svagt bølget terræn og stort indhold af små naturarealer.



Geologi og jordbund

Morænelandskab med dødisrelief. Overvejende sandblandet lerjord. Mod syd findes et område med lerblandet sandjord. Mindre områder med humusjord.

Foto/Illustration/Kort

Terræn

Småbakket til bølget landskab. Svagt faldende mod øst

Vandelementer

I området findes mange mindre søer og vandhuller. Der er desuden en del, delvist afvandede moseområder.

Dyrkningsform

Området er intensivt dyrket. Spredt på de store til mellemstore dyrkningsflader findes mange lavninger med vandhuller og søer.

Foto/Illustration/Kort

Bebyggelse

Der er flere landsbyer i området, hvor der findes gårde. Uden for landsbyerne i det åbne land ligger gårdene spredt og karakteristisk ikke langs vejene. Derimod er der enkelthuse og mindre landbrug ved vejene. Dette er især udbredt i områdets nordlige del.

Foto/illustration/Kort

Beplantning

Området er generelt fattigt på beplantninger og der er ingen egentlige skov. Området grænser dog op til større skove i områderne 30 Maglesø og 35 Tysinge. Der findes flere småplantninger spredt i landskabet. Det er karakteristisk for området, at der er alléer op til flere af gårdene.

Foto/illustration/Kort

Kulturhistoriske helheder

Landsbyerne Gl. Tølløse, Nr. Vallenderød og Skov Vallenderød er udpeget som kulturmiljøer.

Foto/illustration/Kort

Tekniske anlæg

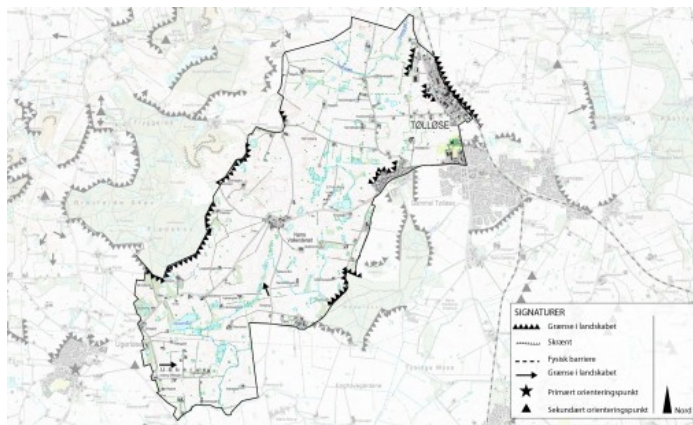
Der er få tekniske anlæg i området. Væsentligste element er industriområdet nord for Tølløse. Dette markerer sig tydelig i landskabet. En enkelt højspændingsledning løber gennem den sydligste del, men opleves ikke særlig tydeligt. Der er kun ganske få større gårde, som indgår harmonisk i landskabet.

Foto/illustration/Kort

Rumlige forhold

Skala:	Middel
Rumlig afgrænsning:	Åbent til lukket
Kompleksitet:	Sammensat
Struktur:	Middel
Visuel uro:	Roligt
Støj:	Stille

I den vestlige del af området dannes en klar grænse mod Område 30 Maglesø i form af både skove og terrænet som hæver sig markant. Tilsvarende danner Tølløse by en tydelig grænse mod øst. Grænsen til område 35 Tysinge er mere åben, men er tydelig i form af markstørrelse og bebyggelsesstruktur. Mod nord er afgrænsningen mere diffus.



Helheder og enkeltelementer

Geologi terræn og vandelementer

Der findes mange mindre søer og vandhuller spredt i området. De markerer sig dog ikke tydeligt, men er med til at gøre landskabet

mere differentieret.

Natur- og skovarealer

Området er helt uden skov af betydning. Mange små naturområder, er beliggende spredt i landbrugslandet.

Kulturhistoriske helheder

De tre landbyer Gl. Tølløse, Nr. Vallenderød og Skov Vallenderød er alle udpeget som kulturmiljøer. De er generelt velbevarede med flere markante og velbevarede gårde og huse. Forbindelsen mellem landsbyer og landskab er fin.

Særligt samspil mellem natur og kultur

Til trods for den intensive landbrugsdrift, er der mange små naturområder spredt i området. Disse ligger dog for en stor del løserevet og uden indbyrdes sammenhæng.

Særlige rumlige og visuelle forhold

Området virker meget åbent. Dog en markant grænse mod vest, hvor terrænet hæver sig markant i område 30 Maglesø. Sammen med skovene i dette område, dannes en markant grænse mellem disse to områder.

Markante udsigter

Man kan de fleste steder se langt, dog især mod øst og syd, hvor landskabet ligger lavere i den afvandede Tysinge Mose. De største udsigter ses fra Bobjerg ved Skov Vallenderød og ved Ubberup.

Visuel påvirkning

Industriområdet ved Hjortholmvej nord påvirker oplevelsen af området længst mod øst negativt. En yderligere udbygning bør begrænses mest muligt eller planlægges sammen med eksempelvis skovplantning.

Byudvikling

Der forventes ikke at ske byudvikling i området ud over industriområdet.

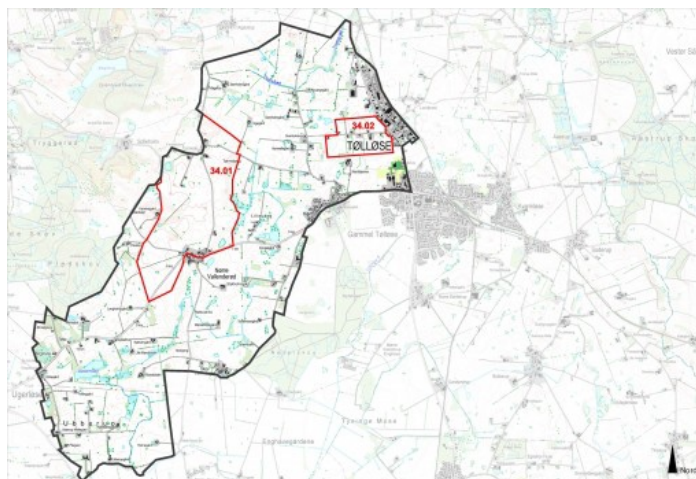
Delområder

34.01 Nr. Vallenderød

Delområdet adskiller sig fra resten af området ved at bestå af større marker og det opleves mere åbent. Delområdet er også i modsætning til resten af område 34 fattigt på bebyggelse og beplantning.

34.02 Grønholmvej

Husmandsudstyknings, som adskiller sig ved de lidt mindre marker og velstrukturerede placering af bebyggelsen langs vejen. Lidt mindre skala end den øvrige del af område 34, omend der også andre steder som eksempelvis ved Ubberup er lignende områder. Disse er dog ikke så velafgrænsede, så de berettiger til delområder.



Styrke

Området er på en gang sammensat og ensartet. Det består af mange enkeltelementer, som dog ikke alle fremstår tydeligt, men de er med til at bringe landskabet ned i skala. Det betyder også, at der kan indpasses nye elementer af beskeden størrelse. Det vurderes, at der kan tillades ændringer. Især vil der kunne indpasses mindre skove og hegn, men også mindre tekniske anlæg vil kunne indpasses i de mere åbne områder.

Tilstand

Området er kun i ringe grad påvirket af tekniske anlæg. Undtaget er industriområdet nord for Tølløse, som sætter et markant præg på denne del af området. Området er et typisk landbrugsland, og har bevaret oplevelsen af at bestå af mellemstore brug.

Sårbarhed

Området vil være sårbart over for større tekniske anlæg og andre tiltag, som ikke kan underlægge sig det eksisterende terræn og beplantningen. Industriområdet ved Tølløse har allerede en vis negativ påvirkning og bør bearbejdes.

Særlige landskabelige forhold

Det åbne landskab

Det er karakteristisk, at der fra næsten hele området kan ses langt. Man skal derfor være opmærksom på, at ny bebyggelse og tekniske anlæg vil have en markant indflydelse på omgivelserne. Dele af området ville have gavn af yderligere beplantninger. Særligt omkring Nr. Vallenderød er landskabet meget åbent, og her kan med fordel ske en yderligere opdeling og en formindskelse af skalaen.

Landsbyerne

De fire landsbyer, Nr. Vallenderød, Gl. Tølløse, Skov Vallenderød og Tjørnede er alle meget velbevarede. Disse bør ikke udbygges yderligere, men kan dog tåle en begrænset huludfyldning.

Naturområder

Igennem området fra nordøst til sydvest løber et bånd af moser, småsøer, vandløb og bevoksninger. Dette bånd af naturområder er medvirkende til at danne landskabet i dette område. Flere steder er oplevelsen dog noget udvisket og der kan med fordel ske naturretablering eller nyplantninger omkring dette bælte.