

Område 31 Lunderød

Indledning

- Strategi
- Landskabskarakter
- Beliggenhed

Naturgeografi

- Geologi og Jordbund
- Terræn
- Vandelementer
- Kyst

Kulturgeografi

- Dyrkningsform
- Bebyggelse
- Beplantning
- Kulturhistoriske helheder
- Tekniske anlæg

Rumlig analyse

- Rumlige forhold
- Helheder og enkeltelementer

Delområder

Landskabsvurdering

- Styrke
- Tilstand
- Sårbarhed
- Særlige landskabelige forhold

Strategi	3
Landskabskarakter	3
Beliggenhed	3
Geologi og jordbund	4
Terræn	4
Vandelementer	4
Dyrkningsform	4
Bebyggelse	4
Beplantning	4
Kulturhistoriske helheder	5
Tekniske anlæg	5
Rumlige forhold	5
Helheder og enkeltelementer	5
Delområder	6
Styrke	6
Tilstand	6
Sårbarhed	6
Særlige landskabelige forhold	7

Strategi

Målsætning

Området bør bevares som åbent landbrugsland. Autenticiteten bør bevares omkring de små byer og vejene. Den kraftige påvirkning, som er sket og forventes at ske bør medføre, at der i landskabet skal ske tiltag, som kan underbygge den nuværende oplevelse af landskabet. Der kan tilføjes nye elementer

Anbefaling

Der bør gives mulighed for en del nyplantninger - især i tilknytning til byområderne.

Illustration/kort

Landskabskarakter

Karaktergivende landskabselementer

Landbrugslandet med de mellemstore gårde og bevoksede diger. Der er kun sket en begrænset udvikling i området. Området domineres af de store trafik anlæg i form af Skovvejen som udbygges til motorvej og de tilknyttede anlæg og jernbanen.

Karaktergivende rumlige og visuelle forhold

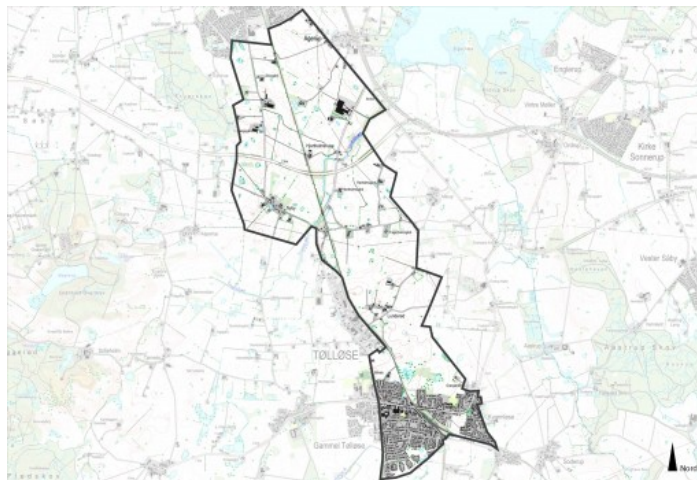
Området opleves åbent, de bevoksede diger og beplantninger i øvrigt gør landskabet overskueligt. At området ligger højt i forhold til områderne mod øst giver nogle steder området en vis storhed.

Afgrænsning

Afgrænses mod nord af Vipperød by og mod syd af Tølløse by. Mod øst sænker landskabet sig markant i område 33 Elverdams Å. Afgrænsningen mod vest bestemmes af forhold som terrænformer og indholdet af naturarealer i landskabet. Mod vest er afgrænsningen mere diffus og kan sine steder opleves svagt. Andre steder opleves en tydelig grænse selv om landskabet på mange måder er ens.

Nøglekarakteristika

Typisk landbrugsland med gårde af mellemstor størrelse. Flere småplantninger og bevoksede diger. Området domineres nogle steder markant af motorvej og jernbane og opleves derfor meget opdelt.



Beliggenhed

Området er beliggende ca. 10 km syd for Holbæk by, mellem Vipperød og Tølløse. Afgrænses mod vest af områderne 15 Søstrup, 30 Maglesø og 34 Nr. Vallenderød. Mod syd danner Tølløse by grænse og mod øst ligger område 33 Elverdams Å. Mod nordøst ligger område 32 Arnakke, men sammenhængen til dette område er begrænset af Ågerup by og Holbækmotorvejen.



Området har en udstrækning på ca. 10 km².

Begrundelse for udvælgelse

Landbrugsland af mellem skala, men af større enheder end i nogle af delområderne. I områderne mod vest præger bevoksningerne i højere grad områderne. Mod øst er terrænet væsentligt anderledes.

Geologi og jordbund

Området er domineret af en moræneflade. Der er i dele af området dødisrelief, som dog ikke er særlig markant. Domineret af områder af sandblandet lerjord. Kun få områder med lerblandet sandjord.

Foto/Illustration/Kort

Terræn

Bølget landskab. Svagt hældende mod øst. Truelsbækken løber gennem området i en markant ådal som flere steder ligger dybt. Landskabet er mest kuperet mod syd, og fladere mod nord.

Vandelementer

Spredt i området er flere mindre vandhuller og søer samt få rester af moseområder. Igennem området løber Truelsbæk dybt i landskabet.

Dyrkningsform

Mellemstore landbrug. I området er enkelte større landbrugsejendomme.

Foto/Illustration/Kort

Bebyggelse

Der er to landsbyer - Nyby og Lunderød - i området. Kun Nyby fremtræder som en egentlig by. På nær nogle enkelte gårde, så ligger al bebyggelse tæt ved vejene. Der findes syd for Vipperød en større gård, og Superfoss bygninger markerer sig tydeligt i landskabet.

Foto/illustration/Kort

Beplantning

Området er generelt åbent med småplantninger og bevoksede diger. Længs jernbanen er beplantninger som begrænser oplevelsen af jernbanen. Truelsbækkens ådal er tilsvarende meget tilgroet og fremstår ikke tydeligt.

Foto/illustration/Kort

Kulturhistoriske helheder

Landsbyerne har en vis kulturhistorisk værdi, men eller vurderes der ikke at være kulturhistoriske elementer af betydning.

Foto/illustration/Kort

Tekniske anlæg

Området gennemskæres på tværs af Skovvejen og på langs af jernbanen. De er begge med til at dele området op i mindre dele. Igennem området løber også to højspændingsledninger. Området domineres i nordøst af Superfoss fabriksbygninger, som kan ses langt væk fra øst selv om de ikke virker så store tæt på. Tølløse industriområde støder op til området, men på grund af jernbanen opleves det ikke særligt tydeligt.

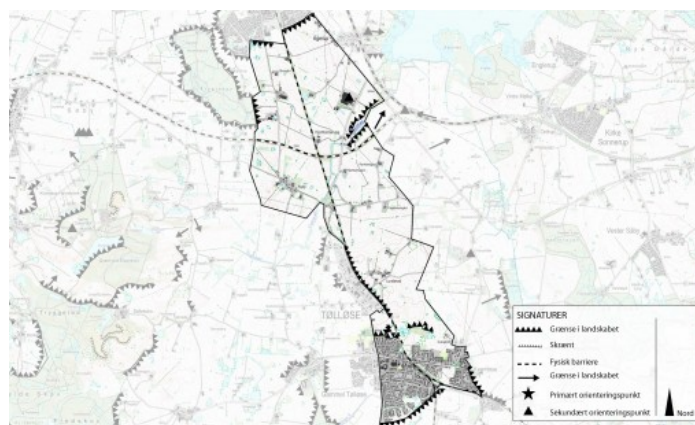
Foto/illustration/Kort

Rumlige forhold

Skala:	Middel
Rumlig afgrænsning:	Åbent
Kompleksitet:	Sammensat
Struktur:	Middel
Visuel uro:	Middel roligt
Støj:	Afdæmpet

Landskab som er beliggende højt. Flere steder udsigt over Elverdams Ådal og Tempelkrog. Adskiller sig fra område 33 Elverdams Å ved at være fladere og ikke en del af ådalen. Adskiller sig fra de øvrige naboer ved at være fattigere på delelementer og uden markante terrænformer. Mod syd og nord afgrænses området af byerne Tølløse og Vipperød. Området opfattes lidt som et overgangsområde til de mere homogene naboer.

Området er åbent uden egentlige grænser. Kun mod Tølløse og Vipperød danner byranden tydelige grænser.



Helheder og enkeltelementer

Terræn og vandelementer

Truelsbækkens forløb gennem området er markant, men delvist skjult i beplantning

Markante udsigter

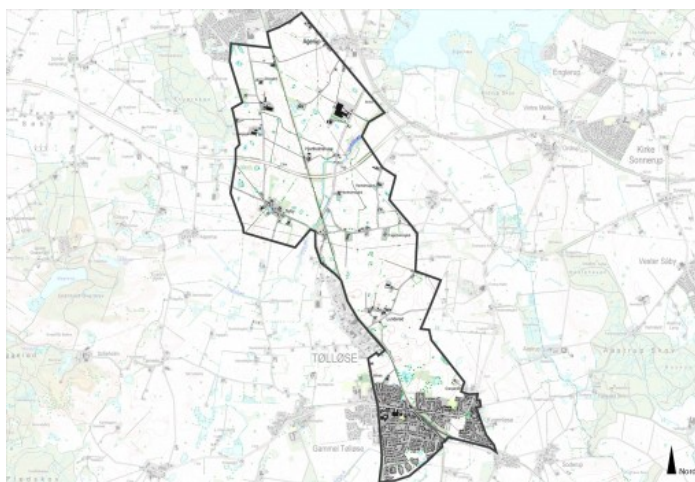
Området ligger på kanten af Elverdams Ådal. Der er mulighed for at se ud over ådalen, men terrænet gør, at man ikke ser ned i dalen.

Visuel påvirkning

Skovvejen og jernbanen dominerer de centrale dele af området og virker meget opdelende. Byerne Tølløse og Vipperød dominerer henholdsvis den sydlige og den nordlige del af området. Tilsvarende er Superfoss bygning et markant element i områdets nordøstlige hjørne.

Delområder

Området er meget ensartet og der er ingen delområder.



Styrke

Landbrugsland med en struktur, der er tilstrækkelig robust til, at der kan ske en fortsat udvikling. Til trods for, at der er sket byudvikling og de større trafikanelæg løber gennem området, så har det stadig et oprindeligt præg.

Tilstand

Der sker i de centrale dele store anlægsarbejder omkring udbygningen af motorvejen. Området virker meget opdelt, men de enkelte dele af området har stadig et oprindeligt præg.

Sårbarhed

Uplanlagt byudvikling kan være stærkt skæmmende for de nordlige og sydlige dele af området. Indplacering af nye elementer og elementer af stor skala kan forstyrre det præg af oprindelighed, som stadig findes i dele af området. Det er væsentligt, at området stadig opleves som åbent

landbrugsland ved færdsel ad kommunevejene i området.

De nye motorvejsanlæg kan komme til at virke skæmmende og der bør derfor tages store hensyn til udformningen af arealerne langs motorvejen.

Særlige landskabelige forhold

Truelsbæk

Truelsbæks forløb gennem området er ganske markant. Den løber dybt i landskabet og på strækningen mellem Skovvejen og motorvejen ligger den nærmest i en kløft. Hele strækningen er dog meget bevokset, og åen er derfor svær at erkende.