

# Område 29 Galge Overdrev

## Indledning

- Strategi
- Landskabskarakter
- Beliggenhed

## Naturgeografi

- Geologi og Jordbund
- Terræn
- Vandelementer
- Kyst

## Kulturgeografi

- Dyrkningsform
- Bebyggelse
- Beplantning
- Kulturhistoriske helheder
- Tekniske anlæg

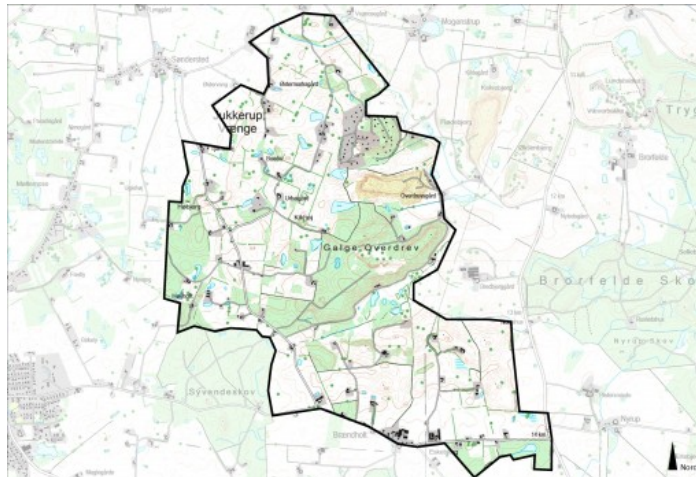
## Rumlig analyse

- Rumlige forhold
- Helheder og enkeltelementer

## Delområder

## Landskabsvurdering

- Styrke
- Tilstand
- Sårbarhed
- Særlige landskabelige forhold



<a href="#">Strategi</a>	3
<a href="#">Landskabskarakter</a>	3
<a href="#">Beliggenhed</a>	4
<a href="#">Geologi og jordbund</a>	4
<a href="#">Terræn</a>	4
<a href="#">Vandelementer</a>	4
<a href="#">Dyrkningsform</a>	4
<a href="#">Bebyggelse</a>	5
<a href="#">Beplantning</a>	5
<a href="#">Kulturhistoriske helheder</a>	5
<a href="#">Tekniske anlæg</a>	5
<a href="#">Rumlige forhold</a>	5
<a href="#">Helheder og enkeltelementer</a>	6
<a href="#">Delområder</a>	6
<a href="#">Styrke</a>	6
<a href="#">Tilstand</a>	6
<a href="#">Sårbarhed</a>	7
<a href="#">Særlige landskabelige forhold</a>	7

## Strategi

### Målsætning

Området bør bevares som et dynamisk landskab, hvor der er en vekselvirkning mellem småplantninger, bevoksede diger, terræn og landbrugsflader. Den spredte bebyggelse og beplantningsstrukturen, er helt karakteristisk for størstedelen af området og bør opretholdes. Området virker relativt robust, især mod syd-øst, hvorfor nogle nye elementer eller flere af de eksisterende elementer ikke vil skade autenticiteten.

### Anbefaling

For at området kan udvikle sig mod en større sammenhæng, kan der etableres småplantninger og levende hegn mod syd-øst i delområde 29.02, som fremstår mere åbent og i en større skala end det resterende område. I hele området gælder det, at de markante terrænformer og særlige udsigter skal bevares ved eventuelle ændringer.

Mogenstrup grusgrav tilfører området muligheder den dag grusgraven ikke længere er aktiv. Det bør nøje overvejes, hvordan graveområdet skal udvikle sig i fremtiden, som rekreativt område, natruområde eller på anden måde.

Illustration/kort

## Landskabskarakter

Området er beliggende i et morænelandskab med et markant dødisrelief. Størstedelen af området er udlagt til landbrug og er karkateriseret ved de mange enkelt liggende, spredte gårde. Der er ikke sket en egentlig dannelse af landsbyer i området.

### Karaktergivende landskabselementer

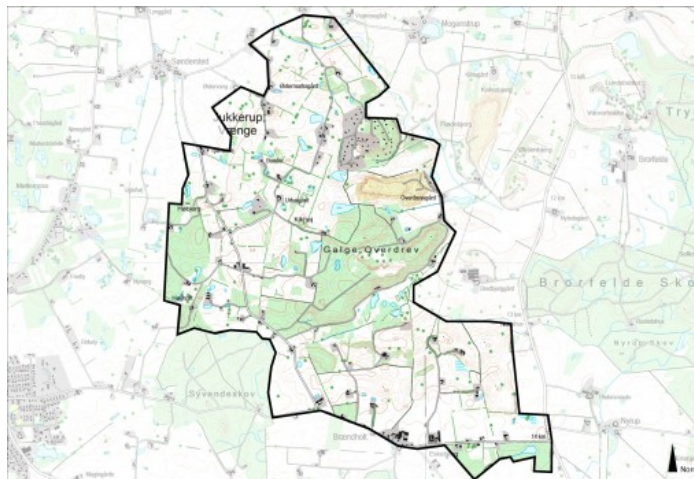
Skoven, centralt beliggende i området samt mange småplantninger og bevoksede diger er medvirkende til at skabe dynamik i området i samspil med terrænet. Området er udlagt til landbrug, med en lille-middelstor markstruktur.

### Karaktergivende rumlige og visuelle forhold

Området opleves i lille-mellem skala og mange steder intimt. Terrænet bevirker, at der er mange flotte udsigter og at området som helehed ikke kan overskues fra et enkelt punkt. Især i nord på vejen mellem Søndersted og Mogenstrup er en vid udsigt over det tilgrænsende område mod nord.

### Afgrænsning

Afgrænsningen til de tilstødende områder bestemmes i høj grad af terrænet, men også beplantnings- og bebyggelsesstrukturen spiller en rolle. I forhold til område 30 Maglesø mod øst er det især overgangen til et storskala landskab der har betydning for afgrænsningen idet terrænet har den samme



karakter.

### **Nøglekarakteristika**

Terræn, skov, beplantningsstruktur og råstofområde.

## **Beliggenhed**

Området er beliggende ca. 15 km syd for Holbæk by og afgrænses mod nord af område 25 Krøjerup, mod vest af område 26 Undløse Nord, mod syd af område 28 Ugerløse og mod øst af område 30 Maglesø.

Området har en udstrækning på ca. 6 km<sup>2</sup>.

### **Begrundelse for udvælgelse**

Der er tale om et område, med en meget ensartet bebyggelsesstruktur med spredte, mindre gårde. Terrænet spiller ligeledes en afgørende rolle for afgrænsningen. Området er tydeligt sammenhængende med område 30 Maglesø pga. de geologiske formationer med dødisrelieffer og dermed mange bakker og skrænter, men dette område adskiller sig ved fremstå i en mindre skala end område 30 Maglesø.



## **Geologi og jordbund**

Området er et klassisk morænelandskab med markant dødisrelief. Den dominerende jordtype er lerblandet sandjord. Der er forekomster af grus i området, hvilket ses i Mogenstrup grusgrav, samt i områder, hvor der tidligere har været grusgravning.

Foto/Illustration/Kort

## **Terræn**

Terrænet fremstår som storbakket med mange skrænter. Der er en moderat kompleksitet i området, hvis store dele er karakteriseret ved at have en hældning mellem 6-12 grader.

## **Vandelementer**

Der forekommer flere mindre søer i områder, søerne kommer til syne mellem bakkerne. Der ud over er der flere tilgroede søer og våde områder.

## **Dyrkningsform**

Området er præget af landbrug med mindre-middelstore markstrukturer. Flere af de stejle arealer er udlagt til græsning. Halvkultur/natur ses flere steder imellem bakkerne, hvor der er tilgroede søer og våde områder.

Foto/Illustration/Kort

## Bebyggelse

Området er relativt præget af en spredt bebyggelse, med enkelt beliggende mindre gårde. I den nordlige del af området findes sommerhusområdet Jukkerup Vænge og ved den sydlige grænse er et mindre landsbysamfund, Brændholt beliggende.

Foto/illustration/Kort

## Beplantning

Centralt i området findes Galge Overdrev, der med sine ca. 72 ha er den største skov i området. Der ud over forekommer der mange småplantninger, som især dominerer i den nordlige del af området. I hele området ses bevoksede diger og i den vestlige del af området, ved Højbjerg er en plantage beliggende.

Foto/illustration/Kort

## Kulturhistoriske helheder

Geologien har sat sine tydelige spor, og har påvirket kulturhistorien på stedet i form af tilplantning af skov, udnyttelse af råstoffer samt de mange mindre gårde, hvis marker mange af de stejleste steder anvendes til græsning.

Foto/illustration/Kort

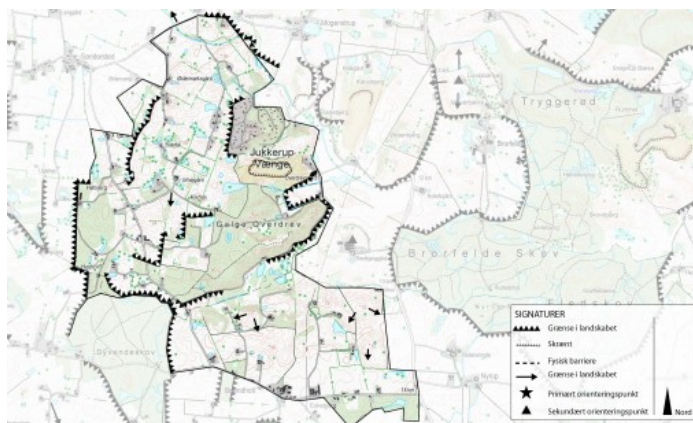
## Tekniske anlæg

Der findes enkelte højspændingsledninger mod syd i området, der lige som Mogenstrup grusgrav i den østlige del af området ikke dominerer området visuelt.

Foto/illustration/Kort

## Rumlige forhold

<b>Skala:</b>	Lille-middel
<b>Rumlig afgrænsning:</b>	Transparent og lukket
<b>Kompleksitet:</b>	Sammensat
<b>Struktur:</b>	Middel
<b>Visuel uro:</b>	Roligt
<b>Støj:</b>	Stille



Landskabet fremstår primært i en lille skala, med enkelte områder i mellem skala. I den sydlige del ses en lidt større markstruktur end i den nordlige del. Især terrænet spiller en rolle i forhold til områdets afgrænsning, som i dele af området er lukket pga.

tilstedeværelsen af skov, de resterende steder er der tale om en transparent afgrænsning.

## Helheder og enkeltelementer

### Geologi

Området har som helhed en interessant geologi, dødisreliefferne skaber markante og særlige terrænformer.

### Naturarealer og skove

Galge Overdrev, et større skovområde centralt lokaliseret i området. Der er især smukke skovbryn ved områdets sydvestlige grænse til område 26 Undløse Nord, hvor landskabet møder Syvendeskov.

### Markante udsigter og elementer

Sommerhusområdet Jukkerup Vænge fremstår unikt, i det bebyggelsen underordner sig terrænet med sin placering på en bakke omkring en mindre sø.

Fra vejen mellem Søndersted og Mogenstrup ved områdets nordlige grænse er der en særlig udsigt til område 25 Krøjerup.

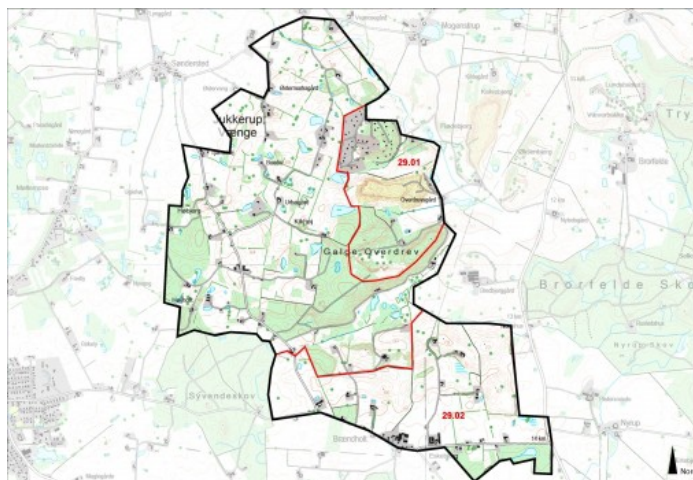
## Delområder

### 29.01 Jukkerup Vænge

Sommerhusområdet fremstår som en enhed i sig selv og ligger relativt isoleret fra resten af området. Området er særligt, da bebyggelserne underordner sig terrænet med sin beliggenhed på en markant bakke omkring en mindre sø. Delområdet består desuden af Mogenstrup grusgrav og en del af Galge Overdrev, hvor der er en nedlagt grusgrav.

### 29.02 Brændholt

Den sydøstlige del af området fremstår mere åbent og i en lidt større skala end det resterende område. Terrænet er af samme karakter som det resterende område. Den største forskel opstår i det der er væsentligt færre småplantninger i delområde 29.02.



## Styrke

Området er som helhed karakteristisk som følge af terrænet. Bebyggelsesstrukturen med spredte enkelte, mindre gårde er ligeledes karakteristisk for område 29. Området fremstår autentisk på trods af tilstedeværelsen af sommerhusområde og grusgrav.

## Tilstand

Landskabet fremstår relativt uforstyret, Mogenstrup grusgrav og sommerhus området Jukkerup Vænge i områdets nordøstlige del dominerer ikke visuelt.

## Sårbarhed

Området har en middel sårbarhed, især hvis bebyggelsesstrukturen eller arealanvendelsen ændres vil det påvirke området. Oplevelsen af det dynamiske landskab med afveksling mellem landbrug, skov og små plantninger i en lille-mellem skala gør området sårbart overfor større tekniske anlæg, bl.a. større gårdanlæg. Nye elementer i området bør indpasses, så de ikke kommer til at dominere området visuelt. Delområde 29.02 i områdets sydlige del fremstår mindre sårbart overfor ændringer end det resterende område bl.a. pga. den lidt større skala. Terrænet og bebyggelsesstrukturen bør dog også her respekteres.

## Særlige landskabelige forhold

Områdets terræn har spillet en rolle i forhold til anvendelsen af arealet, resultatet er et dynamisk landskab der veksler mellem skov og landbrug. Samspillet mellem bevoksningselementer som småplantninger og bevoksede diger samt terrænet bevirker, at området opleves i en lille-mellem skala. Den nordlige del af området, nord for Galge Overdrev er mere rig på bebyggelse og vandelementer som mindre søer og vådområder end den sydlige del af området.