

Område 27 Undløse

Indledning

- Strategi
- Landskabskarakter
- Beliggenhed

Naturgeografi

- Geologi og Jordbund
- Terræn
- Vandelementer
- Kyst

Kulturgeografi

- Dyrkningsform
- Bebyggelse
- Beplantning
- Kulturhistoriske helheder
- Tekniske anlæg

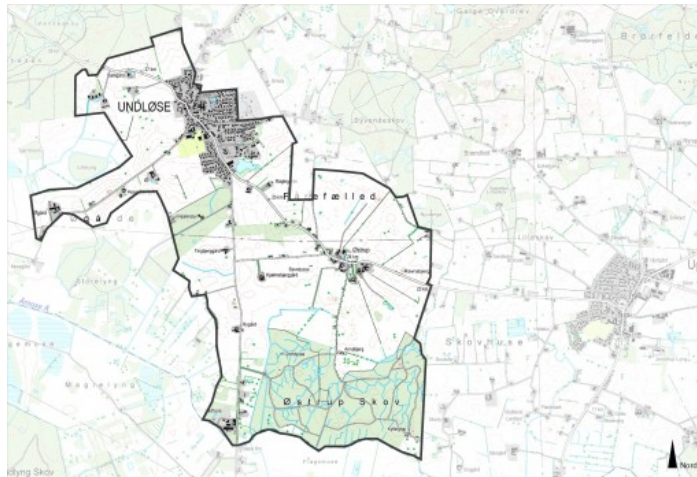
Rumlig analyse

- Rumlige forhold
- Helheder og enkeltelementer

Delområder

Landskabsvurdering

- Styrke
- Tilstand
- Sårbarhed
- Særlige landskabelige forhold



Strategi	3
Landskabskarakter	3
Beliggenhed	4
Geologi og jordbund	4
Terræn	4
Vandelementer	4
Dyrkningsform	4
Bebyggelse	4
Beplantning	5
Kulturhistoriske helheder	5
Tekniske anlæg	5
Rumlige forhold	5
Helheder og enkeltelementer	5
Delområder	6
Styrke	6
Tilstand	6
Sårbarhed	6
Særlige landskabelige forhold	6

Strategi

Målsætning

Området bør bevares som åbent landbrugsland. Landbruget skal fortsat have mulighed for en naturlig udvikling, men etablering af større brug og store tekniske anlæg bør begrænses. Det er forventeligt, at der visse steder vil ske en ændring af landbrugene mod mere hobbyprægede ejendomme. Nærheden til Åmosen gør, at områderne nærmest åen skal udvikles under hensyntagen til naturforholdene i Åmosen.

Anbefalinger

Der bør ske en begrænset tilplantning af områderne ved Østrup, men på en måde så landbrugsstrukturen understøttes. Nærmest Åmosen bør en række landbrugsområder ekstensiveres. Udbygning af Undløse by mod øst og mod vest bør undgås.

Illustration/kort

Landskabskarakter

Karaktergivende landskabselementer

Området virker meget åbent med mange lange udsigter indenfor området og især mod sydvest over Åmosen.

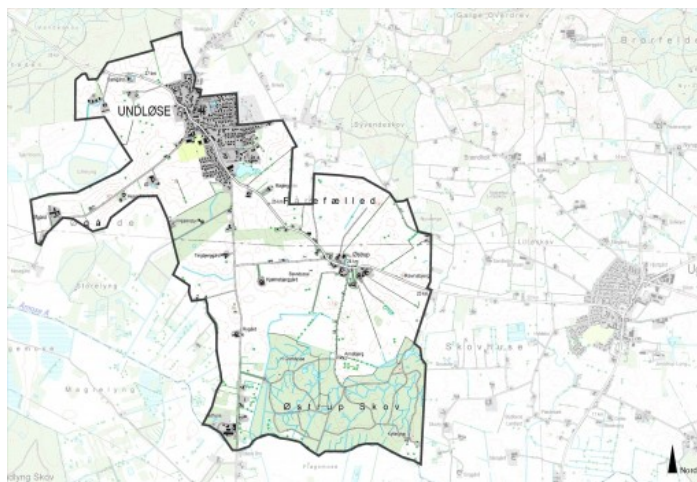
Karaktergivende rumlige og visuelle forhold

Området er relativt fattigt på beplantning og kun ved de nordlige naboombæders anderledes landskaber skabes en delvis rumlig afgrænsning. Dog danner Østrup skov en klar grænse mod sydøst.

Et mindre område vest for Østrup ved Fævej og Østrupvej adskiller sig en smule ved at have mindre ejendomme og mindre skæl, grænsen fremstår dog ikke klart og tydeligt. Tilsvarende er området længst mod syd ved undløse bro præget af NKTs store bebyggelsesstruktur og ellers en række mindre ejendomme med tættere bevoksning.

Afgrænsning

Mod syd og vest grænser området op til Åmosen, der generelt er et mere fladt område. Mod nord, område 26 Undløse Nord ses et mere kuperet terræn og et landbrug der er præget af småbrug/hobbybrug. Mod syd skabes grænsen dels af kommunegrænsen, men Østrup skov og skiftet fra landbrugsland til Åmosens våde områder er også medvirkende til at skabe en klar grænse. Mod vest er det ligeledes overgangen til område 23 og Åmosens arealer, der danner grænsen. Den østlige grænse til område 28 Ugerløse opstår især som følge af den klare stjerneudskiftningsstruktur der ses omkring Østrup. Desuden sker der her et klart skift i strukturen fra meget åbent landbrugsland til et væsentligt mindre åbent landbrugsland præget af mellemstore



landbrugsejendomme.

Nøglekarakteristika

Åbent landbrugsland med stor afstand mellem gårdene og generelt landbrugsejendomme i en større skala. Meget lidt beplantning i form af småplantninger og linjeformede bevoksninger.

Beliggenhed

Området er beliggende ca. 15,5 km syd for Holbæk by ved Holbæk kommunes grænse til Sorø kommune. Området afgrænses mod nord af områderne 24 Vedebjerg og 26 Undløse Nord. Mod øst af område 28 Ugerløse og mod vest område 23 Store Åmose.

Området har en udstrækning på ca. 9 km².

Begrundelse for udvælgelse

Området har karakter af at være et meget åbent landbrugsland, hvor man kan se langt. Området er generelt præget af, at landbrugsejendommene er større end i naboområderne.



Geologi og jordbund

Området er præget af at være et morænelandskab med dødisrelief. Den fremherskende jordtype er lerblandet sandjord og sandblandet lerjord. Mod nordvest findes et område med lerjord.

Foto/Illustration/Kort

Terræn

Området opleves som et bølget landskab med enkelte bakkepartier.

Vandelementer

Der er forholdsvis få vandelementer i området. I Undløse findes en tidligere lergrav og ellers findes kun enkelte små søer i området. Vandløbene er i vid udstrækning rørlagte eller reduceret til grøfter.

Dyrkningsform

Området er intensivt dyrket landbrugsland, og der er kun få naturlokaliteter. Foto/Illustration/Kort

Bebyggelse

Den nordlige del af området er præget af Undløses beliggenhed, Undløse fremstår som en udbygget landsby. I den østlige del af området ligger landsbyen Østrup som en karakteristisk stjerneudskiftet landsby, der gennem tiden ikke har gennemgået en væsentlig udvikling. Den resterende del af området er præget af af en del udflyttede og spredte gårde langs med landevejene.

Foto/illustration/Kort

Beplantning

Den sydlige del af området er dækket af Østrup skov på ca. 165 ha. Der ud over ses en flere bevoksede diger i området, som dog generelt fremstår fattigt på småplantninger.

Foto/illustration/Kort

Kulturhistoriske helheder

I Undløse ses et kulturmiljø omkring kirken. Der har tidligere været gravet ler i Undløse, men teglværket eksisterer ikke længere. I den sydlige del af området er NKT Stenlille beliggende, hvilket præger området, her har tidligere ligget en tørvegravsvirksomhed, der fremstillede tørvebriketter.

Foto/illustration/Kort

Tekniske anlæg

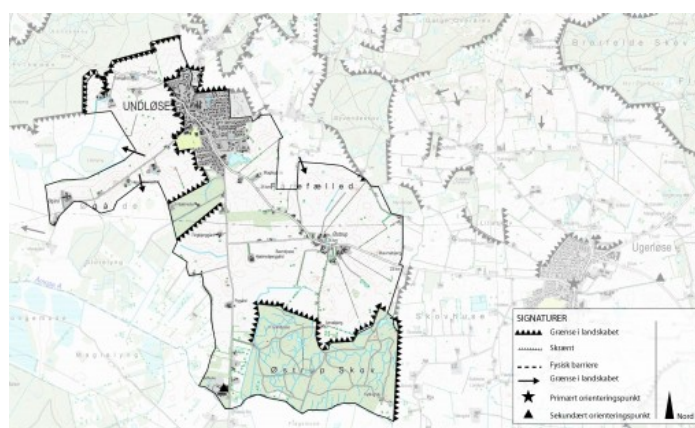
Området gennemskæres af en højspændingsledning i øst-vestlig retning. NKT Stenlille sætter sit præg på området, men der ud over er området ikke i væsentlig grad præget af infrastruktur anlæg eller andre tekniske anlæg.

Foto/illustration/Kort

Rumlige forhold

Skala:	Middel
Rumlig afgrænsning:	Åbent
Kompleksitet:	Blandet
Struktur:	Middel
Visuel uro:	Middel roligt
Støj:	Stille

Der er kun få rumskabende elementer i selve området, men naboområdet struktur skaber rumafgrænsningen, hvilket især ses mod nord. Dog danner Østrup Skov en klar grænse mod sydøst.



Helheder og enkeltelementer

Natruarealer og skove

Østrup skov i den sydlige del af området.

Kulturhistoriske helheder

Den centrale del af Undløse omkring kirken.

Byudvikling mv.

Undløse breder sig mod syd og øst.

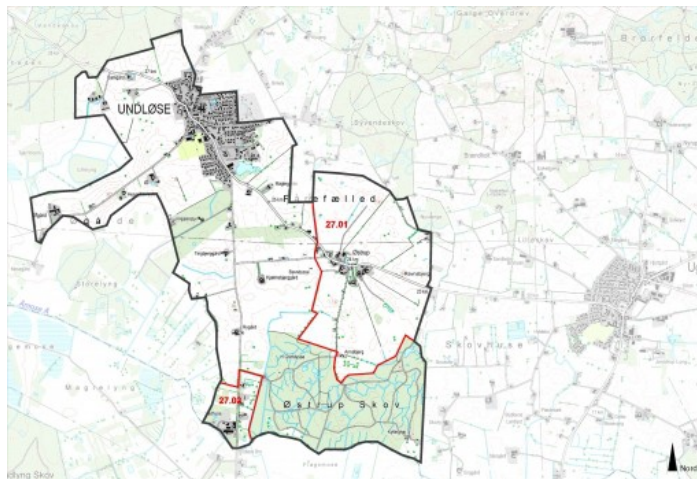
Delområder

27.01 Østrup

Delområdet fremstår ligesom hele område 27 som et meget åbent landbrugsland. Omkring Østrup ses en meget tydelig struktur fra stjerneudskeftningen og der er stort set ingen fritliggende gårde udenfor landsbyen.

27.02 Undløse bro

Delområdet er præget af en tættere struktur med NKT, som det dominerende og store element suppleret af mindre ejendomme og tættere beplantning.



Styrke

Relativt stort landskab med lange kig. Skovene afgrænser området mod vest og sydøst.

Tilstand

Den gamle landsbystruktur er stadig synlig omkring Østrup, men udbygningen af Undløse har betydet en kraftig forstyrrelse af denne del af området. Der findes stadig flere aktive gårde, hvoraf en del har udviklet sig løbende. Udenfor Undløse fremstår området væsentligt mere autentisk.

Sårbarhed

Den åbne landskabsstruktur er sårbar overfor nye elementer som større beplantningsenheder der slører udsigten. Omkring Undløse vurderes det, at området har en lavere sårbarhed end det åbne land omkring. I hele området gælder det, at der er en middel skala, men landbrugets naturlige udvikling, som ses på enkelte gårde gør, at der i nogen grad vil kunne indpasses store staldbygninger, dette gælder især for de spredt liggende gårde og ikke for området omkring Østrup. Omkring Østrup bør den klassiske stjerneudskeftede landsbystruktur bevares og styrkes eksempelvis gennem etablering af enkelte levende hegn, dette skal dog ske med respekt for den meget åbne landbrugsstruktur og de visuelle forhold.

Særlige landskabelige forhold

Et meget åbent område, hvor den nordlige del er kraftigt påvirket af Undløses tilstedeværelse. Der er generelt meget lidt beplantning i området, med undtagelse af delområde 27.02 Undløse bro, der fremstår med en tættere beplantningsstruktur. Østrup skov i områdets sydligste del er et dominerende beplantningselement.