

Område 26 Undløse Nord

Indledning

- Strategi
- Landskabskarakter
- Beliggenhed

Naturgeografi

- Geologi og Jordbund
- Terræn
- Vandelementer
- Kyst

Kulturgeografi

- Dyrkningsform
- Bebyggelse
- Beplantning
- Kulturhistoriske helheder
- Tekniske anlæg

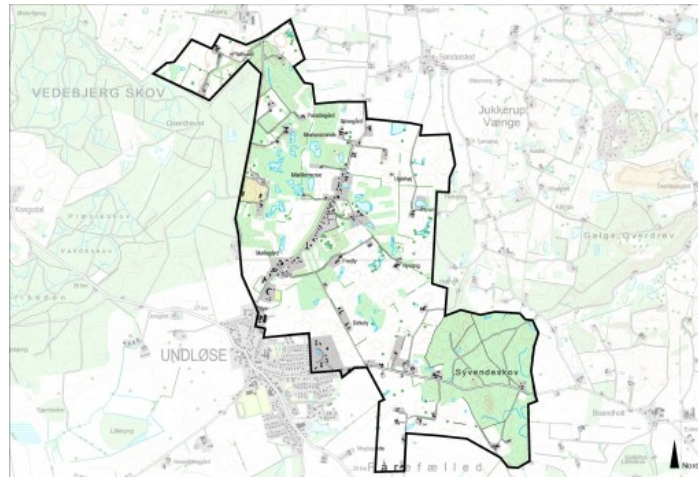
Rumlig analyse

- Rumlige forhold
- Helheder og enkeltelementer

Delområder

Landskabsvurdering

- Styrke
- Tilstand
- Sårbarhed
- Særlige landskabelige forhold



Strategi	3
Landskabskarakter	3
Beliggenhed	4
Geologi og jordbund	4
Terræn	4
Vandelementer	4
Dyrkningsform	5
Bebyggelse	5
Beplantning	5
Kulturhistoriske helheder	5
Tekniske anlæg	5
Rumlige forhold	6
Helheder og enkeltelementer	6
Delområder	7
Styrke	8
Tilstand	8
Sårbarhed	8
Særlige landskabelige forhold	8

Strategi

Målsætning

Området bør fortsat overgå til mere fritidsmæssigt landbrug med øget fokus på naturområder. Den varierede udnyttelse af jorden skaber et varieret landskab, som bør fastholdes. Området bør friholdes for egentlig byudvikling og placering af større tekniske anlæg. Tilsvarende er en udbygning af landbrugsbedrifterne i området uhensigtsmæssig og næppe realistisk. Oplevelsen af mindre landskabsrum bør fastholdes.

Anbefaling

En yderligere tilplantning kan i en vis grad ske, især mod syd. Egentlig skovrejsning skal derfor overvejes nøje. Området forbinder de store skovområder mod vest og øst. Sikring af spredningskorridorer bør derfor sikres. Det eksisterende asfaltværk virker i dag dårligt placeret. Der bør ikke gives mulighed for udbygning af dette eller placering af følgevirksomheder.

Illustration/kort

Landskabskarakter

Meget sammensat landskab med skove, bebyggede områder og landbrugsarealer. Området er under forandring fra landbrugsland til mere skovpræget og lystejeendomme, hvor jagt, heste og juletræer bliver mere almindeligt. Området er i øvrigt ret uforstyrret af tekniske anlæg, men bærer svagt præg af en mere aktiv periode tidligere med hensyn til erhverv og grusgravning i området mod vest. Området er på en gang uplanlagt og harmonisk med landskabelementer, som er særegne i Holbæk Kommune.

Karaktergivne landskabelementer

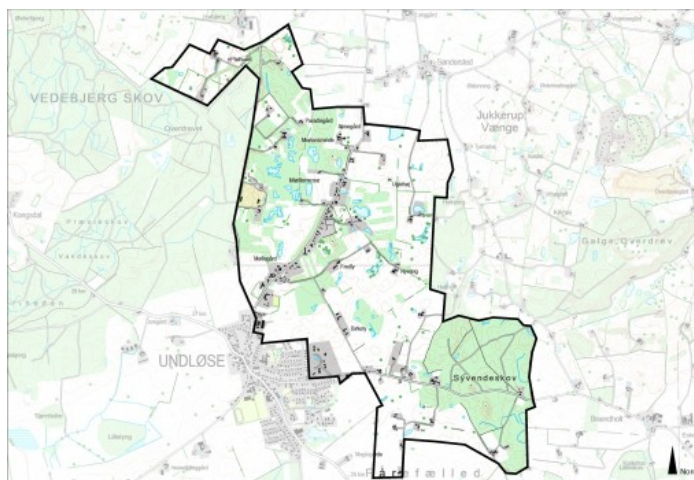
Skovene og de mange småplantninger og bevoksede diger dominerer området. Karakteristisk bebyggelse langs Holbækvej, som dog er mere sjældent end køn.

Karaktergivende rumlige og visuelle forhold

Der er ikke lange udsigter i området. Kun mod syd er landskabet åbent. De mange bevoksninger, hegn og bebyggelser gør, at der hele tiden opleves nye rum.

Afgrænsning

Tydelige grænser mod vest og øst som følge af skovbryn. Mod nord er grænsen mere diffus og kun mod syd opleves grænsen at være åben. Mod nord afgrænses området af område 25 Krøjerup, som er mere intensivt udnyttet landbrugsmæssigt og et mere åbent landskab. Mod vest findes herregårdslandskabet i område 24 Vedebjerg, som er domineret af store skovarealer i grænseområdet. Mod syd



ligger Undløse by og område 27 Undløse, som ud over byen er et meget åbent landbrugsland med sparsom beplantning. Mod øst er område 29 Galge Overdrev, der på flere punkter mindre om område 26 Undløse Nord, men er mere kuperet og opleves mere lukket uden så meget bebyggelse som i område 26.

Nøglekarakteristika

Landskab under landbrugsmæssig afvikling. Meget beplantning og relativt mange naturområder, som dog er svære at erkende.

Beliggenhed

Området er beliggende ca. 13 km syd for Holbæk by, nord for Undløse og mellem skovområderne Vedebjerg Skov og skovene ved Syvendeskov og Galge Overdrev. Mod nord afgrænses området af område 25 Krøjerup og mod vest af område 24 Vedebjerg. den østlige grænse støder op til område 29 Galge Overdrev og den sydlige til område 27 undløse samt Undløse by.

Området har en udstrækning på ca. 5 km²

Begrundelse for udvælgelse

Området adskiller sig fra naboområderne ved på en gang at være kuperet og samtidig tæt bebygget. Områderne mod nord og syd er begge mindre kuperede og opleves som mere traditionelle landbrugslandskaber. Som et af de eneste områder i kommunen findes et langt bybånd, der næsten forbinder Undløse med Søndersted. Et forløb på ca. 2 km.



Geologi og jordbund

Småbakked morænelandskab med enkelte dødisområder. Lerblandet sandjord i de bakkede dele og humusjord i det centrale moseområde.

Foto/Illustration/Kort

Terræn

Småbakked landskab, men med fladere områder mod syd. Området syd for Søndersted fremstår som et lavtliggende landskab mellem bakkedragene ved Vedebjerg Skov og Galge Overdrev.

Vandelementer

Større moseområde i den nordvestlige område ved Vedebjerg Skov. Området er meget tilgroet og fremstår som skov. Mange småsøer spredt i landskabet. Flere af dem er tilgroede. Ingen synlige vandløb. Områdets centrale del er tidligere moseområde (Undløse Mose), men den er nu afvandet og størstedelen er opdyrket. Fra Undløse Mose løber vandløbet Møllerenden, som er rørlagt på strækningen fra Undløse Mose og under

Undløse.

Dyrkningsform

Størstedelen af området er landbrugsland eller skov. I en del områder er opdyrkning opgivet, og disse områder fremtræder med stort naturindhold. Især området ved Undløse Overdrev - delområde 26.01.

Foto/Illustration/Kort

Kun få ejendomme kan betegnes som egentlige landbrugsejendomme. De fleste er mindre hobbybrug, hesteejendomme eller tilsvarende landejendomme.

Bebyggelse

De forskellige landejendomme ligger spredt i området. Omkring Syvendeskovvej ligger en del ejendomme langs vejen, og syd herfor findes en husmandsudstykning på Fårefælled.

Foto/illustration/Kort

Langs Holbækvej nord for Undløse er en markant bebyggelse på strækningen fra Undløse til umiddelbart syd for Søndersted. Den nordligste del af bebyggelsen hedder Søndersted Huse og hører egentlig til Søndersted Sogn. Bebyggelsen består af småejendomme og huse. På dele af strækningen har bebyggelsen nærmest bypræg som ved Møllegård. Området er delområde 26.02.

Ved Syvendeskovvej i bykanten er udlagt en storparcelbebyggelse.

Markante enkeltbygninger er asfaltværket ved Undløse Overdrevsvej, Undløse Skole og Behandlingshjem og den tidligere kro.

Beplantning

Området har karakter af tilgroning og tilplantning. Det tidligere landbrugsland bliver beplantet med juletræsplantninger og småplantninger, især gran. På Undløse Overdrev er der skovområder i tilknytning til Vedebjerg Skov, men størstedelen af dette område er tilgroet mose og plantninger tilhørende de enkelte ejendomme. Området virker mere komplekst end skoven på den anden side af vejen.

Foto/illustration/Kort

Længst mod øst ligger Syvendeskov som er blandet skov. Også resterne af Undløse Mose er meget tilgroet. Der findes en del bevoksede diger i området.

Kulturhistoriske helheder

Området ved Søndersted Huse og omkring Møllegården med kroen, delområde 26.02, danner en vis kulturhistorisk helhed. Tilsvarende kan området på Fårefælled fremstå som en helhed af små ejendomme udflyttet på den ringeste jord.

Foto/illustration/Kort

Tekniske anlæg

Det mest markante tekniske anlæg er asfaltfabrikken på Overdrevsvej. Produktionsanlægget er forholdsvist højt, men dominerer ikke landskabet

Foto/illustration/Kort

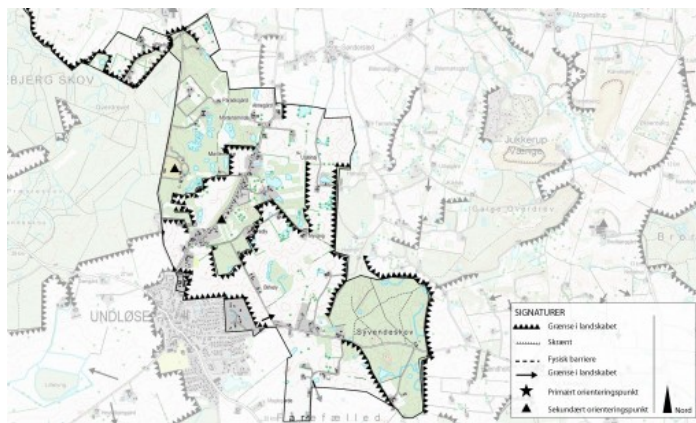
væsentligt, da de ligger lavt og næsten omgivet af skov eller bevokset mose.

På den tidligere materielplan på Holbækvej står en mindre mast.

Rumlige forhold

Skala:	Lille
Rumlig afgrænsning:	lukket
Kompleksitet:	Meget sammensat
Struktur:	Middel
Visuel uro:	Middel roligt
Støj:	Stille

Området er tydeligt afgrænset mod vest og øst af skovene Vedebjerg Skov og Syvendeskov samt Undløse by. Mod nord er der visuelt en åben afgrænsning mod område 25 Krøjerup. Landskabet er dog markant mere åbent i dette område. Mod syd ved Fårefælle er der ikke en klar grænse, da landskabet her er fattigt på bevoksning. Grænsen kan dog anes i bebyggelsesstrukturen, som i område 27 Undløse består af større gårde og markenheder.



Helheder og enkeltelementer

Geologi, terræn og vandelementer

Den centrale del af området er relativt fladt, men mod øst og vest bliver terrænet mere kuperet. Der findes i den centrale og vestlige del en række mindre søer og moseområder. Disse fremstår dog ikke særlig tydeligt i landskabet på grund af bevoksninger.

Naturarealer og Skove

De mange søer og moseområder er væsentlige naturområder. Undløse Mose, som er beliggende centralt i området er tidligere afvandet, og fremstår i dag kun som et begrænset område. I de kuperede områder mod vest og øst findes skovområder. Hele området indgår som en del af et større skovbevokset bælte, der strækker sig fra Maglesø i øst til Skarresø i Vest og længere ind i Kalundborg Kommune.

Kulturhistoriske helheder

Omkring bebyggelsen langs Holbækvej nord for Undløse er en karakteristisk bebyggelse, som ikke ses andre steder i kommunen. Fra Undløse by og ca. 1,5 km mod Søndersted findes en næsten sammenhængende bebyggelse langs vejen. Den nordligste del kaldes Søndersted Huse.

Særlig samspil mellem natur og kultur

I forbindelse med, at landbruget overgår til mere ekstensiv drift bliver der flere varierede markarealer. En del nye græsarealer til dyrehold og områder, som ikke udbyttes landbrugsmæssigt gør, at naturindholdet i området øges. Dette forstærkes af skovområderne og den tilplantning, som sker i området.

Særlige rumlige og visuelle forhold

Området virker meget lukket, især mod vest og nord. Skovene danner markante grænser i området og det samme gør Undløse by. Denne opfattelse understøttes af de mange mindre beplantninger og den spredte til udflydende bebyggelsesstruktur.

Markante udsigter

Der er kun få steder i området, man kan se langt. Eneste sted er fra Fårefælled mod til til det åbne landskab ved Østrup og mod Ugerløse. Fra Syvendeskovvej er en ganske imponerende udsigt til de skovbevoksede bakker i område 29 Galge Overdrev, som dog ligger under 1 km mod øst.

Visuel påvirkning fra tekniske anlæg

Der er stort set ingen tekniske anlæg, som påvirker landskabet. Mest markant er asfaltværket på Undløse Overdrev. Men på grund af dets lave placering og de omkringliggende skovområder, så syner det ikke særlig markant i terrænet.

Byudvikling

Der er sket en del byudvikling fra Undløse by ud i området langs Syvendeskovvej. Der bør ikke foretages yderligere byudvikling mod øst. Der ud over er der ikke sket egentlig byudvikling i området, men langs Holbækvej, delområde 26.02, er der en del ejendomme, hvor de oprindelige huse er revet ned og nye er opført.

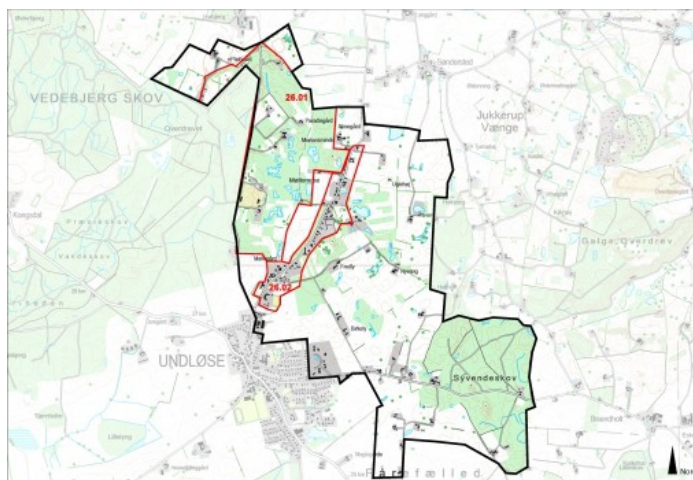
Delområder

26.01 Undløse Overdrev

Område med meget sammensat naturgrundlag. Området er delvist sandede jorder med et stort indhold af sø og moseområder. I modsætning til skovarealet i område 24 Vedebjerg, så er skovene meget forskelligartede vekslende fra egentlig egeskov over birkeplantninger til pilekrat i moseområderne. I mellem disse plantninger findes åbne områder, som oftest er græsarealer. Området er fordelt på flere mindre ejendomme, som understreger sammensatheden. I området findes Colas asfaltværk, som adskiller sig fra resten ved sin skala og industrielle fremtoning.

26.02 Holbækvej

Langt bybånd langs Holbækvej. Består af mindre gårde og huse. Fra syd er Undløse by vokset mod nord. Bemærkelsesværdigt er, at i en bebyggelse løsrevet fra Undløse by, findes byens kro og bebyggelsen danner sin egen lille landsbybebyggelse. Mod nord er



der sket udflytning til Søndersted Huse, som den nordligste del af bybåndet hedder, og efterhånden er de to bebyggelser vokset sammen. Der findes ikke tilsvarende bebyggelser i Holbæk Kommune, som kan sammenlignes med denne.

Styrke

Området er i virkeligheden meget ustruktureret, men fremstår alligevel som en helhed. Nye bebyggelser, tekniske anlæg og bevoksninger kan indpasses, så længe skala forholdet ikke ændres.

Tilstand

Området er under ændring fra landbrugsland til et landskab af hobbybrug og lystejeendomme. Der er sket en tilgroning af store dele af området som følge af skovrejsning, småplantninger og almindelig tilgroning af moser.

Sårbarhed

Der kan yderligere tilplantninger, men afvekslingen med skovområder og åbne arealer bør tilstræbes bibeholdt. Byudvikling og indplacering af større tekniske anlæg vil virke ødelæggende på oplevelsen af området.

Særlige landskabelige forhold

De to delområder er begge meget karakteristiske og er områder, som der ikke findes andre af i Holbæk Kommune.

Undløse Overdrev (Delområde 26.01)

Området er tilgroet overdrev, hvor der på de sandede jorder findes en række moseområder. Største trussel vurderes umiddelbart at være asfaltværket, som egentlig ikke burde ligge i et naturområde. Beliggenheden skyldes dog den tidligere grusgravning i området. Denne grusgravning erkendes i dag kun svagt. Det bør overvejes om der kan ske naturgenopretning i området, så det kan blive mere åbent af hensyn til landskabsoplevelsen og naturindholdet. Der bør ikke ske yderligere bebyggelse.

Holbækvej (Delområde 26.02)

Området er meget uplanlagt, men danner alligevel en vis grad af helhed. Dette skyldes bebyggelsens ensartede karakter og størrelse. Der kan tillades yderligere bebyggelse, men denne skal ikke adskille sig fra den øvrige. Indholdet af forskellige erhvervsjeendomme, som materialeplads, værkstedsbygninger, tidlige forretninger og landbrugsejendomme passer sammen på en harmonisk måde.