

# Område 22 Tømmerup

## Indledning

- Strategi
- Landskabskarakter
- Beliggenhed

## Naturgeografi

- Geologi og Jordbund
- Terræn
- Vandelementer
- Kyst

## Kulturgeografi

- Dyrkningsform
- Bebyggelse
- Beplantning
- Kulturhistoriske helheder
- Tekniske anlæg

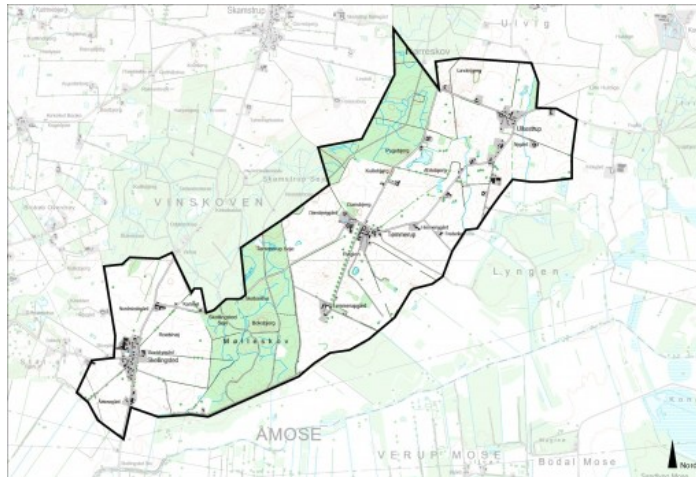
## Rumlig analyse

- Rumlige forhold
- Helheder og enkeltelementer

## Delområder

## Landskabsvurdering

- Styrke
- Tilstand
- Sårbarhed
- Særlige landskabelige forhold



<a href="#">Strategi</a>	3
<a href="#">Landskabskarakter</a>	3
<a href="#">Beliggenhed</a>	3
<a href="#">Geologi og jordbund</a>	4
<a href="#">Terræn</a>	4
<a href="#">Vandelementer</a>	4
<a href="#">Dyrkningsform</a>	4
<a href="#">Bebyggelse</a>	4
<a href="#">Beplantning</a>	4
<a href="#">Kulturhistoriske helheder</a>	5
<a href="#">Tekniske anlæg</a>	5
<a href="#">Rumlige forhold</a>	5
<a href="#">Helheder og enkeltelementer</a>	5
<a href="#">Delområder</a>	5
<a href="#">Styrke</a>	6
<a href="#">Tilstand</a>	6
<a href="#">Sårbarhed</a>	6
<a href="#">Særlige landskabelige forhold</a>	6

# Strategi

## Målsætning

Den klassiske landbrugsstruktur med stjerneudskiftede landsbyer er særlig udtalt i dette område, hvorfor området bør forblive med denne struktur. Der kan forekomme mindre ændringer og landbrugets udvikling skal kunne foregå i respekt og samspil med den udtalte struktur.

## Anbefalinger

Områdets landsbyer og landbrugsstruktur bør bevares, ligeså de bevoksede diger, idet intimiteten i området derved opretholdes. Den middelstore skala bør respekteres og der bør ikke lokaliseres større tekniske anlæg i området. Byudvikling bør ikke forekomme, der kan ske enkelte huludfyldninger i form af bebyggelse i Skellingsted. I Tømmerup og Ulkestrup bør den autentiske landsbystruktur bevares. Åbenheden mod syd er en styrke i området og bør ikke sløres. Det åbne land med skoven som ryg bør ikke sløres af yderligere skovrejsning.

Illustration/kort

## Landskabskarakter

### Karaktergivende landskabselementer

Skovene og den dominerende landbrugsstruktur, med landsbyer som centrale elementer og en gennemgående middel skala er de primære elementer, der karakteriserer området.

### Karaktergivende rumlige og visuelle forhold

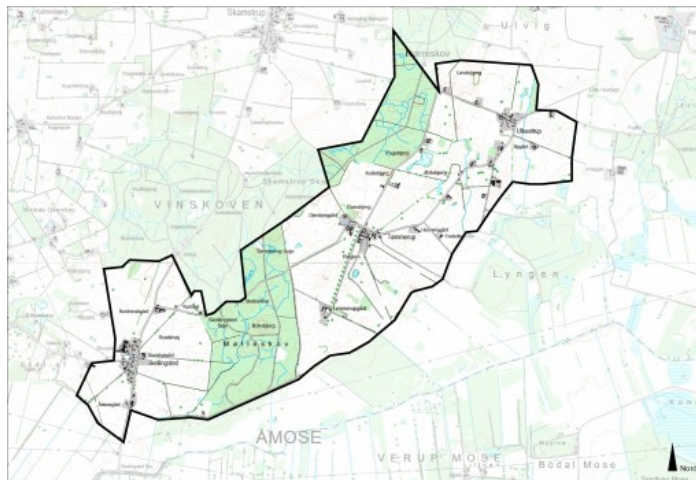
Skoven danner en lukket baggrund i området, hvilket bevirker, at området åbner sig mod Åmosen i syd. Området er i sig selv bølgende og på grund af samspillet mellem terræn og de mange bevoksede diger oplevet det intimt. Åmosen ligger meget lavt i forhold til området, det giver en vid udsigt over Åmosen fra den sydlige del af området.

### Afgrænsning

Mod syd og øst sker der et skift i terrænet til den lavtliggende flade ådal i område 23 Store Åmose. Mod vest og nord afgrænses området af områderne 21 Skamstrup og 24 Vedebjerg. Her er skoven bestemmende for afgrænsningen. Mod nord overgår landskabet der ud over til at have karakter af et storskala herregårdslandskab med relativt få bebyggelser.

### Nøglekarakteristika

Det bølgede landskab, der åbner sig mod Åmosen i syd, bevoksede diger, terræn, intimitet, stjerneudskiftede landsbyer.



## Beliggenhed

Området er beliggende i Holbæk Kommunes sydvestlige del, ca 18 km sydvest for Holbæk by. Området grænser mod nord op til område 24 vedebjerg, mod syd og øst til område 21 Store Åmose og mod vest af område 21 Skamstrup.

Området har en udstrækning på ca. 7,5 km<sup>2</sup>.

### Begrundelse for udvælgelse

Området er forholdsvis isoleret, da der kun er et par veje ind i området. Der er tale om et område, hvor der gennem mange år ikke er sket de store strukturelle ændringer, området fremstår meget autentisk.



## Geologi og jordbund

Området er karakteriseret ved at være et morænelandskab med islæt af randmoræne. Den fremherskende jordtype er lerblandet sandjord.

Foto/Illustration/Kort

## Terræn

Terrænet er bølget og orienterer sig med et jævnt fald mod Åmosen beliggende syd for området. Terrænet er relativt ensartet, der er en moderat kompleksitet.

## Vandelementer

Der findes enkelte mindre søer i området samt afvandingsgrøfter/-kanaler. Ingen større vandelementer er repræsenteret i området.

## Dyrkningsform

Området er opdyrket, og fremstår som et klassisk landbrugsland, hvor der er tydelige spor fra stjerneudskiftningen. Især omkring landsbyerne Tømmerup og Skellingsted er denne struktur tydelig. Dele af området anvendes til skovdrift.

Foto/Illustration/Kort

## Bebyggelse

Bebyggelsen er primært lokaliseret i de tre landsbyer i området, Tømmerup, Skellingsted og Ulkestrup. Omkring landsbyerne er få spredte, mellemstore gårde. Det ses, at Skellingsted har udviklet sig mere i form af bebyggelser end Tømmerup og Ulkestrup, dette har formodentlig at gøre med landbyens beliggenhed ved en primær forbindelsesvej gennem Åmosen syd for området.

Foto/illustration/Kort

## Beplantning

Mølleskov ca. 90 ha og en del af Nørreskov ca. 65 ha er beliggende i området, skovområderne er en del af et større sammenhængende skovområde. Ud over skovene findes enkelte småplantninger, bevoksede diger og solitære træer. Skovene er de mest markante og visuelt dominerende beplantningselementer.

Foto/illustration/Kort

## Kulturhistoriske helheder

Området er præget af landsbyernes struktur, men der ud over er der ingen væsentlige kulturhistoriske enkeltelementer.

Foto/illustration/Kort

## Tekniske anlæg

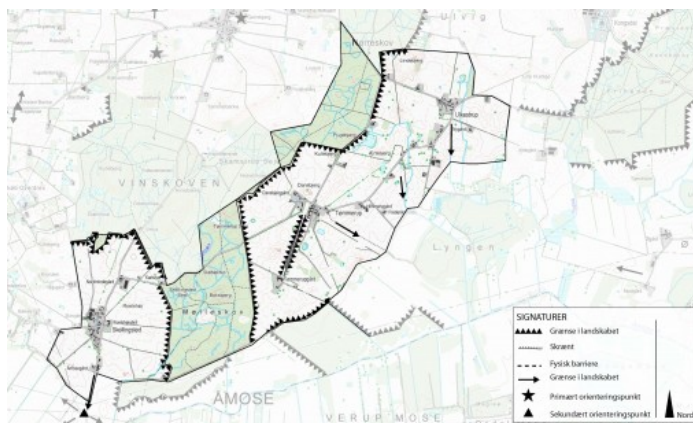
Det er et markant fravær af tekniske anlæg i området. Landevejen gennem Skellingsted i nord-sydgående retning er en af de primære forsyningsveje gennem Åmosen.

Foto/illustration/Kort

## Rumlige forhold

<b>Skala:</b>	Middel
<b>Rumlig afgrænsning:</b>	Åbent og Lukket
<b>Kompleksitet:</b>	Enkelt
<b>Struktur:</b>	Dominerende
<b>Visuel uro:</b>	Roligt
<b>Støj:</b>	Stille

Afgrænsningen opleves som lukket, hvor der er skov, alle andre steder er der en åben afgrænsning til de tilstødende områder. Området opleves meget roligt og stille. Der er stort set ingen forstyrrende elementer, hverken støjmæssige eller visuelle. Landbrugsstrukturen med middelstore marker dominerer hele området, som er let aflæseligt og overskueligt.



## Helheder og enkeltelementer

### Kulturhistoriske heleheder

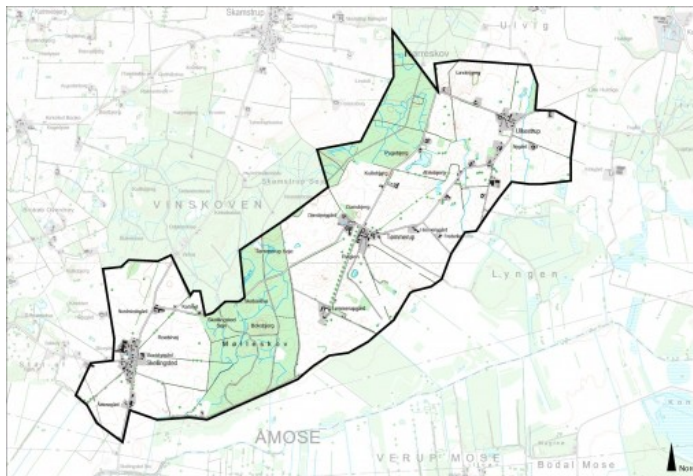
Landsbyerne har tydeligt spor fra stjerneudskiftningen, dette gælder især Tømmerup og Skellingsted.

### Markante udsigter og elementer

Der er fra store dele af området udsigt til Åmosen.

## Delområder

Området fremstår meget homogent og der er ingen delområder.



## Styrke

Der er tale om et meget klart defineret landskab med en dominerende landbrugsstruktur. Oplevelsen af at færdes i et autentisk område bør bevares og styrkes.

## Tilstand

Tilstanden vurederes til at være god og området fremstår meget autentisk, der er ikke sket de store ændringer gennem mange år. Fra syd, hvor Åmosen ligger, er der kun en vej ind i området, hvilket betyder, at området er forholdsvis isoleret. Det ses tydeligt, at netop denne forbindelsesnerve gennem Åmosen har haft betydning for udviklingen af landsbyen Skellingsted. Skellingsted adskiller sig en smule fra de andre landsbyer, idet der her er sket en mindre udvikling i form af bebyggelser i tilknytning til landevejen og landsbyen. Den oprindelige landsbystruktur er derfor ikke helt lige så tydelig som den er i Tømmerup og Ulkestrup.

## Sårbarhed

På grund af autenticiteten og det markante fravær af tekniske anlæg er området særligt sårbart overfor netop disse elementer. Store staldbygninger bør heller ikke etableres i området, med mindre de kan indpasses i den eksisterende struktur og skala og ikke dominerer området visuelt. Udsigten mod Åmosen bør bevares. De bevoksede diger, der er medvirkende til at skabe en intim stemning, er særligt karakteristiske for området og bør bevares og styrkes, dog uden det slører udsigten mod Åmosen.

## Særlige landskabelige forhold

Områdets beliggenhed på kanten af Åmosen med skoven som ryg skaber et relativt lukket område, der har en kraftig landskabelig orientering mod det lavere liggende område i syd.

