

Område 21 Skamstrup

Indledning

- Strategi
- Landskabskarakter
- Beliggenhed

Naturgeografi

- Geologi og Jordbund
- Terræn
- Vandelementer
- Kyst

Kulturgeografi

- Dyrkningsform
- Bebyggelse
- Beplantning
- Kulturhistoriske helheder
- Tekniske anlæg

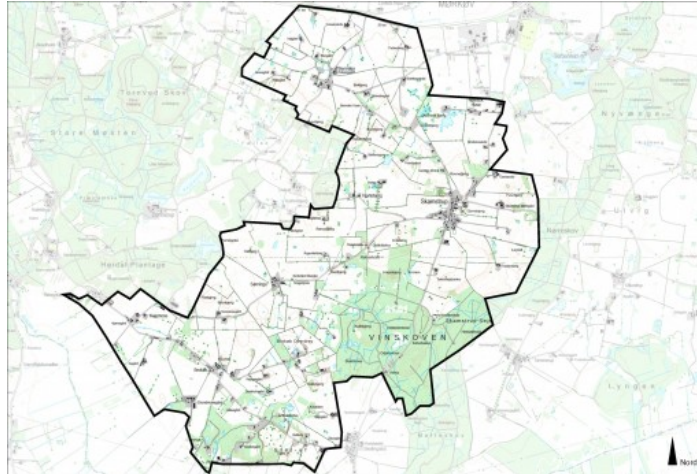
Rumlig analyse

- Rumlige forhold
- Helheder og enkeltelementer

Delområder

Landskabsvurdering

- Styrke
- Tilstand
- Sårbarhed
- Særlige landskabelige forhold



Strategi	3
Landskabskarakter	3
Beliggenhed	4
Geologi og jordbund	4
Terræn	4
Vandelementer	4
Dyrkningsform	4
Bebyggelse	5
Beplantning	5
Kulturhistoriske helheder	5
Tekniske anlæg	5
Rumlige forhold	5
Helheder og enkeltelementer	6
Delområder	7
Styrke	7
Tilstand	8
Sårbarhed	8
Særlige landskabelige forhold	8

Strategi

Målsætning

Området bevares som åbent landbrugsland. Autenticiteten bør bevares og området bør forskånes for væsentlige ændringer. Det kan forventes, at flere landbrug vil overgå til hobbybrug. Der forventes ikke at være grundlag for et intensivt landbrug på nær enkelte steder længst mod nord.

Området bør kunne udvikle sig til et mere rekreativt landskab, og der kan i den forbindelse placeres nye anlæg. Området bør friholdes for større tekniske anlæg, og egentlig byudvikling bør ikke ske i dette område. Området bør vedligeholdes og tiltag, der bygger videre på eksisterende landskabsudtryk kan tilføjes. Naturarealer i området bør øges i antal og sammenhæng.

Anbefalinger

Der bør gives mulighed for en begrænset skovrejsning, dog primært i den nordlige del. Nye skov og naturarealer skal skabe sammenhæng mellem eksisterende skove og naturområder.

Illustration/kort

Landskabskarakter

Karaktergivende landskabselementer

Det markante, bakkede landskab er det der præger området mest. Men også de mange bevoksede diger og skel, marker af en overskuelig størrelse samt skovene og de små bedriftstørrelser bidrager til områdets karakteristika og giver et varieret og sammensat landskab.

Karaktergivende rumlige og visuelle forhold

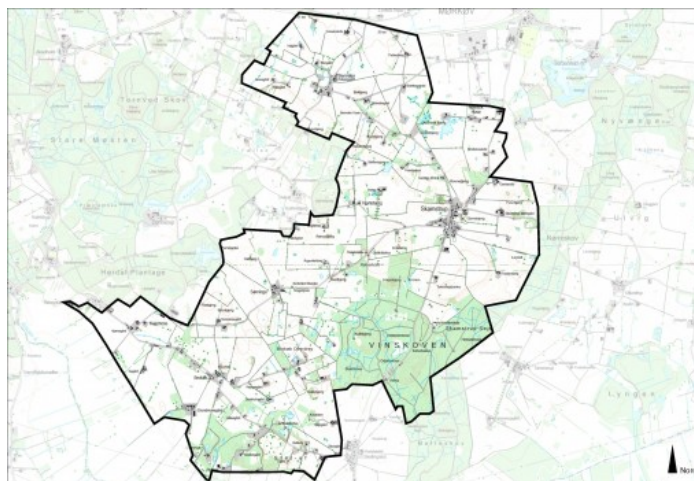
Især skovene og de bevoksede områder i den sydlige del af området og i naboområderne 20 Holmstrup, 22 Tømmerup og 24 Vedebjerg og giver sammen med det bakkede terræn en oplevelse af et landskab, som opleves velafgrænset men samtidig åbent. Dog er store dele af delområde 21.01 mere lukket og velafgrænset, mens området nord for Bennebo gradvist opleves mere åbent, jo længere mod nord man kommer. Især i den centrale del af området vest for Skamstrup og omkring Sørninge opleves storslåede udsigter.

Afgrænsning

Der er mod øst markante grænser, som dannes af skovområderne. En anden markant grænse er det tydelige fald ned mod Åmosen i syd. Mod nord er overgangen til områderne mod nord mere diffus og her opleves Skovvejen som en fysisk barriere.

Nøglekarakteristika

Variert landbrugsland med små til mellemstore brug. Mange hegn og



småplantninger. Et landskab, som ikke udvikler sig, men snarere overgår til fritidslandskab.

Beliggenhed

Området er beliggende nord for Åmosen i kommunens sydvestlige del ca. 18 km sydvest for Holbæk by. Området afgrænses mod vest af 20 Holmstrup og mod nord af område 17 Stigs Bjergby. Mod øst afgrænses det af områderne 22 Tømmerup og område 24 Vedebjerg mens område 23 store Åmose danner grænse mod syd.

Området har en udstrækning på 21 km²

Begrundelse for udvælgelse

Området karakteriseres ved at være stærkt kuperet og forholdsvist åbent landbrugslang af sammensat karakter. Område 20 Holmstrup mod vest er betydelig mere skovdækket, mens områderne mod øst begge er mindre sammensatte. Åmosen mod syd er geologisk og landskabeligt helt anderledes med sin flade moseflade. Områderne mod nord er betydelig mindre kuperede og lavere liggende.



Geologi og jordbund

Tydeligt dødislandskab med randmoræne. Jordbunden er lerblandet sandjord og Sandblandet lerjord

Foto/Illustration/Kort

Terræn

Meget kuperet landskab. Flader lidt ud mod nord og går over i et mere småbølget landskab. Mere pludseligt fald mod Åmosen i syd. Der er store terrænforskelle inden for området fra kote 25 i Åmosen og helt mod nord til kote 90 ved højdepunktet Knøsen centralt i området. Flere bakker markerer sig i området.

Vandelementer

Der er mange mindre søer i området og de ligger spredt i området. Flere steder, især i skovene, ses en del mindre grøfter, men egentlige vandløb findes ikke i området. Omkring midten af området ligger vandskellet mellem Isefjorden og Musholm Bugt.

Dyrkningsform

Størstedelen af området er præget af landbrug, men generelt mest marker af beskeden størrelse. En del ejendomme er overgået til hobbybrug, da

Foto/Illustration/Kort

terrænet og den stedvise dårlige jord ikke gør det rentabelt at dyrke større landbrug.

Bebyggelse

Området er præget af mindre landsbyer og en række små bebyggelser, som nok har været landsbyer tidligere. Den største by er Skamstrup, som sammen med Bennobo og Sørninge ligger uforstyrrede i landskabet med tydelig markstruktur. Mange spredte gårde er placeret i landskabet, og især på kanten af Åmosen ligger en del enkeltejendomme og enkeltthuse.

Foto/illustration/Kort

Beplantning

Området opleves de fleste steder som åbent, men der er en del bevoksede diger og småplantninger. I områdets sydøstlige del ligger Vinskoven, som hører til Torbenfeldt Gods beliggende i område 24 Vedebjerg. Rent ejerskabsmæssigt burde vinskoven høre til område 24, men visuelt og rumlig opleves skoven mere som en del af område 21 Skamstrup.

Foto/illustration/Kort

Især i de tidligere grusgravsområder mod syd er der sket en del tilplantning. Der ses flere steder stadig tilplantning i beskedent omfang i forbindelse med, at landbrugsdriften ophører og ejendommene overgår til lystejendomme med jagt.

Kulturhistoriske helheder

Landsbyerne Bennobo og Skamstrup er begge velbevarede landsbyer. Bennobo er en karakteristisk fortelandsby, hvor fortens stadig er uberørt og omkranset af et stengærde. Forten benyttes stadig til græsning. Skamstrup er en velbevaret landsby med bygninger fra andelstiden med vindmølle og forsamlingshus. I Skamstrup ligger også områdets eneste kirke. I Vinskoven findes en flot langdysse tæt ved vejen.

Foto/illustration/Kort

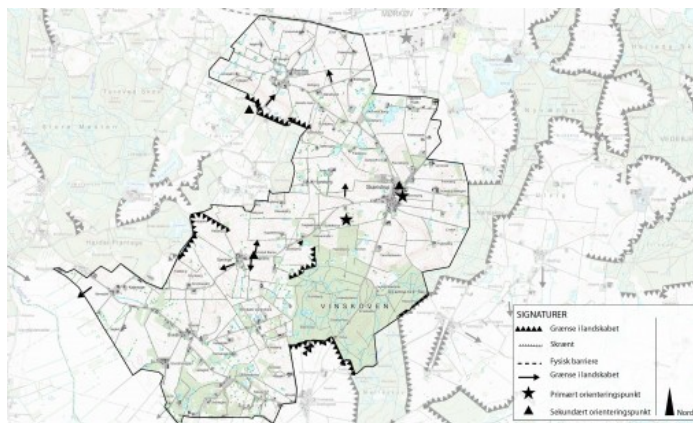
Tekniske anlæg

Området er fattigt på større tekniske anlæg. Ned gennem området fra nord til syd løber en højspændingsledning. Områdets nordgrænse løber langs Skovvejen. Ellers ses kun enkelte mellemstore siloer ved nogle gårde, og området opleves ikke som påvirket af tekniske anlæg. Tidligere grusgrave mod syd er idag meget tilgroede og kun få steder opleves de som egentlige udgravede områder.

Foto/illustration/Kort

Rumlige forhold

Skala:	Lille
Rumlig afgrænsning:	Lukket til transperant
Kompleksitet:	Meget sammensat
Struktur:	Dominerende
Visuel uro:	Roligt
Støj:	Stille



Der er kun få egentlige grænser i området. Alligevel virker landskabet nogle steder lukket, men afgrænsningen sker som følge af terrænændringer og småplantninger, der hindrer lange udsyn. Den rumlige opfattelse ændres, når man bevæger sig rundt i landskabet. Markante grænser ses ved Vinskoven og fra Bennebo mod syd til område 20, som er betydeligt mere lukket.

Selv om landskabet kan synes stort på grund af det markante terræn, så består det primært af mindre til små ejendomme og forskellige natur- og bevoksningselementer. Området er kun i meget bekedent omfang påvirket af tekniske anlæg.

Helheder og enkeltelementer

Geologi, Terræn og vandelementer

Meget markant randmorænelandskab med dødisområder. Flader ud mod nord og falder brat mod Åmosen. Længst mod syd er jorden gruset og der er gravet grus i området mellem Brokøb og Skellingsted.

Naturarealer og Skove

Der er mange mindre naturarealer spredt i området, primært i form af småsøer, som ligger lavt i landskabet. Det kuperede terræn er årsag til, at der findes relativt mange områder, hvor dyrkning ikke har været rentabel, og her findes tørre naturtyper med græs eller småplantninger. Mod syd indeholder de ikke-reablerede grusgrave flere steder fine naturområder med overdrevsarter. Området er generelt fattigt på skove, men indeholder dog Vinskoven, som også indeholder en del fine mose og søområder. Både i Vinskoven og ved Navstok Huse mod nordøst er etableret nye søområder.

Kulturhistoriske helheder

Området indeholder to markante kulturmiljøer i form af landsbyerne Skamstrup, Bennebo og Søringø. Skamstrup er en fin landsby med karakteristiske elementer fra andelstiden med mølle, kirke, forsamlingshus, tidligere brødfabrik, tidligere alderdomshjem og gadekær. I Skamstrup by

findes enkelte fine gårde med bygninger fra begyndelsen af 1900-tallet. Udsigten fra vest over byen er et "typisk dansk" landskab. Landsbyen fremstår som en harmonisk helhed. Desværre er der en del afvikling og forfald i byen.

Bennobo er en typisk fortelandsby, hvor forten stadig er i brug og med stengærde omkring. Bebyggelsen består af typiske sjællandske gårde og huse, som ligger meget spredt.

Sørninge landsby er en lille landsby med fine huse i bindingsværk. Der findes enkelte nye huse, som skæmmer helhedsindtrykket en smule.

Også byen Brokøb har visse kulturhistoriske kvaliteter i form af sin bebyggelsesstruktur og den tidligere forte, som dog ikke er så markant, som i Bennebo.

Samspil mellem natur og kultur

Landbrugsland og naturområder indgår i en harmonisk helhed mange steder. Der er mange naturlokaliteter og bevoksede diger i landbrugslandet, og hvor der er græsarealer, kan de have en naturmæssig værdi.

Markante udsigter

I det højtliggende område centralt mellem Skamstrup og Sørninge er der storslåede udsigter, især mod nord til Vejrhøjbuerne i Odsherred. Helt mod sydvest er der en vis udsigt over Åmosen, men generelt er vejstrækningen mellem Rønnkilde og Skellingsted meget lukket, så trods det kuperede område, opleves Åmosen kun i begrænset omfang.

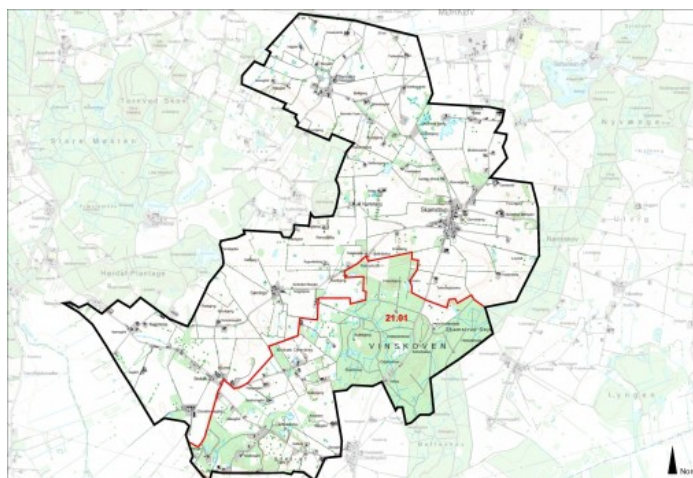
Delområder

21.01 Brokøb Overdrev

Området adskiller sig fra det øvrige område 21 ved at være mere bevokset og mere lukket. En stor del af delområdet er Vinskoven, som lukker sig om sig selv.

Området er præget af mindre ejendomme, der for det meste er hobbybrug og lystejeendomme.

Jordbunden er tilsyneladende mere sandet, og der har derfor været gravet en del grus i området. En af disse råstofgrave er benyttet som losseplads, Skellingsted Fyldplads. Andre råstofgrave henligger uden at være blevet efterbehandlet. De fremstår som tydelige gravede områder, men indeholder en fin flora tilknyttet tørre lokaliteter. Som følge af bevoksningerne, så skæmmer de ikke landskabet.



Styrke

Området er meget kuperet og der er nogle af kommunens bedste udsigter. Mod nord kan man se til Vejthøj i Odsherred og mod syd er der udsigt over Åmosen og længere mod syd. En forholdsvis stærk struktur med bevoksede diger er med til at fremhæve terrænet.

Tilstand

Området er et landsbrugsområde, men med et forholdsvis stort indslag af naturområder. Der er en tendens til, at flere landbrugsejendomme overgår til hobbybrug. Der kan ikke forventes en væsentlig udbygning af landbrugserhvervet i området. Landskabet virker oprindeligt til trods for, at der er sket påvirkning i form af grusgravning og enkelte tekniske anlæg i form af højspændingsledninger går gennem området. Landsbyerne virker vebevarede, men også som landsbyer, hvor der ikke sker den store udvikling.

Sårbarhed

Området vil være sårbart over for større tekniske anlæg. Især anlæg, som ikke kan indpasses uden store jordreguleringer, men også eksempelvis vindmøller eller master, som i dette landskab vil være synlige over store afstande. Områder med markante udsigter er sårbart over for tilplantninger eller andet, der vil begrænse udsynet. Som følge af områdets autenticitet, så vil byudvikling og tilføjelse af nye, fremmede elementer virke forstyrrende.

Særlige landskabelige forhold

Mod Åmosen rejser bakkerne sig markant. Til trods herfor er der kun i ringe grad mulighed for at se ud over Åmosen. Især mod øst er området meget bevokset. Selv om der er veje ud til Åmosen, så opleves nærheden kun sporadisk. En bedre forbindelse rent fysisk og visuelt vil forbedre oplevelsen af denne del af området. Landbruget i denne del af området er meget begrænset. Terræn og jordbund skaber ikke grundlag for intensivt landbrug. Mange ejendomme er derfor overgået til fritidsbrug. I området findes en del grusforekomster og der er tidligere sket råstofgravning. Hvis denne råstofindvinding bliver genoptaget, er der stor risiko for, at områdets nuværende værdier bliver ødelagt.

Samspillet mellem landsbyerne og det omkringliggende landskab er især ved Skamstrup og Bennebo særegent. Byerne ligger som velbevarede helheder i landskabet og forbindelsen til omgivelserne er uændret. Især Skamstrup skal fremhæves som en typisk sjællandsk by med mange elementer fra andelstiden som mølle, kirke og forsamlingshus. Desværre er byen præget af et begyndende forfald.

De markante udsigter fra den centrale del af området er enestående. Her findes nogle af de højeste punkter i den vestlige del af kommunen, udsigterne bør bevares.