

# Område 14 Tuse Å

## Indledning

- Strategi
- Landskabskarakter
- Beliggenhed

## Naturgeografi

- Geologi og Jordbund
- Terræn
- Vandelementer
- Kyst

## Kulturgeografi

- Dyrkningsform
- Bebyggelse
- Beplantning
- Kulturhistoriske helheder
- Tekniske anlæg

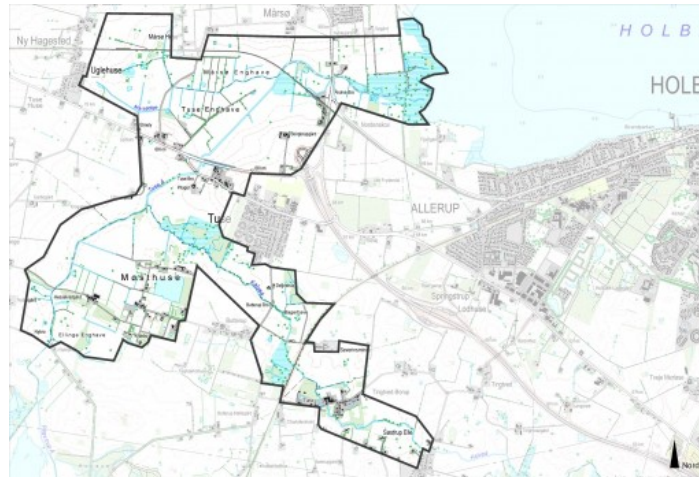
## Rumlig analyse

- Rumlige forhold
- Helheder og enkeltelementer

## Delområder

## Landskabsvurdering

- Styrke
- Tilstand
- Sårbarhed
- Særlige landskabelige forhold



<a href="#">Strategi</a>	3
<a href="#">Landskabskarakter</a>	3
<a href="#">Beliggenhed</a>	4
<a href="#">Geologi og jordbund</a>	4
<a href="#">Terræn</a>	4
<a href="#">Vandelementer</a>	4
<a href="#">Kyst</a>	4
<a href="#">Dyrkningsform</a>	5
<a href="#">Bebyggelse</a>	5
<a href="#">Beplantning</a>	5
<a href="#">Kulturhistoriske helheder</a>	5
<a href="#">Tekniske anlæg</a>	5
<a href="#">Rumlige forhold</a>	5
<a href="#">Helheder og enkeltelementer</a>	6
<a href="#">Delområder</a>	7
<a href="#">Styrke</a>	7
<a href="#">Tilstand</a>	7
<a href="#">Sårbarhed</a>	7
<a href="#">Særlige landskabelige forhold</a>	7

## Strategi

### Målsætning

Englandskabet og Tuse Å, som er det væsentligste element, skal fremstå endnu tydeligere i landskabet. Området skal friholdes fra bebyggelse og kan i nogen grad udvikles rekreativt. Det åbne landskab skal bibeholdes

### Anbefalinger

Der bør ske yderligere naturgenopretning for at styrke englandskabets karakter. De tekniske anlæg i form af motortrafikvej og andre store veje kan i nogen grad dæmpes med en begrænset beplantning. Beplantning bør kun etableres langs vandløb for at forstærke deres fremtræden i landskabet.

Illustration/kort

## Landskabskarakter

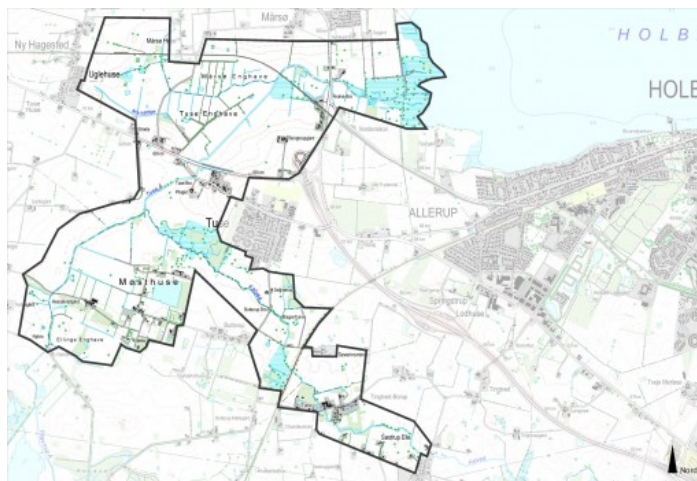
Det er et forholdsvis enkelt landskab, der er centreret omkring Tuse Å og Kalve Å. I den nordlige del af området er terrænet let skrånende ned mod Tuse Å hvorved der dannes en velafgrænset ådal. Længere mod syd flader arealet ud, og Tuse Å fornemmes ikke på samme måde i landskabet. Langs med Kalve Å er området fladt og præget af våde områder og beplantninger. Der er forholdsvis lidt bebyggelse i området. bebyggelsen er beliggende på kanten af ådelaen eller samlet langs med de større veje, som løber gennem området. En undtagelse er dog bebyggelsen Møst Huse, som er beliggende mellem Tuse Å og Kalve Å. Bebyggelsen har karakter af en husmandsudstyknings på ringe jord. Den sydlige del af området opleves autentisk uden de større forandringer. Den nordlige del af området er præget af infrastrukturelle anlæg som veje og jernbane. Specielt forlængelsen af Rute 21 mod Sjællands Odde vil, når den er etableret dominere.

### Karaktergivende landskabselementer

Området er karakteriseret ved ådalen og de ånære arealer. Som udgangspunkt er der tale om et forholdsvis autentisk landskab hvor den oprindelige bebyggelsesstruktur er intakt på trods af områdets nærhed til Holbæk By. Kysten ved bunden af Holbæk Fjord opleves fra den nordlige del af området. Der er forholdsvis lidt beplantning i området, fortrinsvis som tilgroede moseområder på ånære arealer. Der er få mellemstore gårde i området beliggende på kanten af ådalen.

### Karaktergivende rumlige og visuelle forhold

Der er ingen tydelige grænser i området, som opleves meget åbent. I den nordlige del af området danner ådalen et rum i sig selv, men uden en tydelig afgrænsning mod omgivelserne.



### Afgrænsning

Overgangen fra området til naboområderne er glidende. I den nordlige del af området er der et markant kig mod fjorden, som er et tydeligt element i landskabet.

### Nøglekarakteristika

Ådalen og de ånære arealer.

Bebyggelsesstruktur med middelstore gårde på kanten af ådalen eller samlet i mindre bebyggelser langs udfaldsvejene fra Holbæk. Gårdene dominerer ikke landskabet.

## Beliggenhed

Området er beliggende ca. 6 km vest for Holbæk By. Området afgrænses mod nordøst af Holbæk Fjord, mod øst af område 3 Allerup. Mod sydøst af område 15 Søstrup. Mod syd af område 13 Kobbek Å og med vest og nord af område 11 Gislinge.

Området har en udstrækning på ca. 9,5 km<sup>2</sup>.

### Begrundelse for udvælgelse

Området er en afgrænset ådal med landbrugsejendomme af middel størrelse og en bebyggelsesstruktur, som underordner sig ådalen.



## Geologi og jordbund

Området er et moræne landskab. Ved Tuse Ås udløb i Holbæk Fjord er et mindre området med marint forland. Jordtypen er afvekslende, langs åen og de store eng- og moseområder er jordtypen lerblandet sandjord. Højere oppe ad skrånningerne er jordtypen sandblandet lerjord. Ved kysten findes et område med finsandet jord.

Foto/Illustration/Kort

## Terræn

Terrænet er skålformet, med Tuse Å og Kalve Å beliggende i dalens bund. Langs åen vider dalbunden sig flere steder ud og bliver til store flade eng- og moseområder. Terrænet har en moderat kompleksitet.

## Vandelementer

Tuse Å gennemløber området med start fra Holbæk Fjord. Området er desuden præget af større moseområder.

## Kyst

Området grænser op til Holbæk Fjord, og den lille kyststrækning i området er groet til med Tagrør.

## Dyrkningsform

Området er præget af en middelstor, åben markstruktur. Området er domineret af landbrugsejendomme på 20-100 ha, beliggende på kanten af ådalen. Landbruget er primært plantebrug. Ved Møst Huse er ejendomsstrukturen markant anderledes, idet der her er tale om små, hobbyprægede landbrug beliggende i et afdrænet moseområde mellem Tuse Å og Kalve Å.

Foto/Illustration/Kort

## Bebyggelse

Der er kun lidt bebyggelse i området. Bebyggelserne er hovedsageligt placeret på kanten af ådalen og ved de større udfaldsveje fra Holbæk mod Nykøbing Sjælland og Kalundborg. Der ud over er der en husmandslignende bebyggelse Møst Huse beliggende på ringe jord mellem Tuse Å og Kalve Å. Denne bebyggelse adskiller sig markant fra den øvrige bebyggelsesstruktur i området. Foruden Møst Huse er der flere andre bebyggelser. Landsbyen Tuse med krot og kirke er beliggende ved landevejen mellem Holbæk og Kalundborg. Her ud over findes en mindre bebyggelse, Nordenskov Huse, som er beliggende, hvor jernbanen krydser Nykøbingvej samt bebyggelsen Borup, der er udviklet omkring en fabrik. Uden for bebyggelserne findes få, middelstore gårde. Bebyggelsesmæssigt fremstår området autentisk.

Foto/illustration/Kort

## Beplantning

Landskabet er åbent med forholdsvis lidt beplantning. Beplantningen er hovedsageligt sumpskov og moser på de vådere, ånære arealer. Specielt i den sydlige del af området, omkring Kalve Å, hvor området er lavtliggende, får de mange plantninger området til at virke tilgroet. Her ud over, er der en del bevoksede diger i området, men ingen skov.

Foto/illustration/Kort

## Kulturhistoriske helheder

Landsbyen Tuse med kro og kirke opleves forholdsvis intakt. På grund af beliggenheden ved Tuse Å er der ingen traditionel stjerneudskeftning omkring landsbyen. Ved Tuse Å er en dæmning, som afvander engområderne bag ved diget. Der er ikke mange fredede fortidsminder i området, men der er en del ikke-fredede fortidsminder.

Foto/illustration/Kort

## Tekniske anlæg

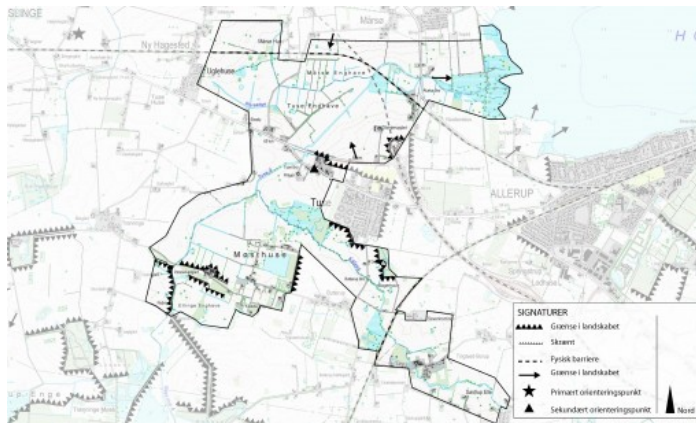
Der er mange infrastrukturrelle anlæg i området, som har stor betydning for landskabets oplevelse. I nordgående retning er Nykøbingvej, som er hovedfærdselsåren til Nykøbing Sjælland, mod vest er Landevejen, som historisk set er hovedfærdselsåren mod Kalundborg. Her til kommer jernbane mellem Holbæk og Nykøbing Sjælland samt udbygningen af Holbækmotorvejen, rute 21 i nordgående retning mod Vig og Sjællands Odde.

Foto/illustration/Kort

## Rumlige forhold

<b>Skala:</b>	Middel
<b>Rumlig afgrænsning:</b>	Åben
<b>Kompleksitet:</b>	Blandet
<b>Struktur:</b>	Middel
<b>Visuel uro:</b>	Middel roligt
<b>Støj:</b>	Blandet

Holbæk Fjord, som ligger mod nordøst er den eneste tydelige grænse i området. Mod naboområdet opleves en mere diffus grænse og en glidende overgang. Området er i sig selv åbent, med enkelte mere eller mindre tilgroede områder i de lavere liggende dele, især omkring Kalve Å.



## Helheder og enkeltelementer

### Kysten

Mod nord løber Tuse Å ud i Holbæk Fjord, Fjorden er i sig selv et markant landskabselement. Selve kysten er tilgroet i tagrør og er ikke tilgængelig. Der er en fin sammenhæng med kyststrækningerne i de tilgrænsende områder.

### Beplantning

Der er ingen skove i området, som generelt virker meget åbent. På de ånære, vådere arealer er en del moseområder der er groet til i sumpskov. Specielt i den sydlige del af området, omkring Møsthus, fremstår området meget tilgroet.

### Kulturhistoriske helheder

Landsbyen Tuse er en forholdsvis velbevaret landsby som rummer kro og kirke. Ved Tuse Å er etableret en dæmning, som sikrer Mårsø enge mod oversvømmelse. Området har bevaret en vis autenticitet på trods af mange infrastruktur anlæg.

### Særlige rumlige og visuelle forhold

Området er meget åbent, det er som udgangspunkt kun ådalene omkring den nordlige del af Tuse Å der danner et egentligt landskabsrum. Ved Møsthus bevirker den megen beplantning, at området virker mere lukket og intimt.

### Markante udsigter

I den nordlige del af området, hvor Tuse Å løber ud i Holbæk Fjord er der en markant udsigt over fjorden. Her udover rummer området ikke markante udsigter.

### Visuel påvirkning fra tekniske anlæg

I området er der flere veje og jernbaner. Specielt i den nordlige del af området påvirker de tekniske anlæg landskabet i nævneværdig grad.

### Byudvikling

Der er ingen egentlig byudvikling i området. Tuse landsby er udbygget med et større

parcelhusområde som ligger adskilt fra selve landsbyen. Parcelhusområdet er beliggende i område 3 Allerup. Parcelhusområdet opleves i landskabet, men ikke markant. Der er sket en lille udbygning af Borup, men ellers er der ikke sket nogen bymæssig udvikling i området.

## Delområder

### 14.01 Møsthuse

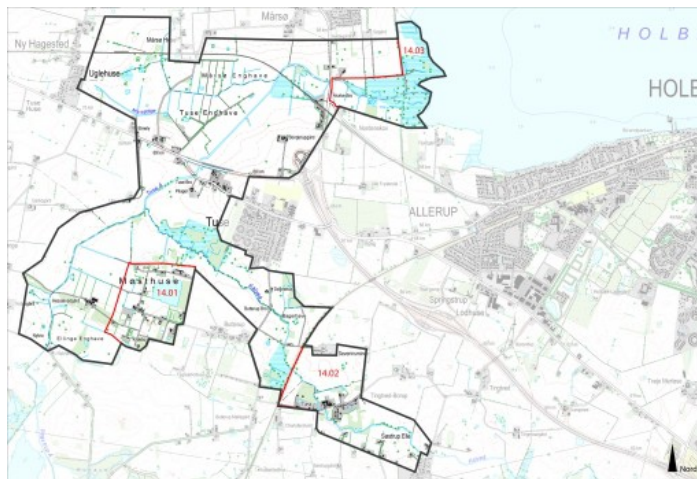
Bebyggelse med karakter af husmandsudstyknings. Bebyggelsen er etableret på en sandbanke i et område, der ellers er karakteriseret ved at være meget vådt. Området er bebygget med mindre ejendomme, husmandsbrug og enkelthuse. Oplevelsen af et særskilt område er tydelig.

### 14.02 Søstrup Elle

Et mere lukket område med større præg af landbrug end resten af område 14. Delområde 14.02 er domineret af Kalvemose Å og er derfor en del af område 14 Tuse Å. Delområdet opleves som et overgangs område til område 15 Søstrup.

### 14.03 Kysten

Meget vådt område ved Holbæk Fjord. Domineret af græsningssenge og tagrørssump. Delområdet er under naturgenopretning, hvilket vil gøre det endnu vådere. Delområdet domineres af dæmningen til Holbæk Fjord.



## Styrke

Markant englandskab domineret af Tuse Å. Store dele af området er fri for bebyggelse. De store flader dominerer landskabet.

## Tilstand

Området er i høj grad præget af gennemgående trafik anlæg, især i den nordlige del. Dels Kalundborgvej og Nykøbingvej, men også jernbanen og forlængelsen af Holbækmotorvejen, som på en dæmning deler området. Længst mod øst er bygget en dæmning mod Holbæk Fjord. Alligevel fremtræder landskabet homogent med store landskabsrum. Det er en svaghed, at grænserne flere steder er diffus.

## Sårbarhed

Yderligere trafik anlæg og større tekniske anlæg kan forringe oplevelsen af landskabet. Området kan blive yderligere opdelt ved bebyggelse og uhensigtsmæssig skovplantning. Området er de fleste steder dog ikke egnet til hverken byggeri eller skovplantning.

## Særlige landskabelige forhold

### Engene

De våde enge uden bebyggelse er meget karakteristiske for området. Dette træk vil blive forstærket ved den naturgenopretning, som kommer til at ske mellem Tuse Bro og fjorden. Tilsvarende engarealer findes langs Kalvemose å.

### Fjorden

Nærheden til fjorden og udsigten over denne er et karakteristisk element i den østlige del af området. At store dele af området er tidligere fjordbund er med til at skabe en stærk kobling til fjorden.

### Vandløbene

I området findes nogle af kommunens største vandløb, når Svinninge-Audebkanalerne undtages. Tuse Å har et opland, som dækker en stor del af kommunen. Landskabet i hele området er stærkt præget af vandløbene.

### Trafikanlæggene

De mange trafikanlæg er med til at opdele området. Da de alle går på tværs af åerne, forstyrres åernes lange forløb. Samtidig fortæller krydsningerne historien om, at det kun er få steder, disse vandløb kan krydses.