

# Område 11 Gislinge

## Indledning

- Strategi
- Landskabskarakter
- Beliggenhed

## Naturgeografi

- Geologi og Jordbund
- Terræn
- Vandelementer
- Kyst

## Kulturgeografi

- Dyrkningsform
- Bebyggelse
- Beplantning
- Kulturhistoriske helheder
- Tekniske anlæg

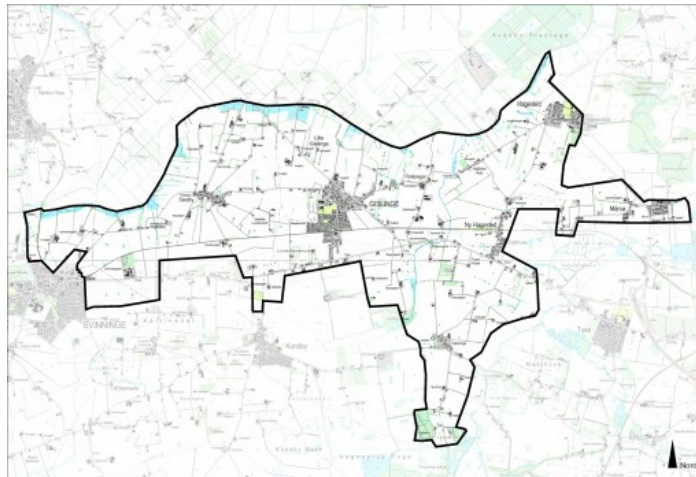
## Rumlig analyse

- Rumlige forhold
- Helheder og enkeltelementer

## Delområder

## Landskabsvurdering

- Styrke
- Tilstand
- Sårbarhed
- Særlige landskabelige forhold



<a href="#">Strategi</a>	3
<a href="#">Landskabskarakter</a>	3
<a href="#">Beliggenhed</a>	4
<a href="#">Geologi og jordbund</a>	4
<a href="#">Terræn</a>	4
<a href="#">Vandelementer</a>	4
<a href="#">Dyrkningsform</a>	5
<a href="#">Bebyggelse</a>	5
<a href="#">Beplantning</a>	5
<a href="#">Kulturhistoriske helheder</a>	5
<a href="#">Tekniske anlæg</a>	6
<a href="#">Rumlige forhold</a>	6
<a href="#">Helheder og enkeltelementer</a>	6
<a href="#">Delområder</a>	7
<a href="#">Styrke</a>	7
<a href="#">Tilstand</a>	7
<a href="#">Sårbarhed</a>	8
<a href="#">Særlige landskabelige forhold</a>	8

## Strategi

### Målsætning

Området bør bevares som åbent landbrugsland hvor landbruget med mellemstore gårde og markstrukturer er dominerende. Lammefjordsengene mod nord bør bevares som et område fri for bebyggelse.

### Anbefalinger

Der kan ske en vis form for byudvikling omkring Svinninge, Gislinge, Hagested og Mårsø uden det i væsentlig grad påvirker området negativt. Der i mod bør der ikke ske byudvikling i de resterende landsbyer i området.

Da området allerede er visuelt påvirket af tekniske anlæg så som vindmøller og siloer bør der ikke etableres flere anlæg af denne art i området.

Illustration/kort

## Landskabskarakter

### Karaktergivende landskabselementer

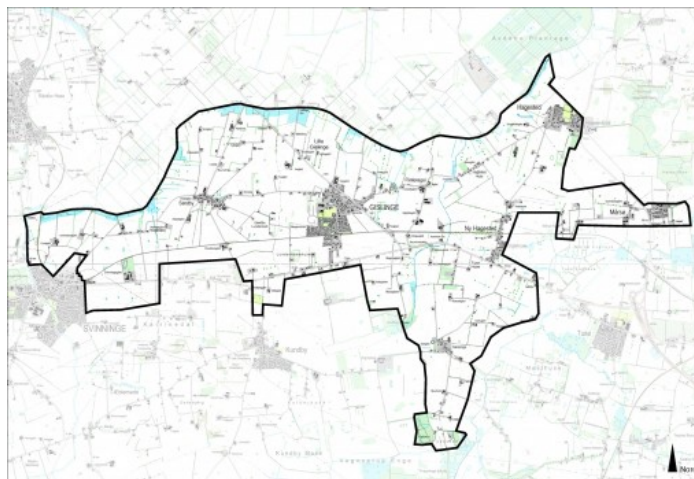
Området er karakteriseret ved at de enkelte elementer gentages mange gange. Der er flere landsbyer/mindre bysamfund, store engarealer i nord og mange mellemstore gårde samt en gennemgående landbrugsstruktur, som i høj grad dominerer området. De mest markante beplantningselementer i området er de levendehegn, som dog ikke slører den visuelle sammenhæng.

### Karaktergivende rumlige og visuelle forhold

Landskabet har karakter af at være åbent og nemt at overskue, der er ikke udtalte terrænformationer i området. Området påvirkes visuelt især af elementer, der er beliggende udenfor området, som f.eks. Kundby kirke i område 12 Torslunde og vindmøllerne ved Hagesholm i område 8 Lammefjorden. Internt i området kan Gislinge kirke og DLG's silø øst for Gislinge ses på lang afstand.

### Afgrænsning

Området opleves sammensat, hvilket også giver udslag i forhold til afgrænsningen. De væsentligste faktorer der er bestemmende for afgrænsningen er mod syd, område 12 Torslunde en markant ændring i de geologiske formationer. Mod syd og øst, område 14 Tuse Å går terrænet fra at være svagt bølget-fladt til et mere småbakked landskab og mod øst, område 7 Hørbygård sker der en ændring i bebyggelsesstrukturen samt en overgang fra mellem skala til stor skala. Den nordlige og vestlige grænse er klart definerede af henholdsvis Landkanalen og Svinninge by, beliggende i område 10 Gudmandstrup.



### Nøglekarakteristika

Landbrug, middel skala, åbenhed, engarealer og levende hegn.

## Beliggenhed

Det langstrakte område er beliggende mellem 5 og 14 km vest for Holbæk by, umiddelbart øst for Svinninge, med Gislinge centralt i området. Området strækker sig over et stort areal og afgrænses mod nord af område 8 Lammefjorden og område 7 Hørbygård og mod øst af område 14 Tuse Å. Mod syd går grænser området op til områderne 10 Gudmandstrup, 12 Torslunde og 13 Kobbøl Å, mod øst sker afgrænsningen ved område 9 Svinninge Vejle og Svinninge by.



Området har en udstrækning på ca. 30 km<sup>2</sup>.

### Begrundelse for udvælgelse

Området er et klassisk landbrugsland med flere landsbyer og mindre bysamfund.

## Geologi og jordbund

Geologiske set er der to fremherskende landskabstyper. Størstedelen af området består af moræne og hele den nordlige strækning med engarealer langs Landkanalen består af marint forland. De fremherskende jordtyper er sandblandet lerjord og lerblandet sandjord.

Foto/Illustration/Kort

## Terræn

Området er karakteriseret ved at være svagt bølget-fladt, nogen steder mere fladt end bølget. Der er en moderat kompleksitet i terrænet.



Et åbent, relativt fladt landskab.

## Vandelementer

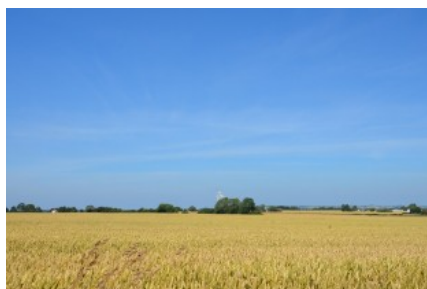
Gislinge Å, der løber øst for Gislinge er områdets største vandelement, som dog ikke er specielt markant i landskabet. Der findes flere vådområder, dræningskanaler og moseområder i den nordlige del af området i tilknytning til Lammefjordsengene. Den nordlige grænse løbes langs Landkanalen, den ca. 16 meter brede kanal, der er medvirkende til at holde Lammefjorden tør.



Landkanalen og broen ved Sandby.

## Dyrkningsform

Der er intensiv landbrugsdrift i størstedelen af området, også store dele af engarealerne mod nord er opdyrkede. Enkelte steder forekommer halvkultur/natur i forbindelse med engene.



Landbrugslandskab og spredt beplantning

## Bebyggelse

Området er karakteriseret ved, at der forekommer flere forskellige bebyggelsesstrukturer. Der er flere mindre landsbyer omkring i området. Centralt i området er stationsbyen Gislinge beliggende, som er det eneste lidt større bysamfund. Mellem landsbyer og byer er hele størstedelen af området præget af enkelt liggende gårde. Øst for Svinninge er store siloer beliggende, de er et markant element, der ses i hele området. Den nordlige del af området er karakteriseret ved at være fri for bebyggelse.

Ved landskabets møde med Svinninge og Gislinge opstår egentlige byfronter.



Større landbrugsbygninger ved Gislinge.

## Beplantning

Der findes ingen større skovområder, men enkelte småplantninger spredt i området. Området fremstår generelt meget åbent på trods af de mange levende hegn. Man kan de fleste steder se vidt omkring.



Beplantning i det åbne landskab.

## Kulturhistoriske helheder

Det væsentligste kulturhistoriske element er Gislinge kirke, der kan ses på lang afstand. Også Kundby kirke, som er beliggende i område 12. Torslunde præger dette område visuelt pga. sin beliggenhed højt i terrænet.

Foto/illustration/Kort

## Tekniske anlæg

Området er gennemskåret af jernbanen i øst-vestgående retning og i nord-sydgående retning af Adellers Alle. Landevejen, der kan dateres tilbage til 1800 tallet løber mere eller mindre parallelt med jernbanen, som blev etableret i 1900 tallet. Der er etableret flere mindre broer i tilknytning til kanalerne i nord ved Lammefjordens enge. I forbindelse med etablering af motortrafikvejen, som bliver forlængelse af Rute 21, vil den østlige del af området i høj grad blive domineret af tekniske anlæg.

Ud over infrastruktur elementerne er enkelte steder præget af højspændingsledninger, dette er især mod vest. Den østlige del er i høj grad visuelt præget af vindmøller, som dog er lokaliseret i område 8 Lammefjorden.



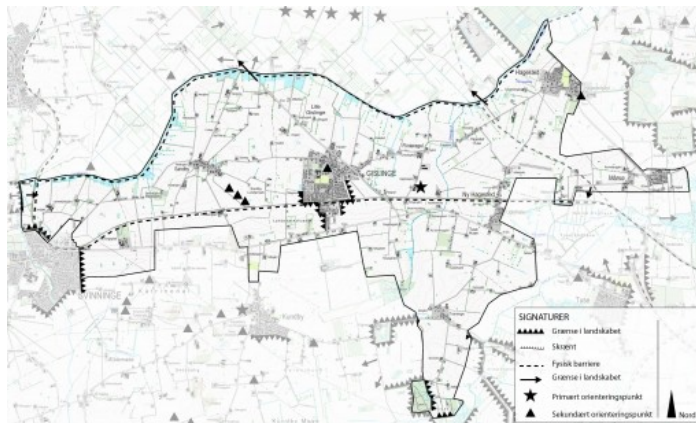
Vindmøllerne i Lammefjorden kan ses i det åbne landbrugsland.

## Rumlige forhold

<b>Skala:</b>	Middel
<b>Rumlig afgrænsning:</b>	Åbent
<b>Kompleksitet:</b>	Sammensat
<b>Struktur:</b>	Dominerende
<b>Visuel uro:</b>	Roligt
<b>Støj:</b>	Stille

Området opleves generelt stille, med undtagelse af nærområderne ved veje og jernbane. På sigt vil den østlige del af området i højere grad være præget af støj som følge af forlængelsen af rute 21.

Der er en åben afgrænsning mod de tilstødende områder, som i store træk også anvendes til landbrugsdrift. Området har karakter af at være sammensat, i den form, at der er mange af de samme elementer som f.eks. landsbyer og mellemstore gårde, samtidig er der en dominerende landbrugsstruktur i området.



## Helheder og enkeltelementer



### Kulturhistoriske helheder

Landkanalen og lammefjordsengene udgør en kulturhistorisk helhed idet Landkanalen er etableret i forbindelse med tørlægningen af lammefjorden (i perioden 1873-1943). Landkanalen løber rundt om Lammefjorden i havniveau og markerer der med den gamle kyststrækning.

### Særligt samspil mellem kultur og natur

Især i den nordlige del af området er det tydeligt, at gårdene er placeret på naturens præmisser og er derfor lokaliseret i det højere terræn syd for engarealerne.

### Markante udsigter og elementer

Landskabet er generelt nemt at overskue og man kan de fleste steder se langt. Der er især markante udsigter mod hatbakkerne syd for området beliggende i område 12 Torslunde og mod nord over engarealerne og Lammefjorden.

### Visuel påvirkning fra tekniske anlæg

De store DLG siloer øst for Gislinge kan ses på lang afstand. Ligeså er der en væsentlig visuel påvirkning af vindmøllerne nord for området i område nr. 8 Lammefjorden. Jernbanen, Landevejen og Adellers Alle påvirker ikke området i væsentlig grad.



Landkanalen ved Sandby bro.

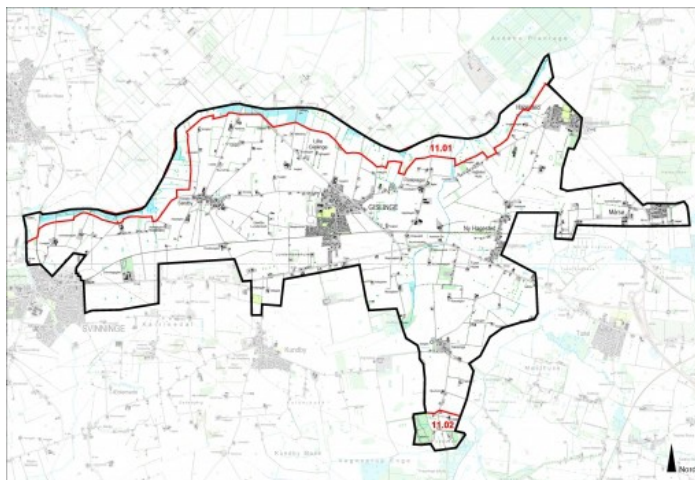
## Delområder

### 11.01 Lammefjordsenge

Et åbent område, fri for bebyggelse. Der forekommer mange afvandingskanaler, som leder vandet til Landkanalen. De mere tørre dele af engene indgår i områdets landbrugsdrift.

### 11.02 Lodskov

Den sydligste del af område 11, her findes den største af de mindre bevoksninger i området. Delområdet fremstår som et mere lukket landskab. Der er enkelte gårde i delområdet og en mindre skala end i den resterende del af område 11.



## Styrke

Området domineres af en klassisk landbrugsstruktur med små-mellemstore gårde, området fremstår desuden sammensat, i kraft af at de enkelte elementer optræder mange gange. Den dominerende struktur og specielle form for sammensathed bevirker, at området har en vis robusthed. Det vil derfor være muligt at indplacere nye elementer som større staldbygninger i området, dog skal det ske under hensyntagen til den sammenhæng og visuelle ro, der er i området.

## Tilstand

Landskabet fremstår relativt upåvirket, og udskiftningstidens strukturer ses stadig tydeligt i landskabet. De største påvirkninger gennem tiden har været etablering af Landkanalen og jernbanen, sidstnævnte har betydet, at Gislinge har udviklet sig som stationsby.

## Sårbarhed

Områdets åbenhed er karakteristisk og bør bevares, området vurderes til at være relativt robust overfor nye elementer. Der er en væsentlig visuel påvirkning af elementer, som er beliggende udenfor området, derfor vurderes det, at området i nogen grad er sårbart overfor etablering af større tekniske anlæg så som vindmøller.

Omkring Gislinge, Hagested, Mårsø og ved grænsen til Svinninge vurderes det, at der kan ske en form for byudvikling, uden det har væsentlig betydning for oplevelsen af området som helhed. De bærende elementer som landbrugsstrukturen og de levende hegn bør bevares og ikke sløres ved etablering af nye anlæg og ved byudvikling.

I landskabet mellem Hagested, Mårsø og Ny Hagested er der påbegyndt en forlængelse af rute 21 fra Tuse mod nord. Mortortrafikvejen forventes færdig i 2013. Dette vil i væsentlig grad påvirke områdets østligste del, og denne del af området ses som værende mættet i forhold til påvirkningen af større tekniske anlæg.



Marker og spredt beplantning, vindmøllerne i Lammefjorden dominerer visuelt.

## Særlige landskabelige forhold

### Lammefjordsengene

Grænsende op til Lammefjorden ligger lammefjordsengene, som et ubebygget landskabelement, der mange steder anvendes til landbrugsdrift. Området bør bevares i sin nuværende form uden bebyggelse og andre anlæg. Lammefjordsengene og området som helhed afgrænses mod nord af Landkanalen, der blev etableret i forbindelse med tørlægningen af lammefjorden.

### Landsbyer og mindre bysamfund

Der er relativt mange landsbyer og mindre bysamfund i området. Især omkring Sandby, vest for Gislinge ses den klassiske struktur fra stjerneudskiftningen, selve landsbyen har tillige en velbevaret landsbystruktur. Sandby vil kunne tåle enkelte huludfyldninger, men egentlig byudvikling bør ikke finde sted. Gislinge ligger som den eneste større by centralt i området.